

**РОЛЬ АДМИНИСТРАТИВНОГО РЕСУРСА
В РЕГУЛИРОВАНИИ ОТНОШЕНИЙ
В МОЛОЧНО-ПРОДУКТОВОМ ПОДКОМПЛЕКСЕ АПК**

Поршевникова О.М. – ассистент

Кубанский государственный аграрный университет

В статье обозначены основные проблемы, возникающие во взаимоотношениях предприятий молочно-продуктового подкомплекса АПК Тюменской области на настоящем этапе развития и в преддверии вступления России в ВТО. Показан порядок поддержки молочного животноводства административным ресурсом. Представлена схема построения взаимосвязей с целью повышения эффективности функционирования молочно-продуктового подкомплекса АПК Тюменской области.

Одним из острых вопросов, тормозящих переговорный процесс по вступлению России и многих других стран во Всемирную торговую организацию (ВТО), является степень ограничений государственной поддержки национального сельскохозяйственного производства, как основного средства либерализации мировой торговли. Государственная поддержка сельского хозяйства России обусловлена его пониженной природной продуктивностью (биологическим потенциалом); потребностями преодоления технического и технологического отставания отечественного АПК от развитых зарубежных стран, необходимостью восполнения сократившихся за период кризиса 90-х гг. основных фондов.

Правила ВТО требуют обязательного сокращения определенных мер государственной политики (мер «желтой корзины»), которые оказывают негативное воздействие на эффективность международной торговли. Поддержка другого характера не ограничивается. Страны, состоящие в

ВТО, увеличивают объемы поддержки в рамках программ «зеленой корзины» и «голубой корзины». Кроме того, промышленно развитые страны, уже пройдя имплементационный период, используют скрытые формы поддержки своих производителей, например, финансирование научных исследований, усложнение системы стандартов и др.

В преддверии вступления России в ВТО руководством государства выбран путь, направленный на снижение доли государственных расходов на поддержку сельскохозяйственного производства. В 2001 г. на финансирование сельского хозяйства было направлено 2,7 % расходной части государственного бюджета, а в 2002 г. – 1,8 %. Удельный вес бюджетных субсидий, отнесенных на результаты хозяйственной деятельности сельскохозяйственных предприятий, снизился с 9,1 % (1998 г.) до 4,4 % (2002 г.). Так, в целом по стране в 2002 г. поддержка животноводства на 42 % обеспечивалась за счет региональных средств, 58 % – федеральных. В растениеводстве это соотношение было соответственно 34,2 и 65,8%, а в возмещении разницы в процентных ставках по кредитам – 38,1 и 61,9 % [1].

Необходимо учитывать тот факт, что во всех экономически развитых странах, расположенных в более выгодных природных зонах, вступивших в ВТО и прошедших имплементационный период, осуществляется государственная поддержка отрасли, которая в несколько десятков раз и более превосходит уровень поддержки отраслей сельского хозяйства в России.

По данным Михаила Шарова, заместителя председателя АПР, к примеру, государственные субсидии на 1 га пашни в России в 2001 г. составили 12 \$, в странах ЕС – 800 \$, в Финляндии – 1200 \$, в США – 200 \$.

По нашему мнению, весьма неосмотрительно сокращать уровень государственной поддержки сельского хозяйства в период подготовки России к вступлению в ВТО. От этого позиции

сельхозтоваропроизводителя не станут более устойчивыми по отношению к иностранному конкуренту. Это сделает его более незащищенным, а следовательно, менее конкурентоспособным, поскольку уровень государственной поддержки необходимо будет значительно снизить по моменту вступления в ВТО в сравнении с периодом последних трех лет, предшествующих этому факту.

Система административной поддержки в Тюменской области

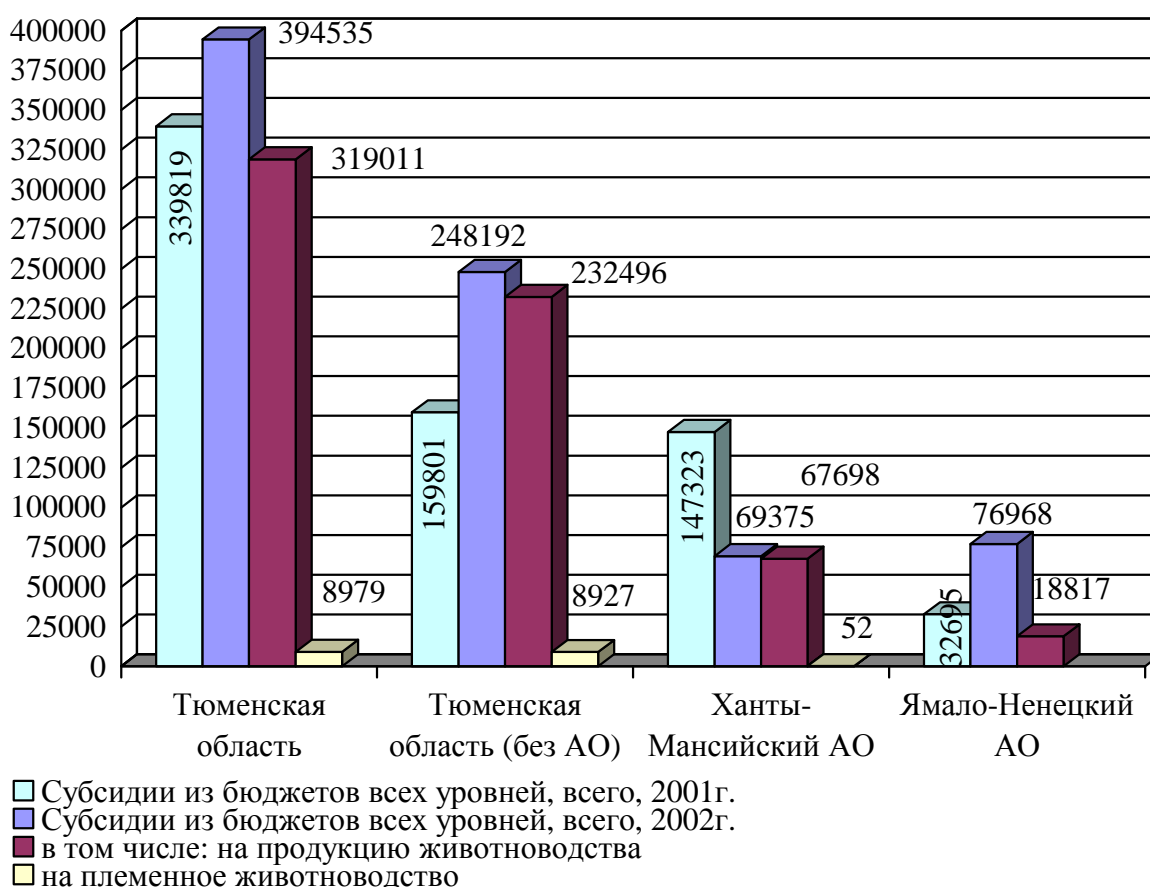


Рис. 1. Суммы субсидий, направленные сельхозтоваропроизводителям на продукцию отрасли животноводства в Тюменской области, тыс. руб.

Отдельные регионы Российской Федерации, ориентированные на развитие отрасли и рост объемов производства собственной сельскохозяйственной продукции, наращивают бюджетную поддержку. Этот процесс мы наблюдаем в Тюменской области. В разрезе дотационных

потоков в животноводство в Тюменской области только за период 2001–2002 гг. объемы финансирования возросли на 13,9 % (рис. 1) в результате увеличения расходов бюджета областного уровня, что объясняется реализацией программы развития этой отрасли [2].

Анализ структуры объемов финансирования позволяет сделать вывод о том, что большая часть финансовых потоков направляется из средств областного бюджета. Так, например, в структуре финансирования экономики Омутинского района Тюменской области средства областного бюджета составляют более 63 %, средства федерального бюджета – 1,6 %, собственные средства предприятий – 9,2 % и средства льготных кредитов – 25,6 % (рис. 2).

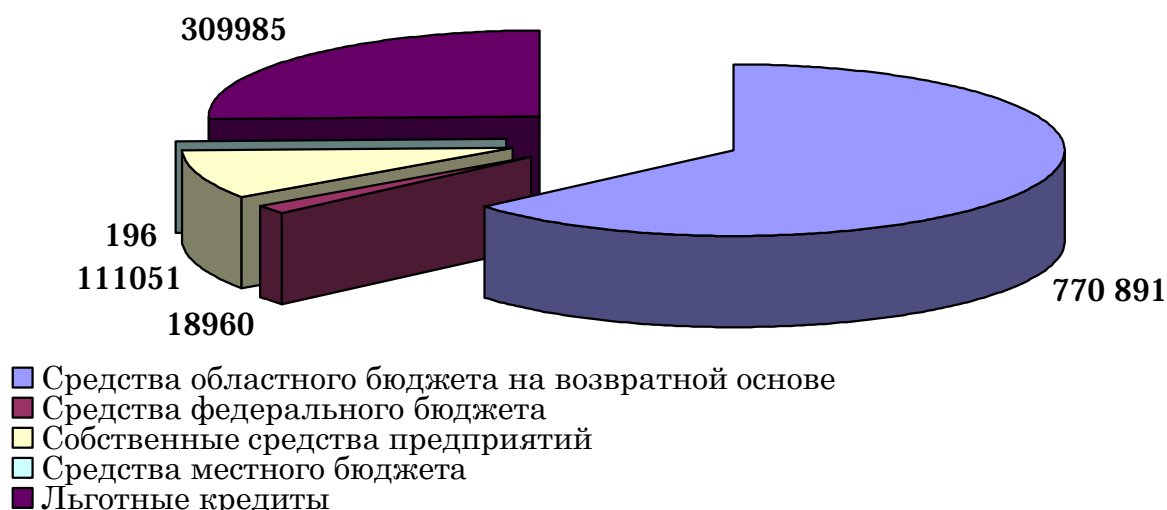


Рис. 2. Объемы и источники финансирования программы развития экономики Омутинского района Тюменской области до 2010 г., тыс. руб.

Приоритетным направлением в наращивании объемов производства молока, согласно программе «Развитие животноводства юга Тюменской области до 2010 г., обозначен рост продуктивности животных за счет улучшения качественного состава стада. В настоящее время закуп племенного скота молочных пород производится в племрепродукторах области и больше за ее пределами, что сопровождается потоками

дотационных средств (рис. 3). Так, в 2002 г. всего было закуплено 3000 голов, в том числе в области – 850 голов и за ее пределами – 2150 голов. За период 2002–2010 гг. планируется дополнительно закупить 13250 голов племенного скота молочных пород, на племрепродукторах области – 4730 и за пределами области – 8570 голов.

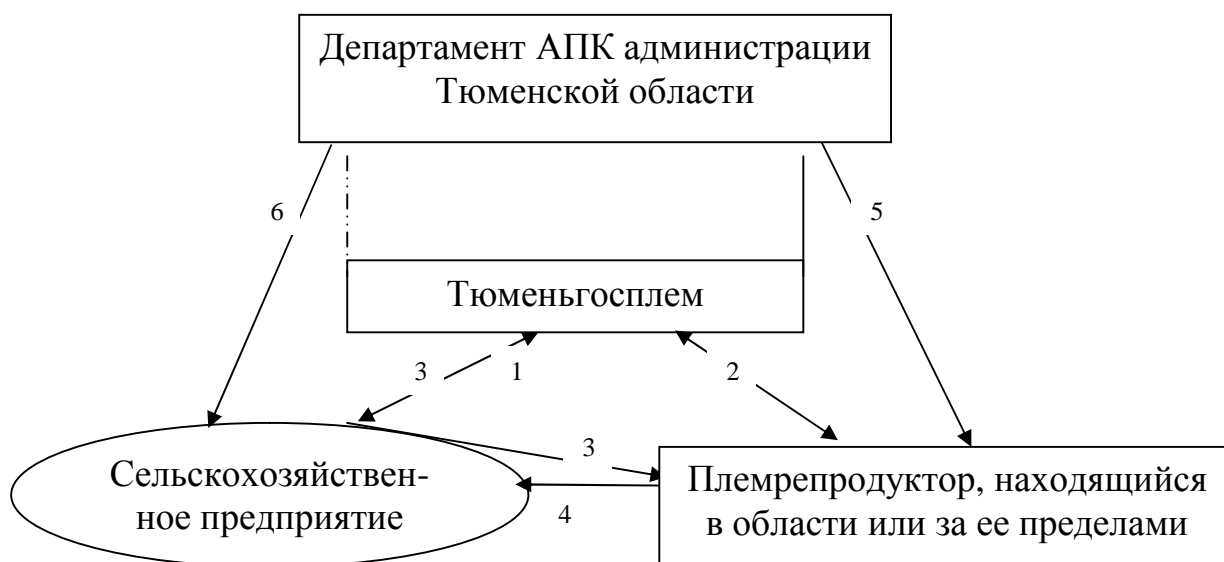


Рис. 3. Схема закупки племенного скота

1. Сельскохозяйственное предприятие делает заявку на закупку племенного скота в Тюменьгосплем, который осуществляет свою деятельность под эгидой департамента сельского хозяйства и продовольствия Тюменской области.

2. Тюменьгосплем анализирует возможность удовлетворения потребности хозяйства, исходя из имеющейся базы данных по скоту на предприятиях, занимающихся разведением и выращиванием племенного скота (племярепродукторах) области, а при их отсутствии обращается в племяобъединения близлежащих краев и областей Российской Федерации.

3. Заключение трехстороннего договора между сельхозпредприятием, Тюменьгосплем и племярепродуктором, выставление

счета на оплату по договору купли-продажи, оплата сельскохозяйственным предприятием по счету.

4. Сельскохозяйственное предприятие при наличии на руках договора о поставке скота, копии платежного поручения с печатью о принятии банком, а также проходного свидетельства на перемещение скота по территории области, полученного в ветеринарной службе, осуществляет доставку закупленного скота на территорию своего предприятия.

5. Субсидирование за счет средств, выделяемых под программу поддержки племенного животноводства в соответствии с Законом Тюменской области «Об областном бюджете на 2003 год» из расчета 35 руб. за 1 кг живого веса.

В Тюменской области в отличие от других областей (Курганской, Свердловской и Челябинской) Уральского федерального округа, а также соседней Омской области в процессе производства и реализации молока активное участие принимает административный ресурс в виде выделения субсидируемых средств в качестве повышения закупочной цены. Субсидии на молоко, произведенное сельхозтоваропроизводителем, выделяются, исходя из расчетной ставки – 1500 руб. за 1 т, и их получателями являются предприятия молочной перерабатывающей промышленности, определенные на конкурсной основе, сельхозпредприятия, имеющие малые цеха по переработке молока, а также муниципальные образования, в связи с отсутствием на территории района предприятий переработки. До 1 ноября 2002 г. выделение бюджетных средств в качестве субсидий сельскохозяйственным предприятиям – производителям молока в Тюменской области осуществлялось через счета объединенных муниципальных образований районов (ОМО), согласно справкам-расчетам, полученным на предприятии молочной переработки с указанием зачетного веса.

Для формирования стабильной закупочной цены на молоко с 1 ноября 2002 г. в области изменен порядок выплаты субсидий из областного бюджета. Они направляются теперь через предприятия молочной переработки (рис. 4). Эта мера, по расчету администрации, должна привести к увеличению объемов молока, поставляемого на молокоперерабатывающие предприятия юга области, и соответственно наладить выпуск конкурентоспособной по цене продукции.

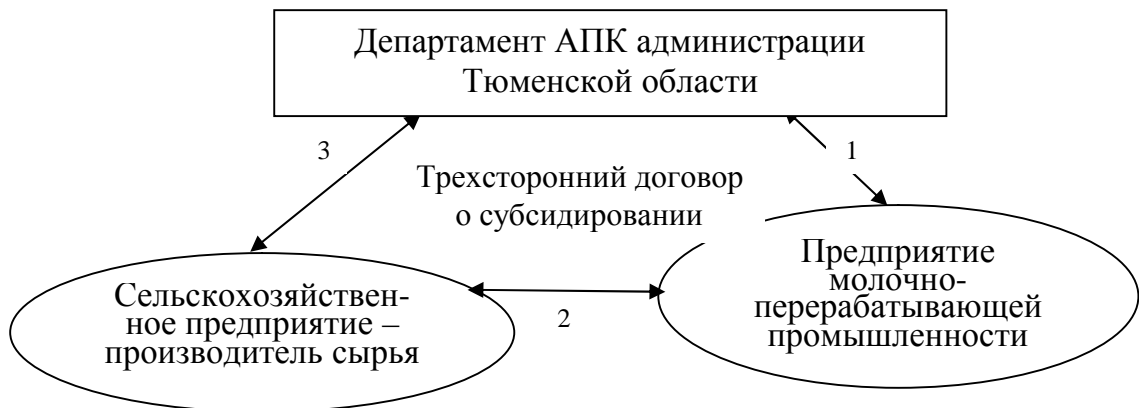


Рис. 4. Схема предоставления субсидируемых средств областного бюджета в молочно-продуктовом подкомплексе АПК Тюменской области

Между департаментом сельского хозяйства администрации Тюменской области и молокоперерабатывающим предприятием 4 раза в год на период до 3 месяцев заключается договор о фиксировании цен на закупку молока в зависимости от его сортности, с предоставлением справки-расчета по установленной форме (1). По данному договору предприятия молочной переработки строят свои взаимоотношения с товаропроизводителем по решению вопросов установления закупочных цен, заключая с хозяйствами договора (2).

Таким способом осуществляется контроль администрации области за процессом установления предприятиями молочной перерабатывающей промышленности закупочной цены на сырое молоко на уровне,

обеспечивающем сельскохозяйственному предприятию рентабельное производство (табл. 1).

Рентабельность молока-сырья с учетом субсидий в 2003 г. возросла до 49,6 %, что на 21 % превышает аналогичный показатель 2002 г., и отличается стабильностью, подкрепленной административным воздействием.

Таблица 1. Повышение рентабельности с установлением системы административного формирования и контролирования цен на молоко-сырье*

Показатели	2000 г.	2001 г.	2002 г.	2003 г.
Средняя себестоимость реализованного молока, руб./ кг	3,11	3,96	4,26	4,23
Средняя цена реализации молока первого сорта на молокоперерабатывающее предприятие (без учета субсидий), руб./ кг	3,25	4,41	3,98	4,83
Средняя цена реализации молока первого сорта на молокоперерабатывающее предприятие (с учетом субсидий), руб./ кг	4,45	5,61	5,48	6,33
Рентабельность (без учета субсидии), %	4,5	11,4	-6,6	14,2
Рентабельность (с учетом субсидии), %	43,1	41,7	28,6	49,6
Доля бюджетных средств в цене реализации 1 кг молока, %	27,0	21,0	27,0	24,0

Примечание: * – без пересчета в зачетный вес по содержанию жира и белка.

С введением администрацией Тюменской области системы контроля за установлением закупочных цен на сырое молоко произошло перераспределение дохода, получаемого от реализации конечного продукта в молочно-продуктовом подкомплексе АПК области (рис. 5).

Положительным явился тот факт, что сельскохозяйственные предприятия, осуществляющие основной объем затрат в установление более высокой и при этом фиксированной цены, вышли на второе место в распределении дохода в цепочке «от фермы – к потребителю».

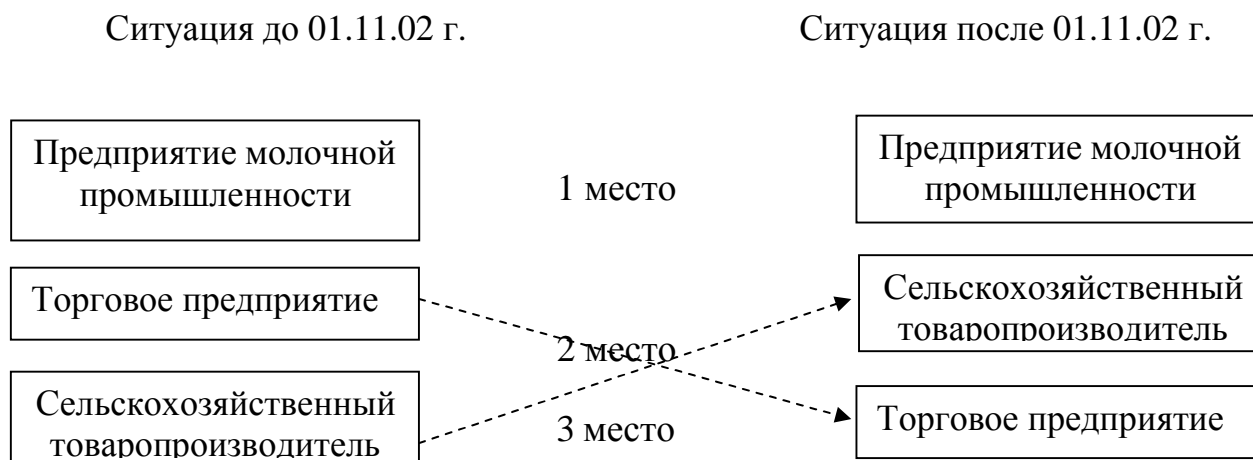


Рис. 5. Иерархия в зависимости от распределения доходной части

В 2003 г. через счета крупных перерабатывающих предприятий, закупивших на переработку 149642 т молока, в счет сельскохозяйственных производителей перечислено субсидий на общую сумму 224463 тыс. руб.

Схема построения взаимоотношений в молочно-продуктовом подкомплексе АПК Тюменской области

В целях повышения эффективности функционирования молочно-продуктового подкомплекса АПК Тюменской области необходимы: создание среды, стимулирующей рост производства сырья, разработка и осуществление мер поддержки сельского хозяйства за счет бюджетного финансирования, налогов, инвестиций и т. д., т. е. налаживание взаимосвязей и согласованности всех включенных в него элементов (рис. 6).

1. В целях устранения диспропорции между ценами на промышленную продукцию, энергоносители и т. д., являющихся основой сельскохозяйственного производства, и стоимостью товарной сельскохозяйственной продукции необходимо значительное участие государственных структур в процессе справедливого перераспределения добавленной стоимости. Для этого перераспределение средств областного

бюджета на поддержку молочного животноводства в качестве субсидий, обеспечивающих рост закупочной цены, а следовательно, и эффективность молочного производства, следует осуществлять через предприятия молочно-перерабатывающей промышленности с опережением на 3–6 месяцев с учетом запланированных объемов закупки молока и установленных на этот период закупочных цен. Данные объемы средств послужат в качестве беспроцентного кредита. Потребность сельскохозяйственных предприятий в дополнительных средствах должна покрываться средствами областного бюджета в объеме 2/3 процентной ставки за пользование кредитными ресурсами. В целом необходимо увеличить финансовую поддержку молочного животноводства уже сейчас в преддверии вступления страны в ВТО с целью снижения потерь в уровне поддержки в имплементационный период.

2. Необходимо прямое финансирование научных разработок в области сельского хозяйства. Проблемы снижения эффективности производства должны решаться совместно со специалистами ТГСХА для поиска и просчетов возможных вариантов выхода из сложных ситуаций.

3. Для регулирования процессов воспроизводства, улучшения породного состава скота на территории области необходимо четкое выполнение функций Тюменьгосплем и осуществление контроля со стороны администрации области за работой специалистов объединения, исключая коммерческий подход во взаимоотношениях. В целях налаживания племенного дела следует внедрить полноценную информационную систему ведения племенного молочного животноводства на базе компьютерных технологий.

4. Для сглаживания сезонных скачков цен по закупкам сырья на перерабатывающих предприятиях имеет смысл выравнивание сельхозпроизводителями объемов производства в течение года при согласовании объемов сырья молокоперерабатывающими предприятиями.

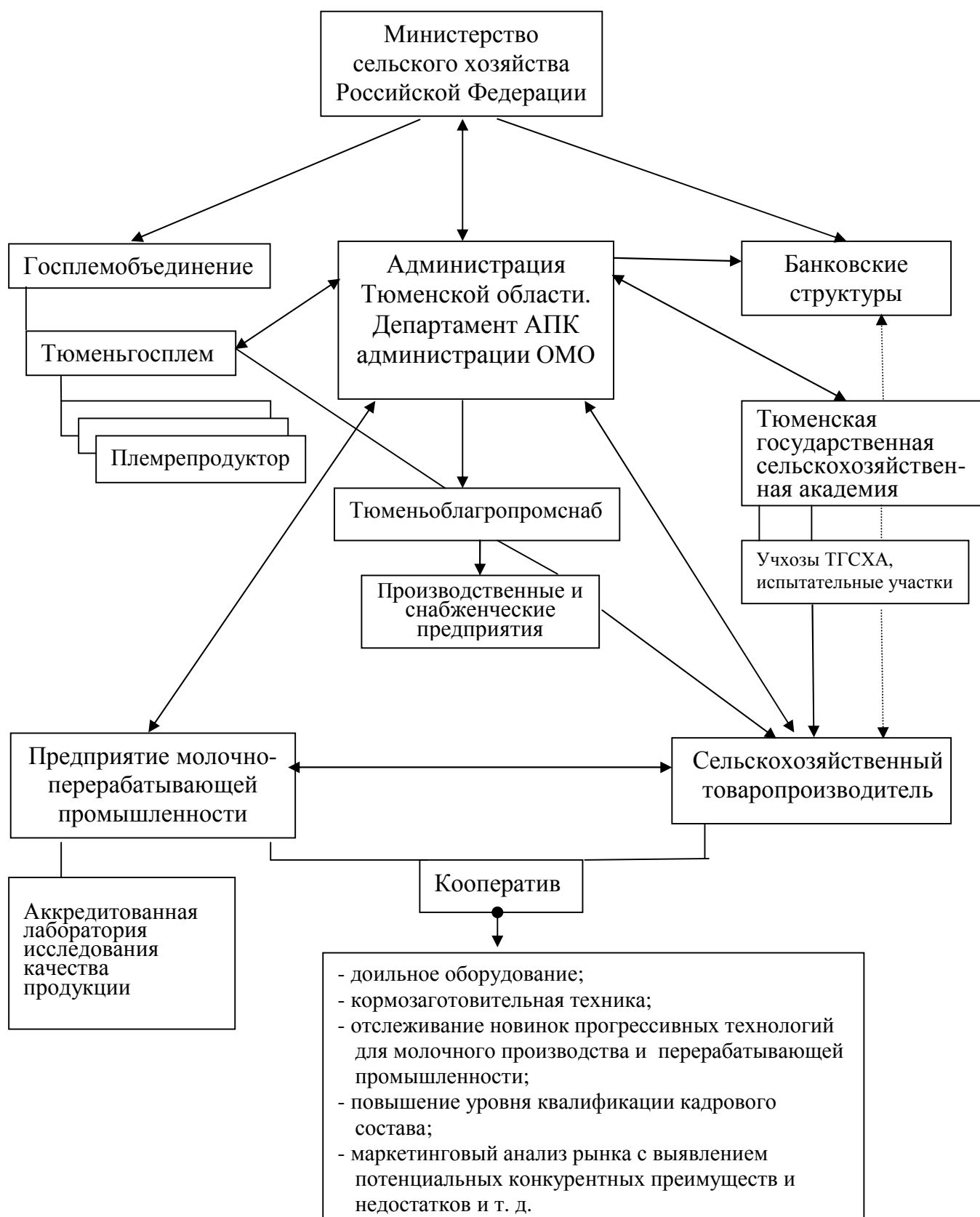


Рис. 6. Построение системы взаимоотношений в молочно-продуктовом подкомплексе АПК юга Тюменской области

5. Самым важным моментом является построение взаимоотношений между предприятием молочно-перерабатывающей промышленности и сельскохозяйственными товаропроизводителями. Существование молокоперерабатывающего предприятия без укрепления сырьевой базы за счет оснащения необходимыми современными технологиями, обеспечивающими высокую продуктивность животных и максимально высокие качественные характеристики молока-сырья, не представляется возможным. В этой связи молокоперерабатывающее предприятие особенно заинтересовано в высокоэффективном функционировании молочного животноводства, иначе производство будет подорвано, а переработчик станет неконкурентоспособным по отношению к крупным концернам с большой долей вливания западного капитала.

К сожалению, неэффективность функционирования молочно-продуктового подкомплекса АПК во многом объясняется недальновидностью руководителей перерабатывающих предприятий и психологическими факторами. Трудно собственнику расстаться с частью получаемой прибыли и вложить ее, игнорируя собственные интересы, в развитие производства на сельскохозяйственном предприятии, поскольку возможен риск, что средства не получат возвратного свойства.

В этой связи переработчик должен входить в долю по закупу скота, техники, оборудования, строительству дополнительных ферм и кормозаготовительных помещений, выделяя для этого средства на определенные экономически обоснованные разумные сроки в качестве беспроцентного кредита как на возвратной, так и на безвозвратной основе. Поскольку интенсивное ведение молочного животноводства возможно только под эгидой предприятия молочно-перерабатывающей промышленности, приоритетным направлением в развитии молочно-продуктового подкомплекса в настоящее время должно стать создание и совершенствование переработчиком своей сырьевой базы.

Лаборатории молокоперерабатывающих предприятий должны пройти в обязательном порядке аттестацию и получить аккредитацию.

Помимо вышеизложенного государством должны быть отработаны правила игры системы кредитования, т. е. введен контроль по установлению залоговой стоимости имущества работниками банковских структур. В настоящее время сложности в получении кредита сводятся в основном к этому процессу. По расчетам специалистов – имущественных оценщиков банков, в хозяйствах происходит четырех-, пятикратное занижение залоговой стоимости имущества.

Список литературы

1. Состояние и меры по развитию агропромышленного производства Российской Федерации: Ежегодный доклад (предварительный), 2002 год. М.: Министерство сельского хозяйства РФ, 2003. С. 128–129.
2. Областная целевая программа «Развитие животноводства в Тюменской области на 2001–2005 годы и период до 2010 года». Проект. Тюмень, 2001.