

УДК 631.14:636.2:35	UDC 631.14:636.2:35
СИСТЕМА ФАКТОРОВ ПРОИЗВОДСТВА НА УРОВНЕ ПРЕДПРИЯТИЯ КАК ВАЖНЕЙШЕЕ УСЛОВИЕ ОБЕСПЕЧЕНИЯ КОНКУРЕНТОСПОСОБНОСТИ МОЛОЧНОГО ЖИВОТНОВОДСТВА	SYSTEM OF PRODUCTION FACTORS ON THE LEVEL OF AN ENTERPRISE AS THE MOST IMPORTANT CONDITION OF MILK LIVESTOCK COMPETITIVENESS PROVISION
Галсанова Баирма Сергеевна научный сотрудник	Galsanova Bairma Sergeevna research worker
<i>Северо-Западный НИИ экономики и организации сельского хозяйства Россельхозакадемии (СЗНИЭСХ)</i>	<i>North-West SRI of economics and organization of agriculture of Russian Agricultural Academy (NWSRIOARAA)</i>
В статье рассмотрена актуальная задача экономики – разработка адекватных новым условиям методологических подходов к комплексу мероприятий по повышению конкурентоспособности продукции молочного животноводства.	The urgent task of economics is the working out of adequate new conditions of methodical approaches to the complex of arrangements to increase competitiveness of milk livestock production was considered in the article.
Ключевые слова: МОЛОЧНОЕ ЖИВОТНОВОДСТВО, КОНКУРЕНТОСПОСОБНОСТЬ МОЛОЧНОГО ЖИВОТНОВОДСТВА, ФАКТОРЫ ПРОИЗВОДСТВА МОЛОКА.	Key words: MILK LIVESTOCK, COMPETITIVENESS OF MILK LIVESTOCK, FACTORS OF MILK PRODUCTION.

Предприятие является основным субъектом экономической деятельности, важнейшее свойство которого – расширенное производство, а целевая функция – накопление собственного капитала. Организация представляет собой сложную открытую систему, осуществляющую через свои границы обмен с внешней средой материальными (сырье, материалы и энергия на входе, готовая продукция и отходы производства на выходе), трудовыми, финансовыми и информационными потоками. Сложность предприятия предполагает наличие у него внутренней структуры, состоящей из элементов, их конструктивных и функциональных свойств и связей, обеспечивающих в результате своего взаимодействия выполнение функций системы [3, с. 22].

Сельскохозяйственное предприятие, являясь сложной системой, имеет множество вариантов сочетания отраслей и подотраслей производства, определяющих его специализацию. Менеджмент, как система управления, формируя оптимальную комбинацию и уровень интенсивности базовых факто-

ров (земли, труда и капитала), определяющих «природу и причины богатства народов», обеспечивает конкурентоспособность продукции, предприятия, отрасли, региона, страны. Оптимальная комбинация факторов производства гарантирует конкурентоспособность продукции, так как в условиях быстроменяющейся внешней и внутренней среды параметры непрерывно модифицируются, управление становится важнейшим фактором конкурентоспособности. Таким образом, конкурентоспособность является динамичным показателем, зависящим от изменения внешних и (или) внутренних факторов.

Конкурентоспособность продукции молочного животноводства достигается только при формировании оптимальной комбинации внутренних факторов производства: базовых (земли, труда, капитала), организационно-экономических (интенсификации, концентрации и специализации), маркетинговых (каналов реализации, качества, логистики, равномерности реализации по сезону, брендов), финансовых (собственных средств, кредитных ресурсов, лизинга), производственных (генетики и воспроизводства, кормления и кормопроизводства, содержания и доения), с учетом воздействия внешних факторов. Внутренние факторы, задействованные в производстве молока, характеризуются взаимовлиянием, взаимозависимостью, инерционностью и, в определенной мере, взаимодополняемостью и заменяемостью, что должно учитываться системой управления.

В настоящее время возникает необходимость изучения факторов, оказывающих непосредственное влияние на результат производства, а также определения основных направлений повышения устойчивости производства молока и разработки конкретных мероприятий по их осуществлению. Оценка факторов конкурентоспособного производства предполагает изучение среды предприятия: анализ факторов и условий производства, установление взаимосвязей факторов внешней и внутренней среды предприятия для выявления резервов эффективного производства, учет совокупности факторов и их изменения во временном аспекте.

Конкурентное положение предприятий не статично, оно может меняться
<http://ej.kubagro.ru/2007/09/pdf/04.pdf>

ся при определенных изменениях среды [1, с. 109]. Следовательно, трансформируются функции предприятия, как производственной системы, важнейшей из которых становится предпринимательская функция [18, с. 45]. Поскольку «доход предпринимателя не находится в определенном соотношении с объемом используемого капитала» [19, с. 92], производство сельскохозяйственной продукции связано с риском, предприимчивостью, имущественной ответственностью, т.е. в экономическом смысле должно выступать как эффективная комбинация используемых факторов. В рыночной экономике конкурентная среда оценивает как эффективность использования сельскохозяйственным предприятием применяемых в производственном процессе ресурсов, так и уровень управления факторами производства. Сельскохозяйственная организация является сложной системой и, как объект управления, находится под влиянием совокупности различных внешних и внутренних факторов производства, которые представлены в виде системы (см. рисунок). Внешними факторами производства являются рыночные, макро- и мезоэкономические факторы. Под макро- и мезоэкономическими факторами понимают общие факторы управления агропромышленным комплексом, оказывающие влияние на деятельность сельскохозяйственных предприятий через организационно-экономический механизм на федеральном и региональном уровнях:

- законодательные и нормативно-правовые документы (ФЗ «О развитии сельского хозяйства» [15], земельное, трудовое законодательство);
- налоговая политика;
- финансово-кредитная политика;
- формы и методы государственной поддержки АПК;
- регулирование продовольственного рынка (квоты, сертификация и стандартизация);
- государственные закупки.

Рыночные факторы включают все заинтересованные группы (постав-

<http://ej.kubagro.ru/2007/09/pdf/04.pdf>

щики, конкуренты, покупатели, кредиторы), которые взаимосвязаны основной деятельностью предприятия как коммерческой организации.

Принципиально значимым направлением ужесточения глобальной конкуренции является ее дополнение на рынках сбыта более жесткой конкуренцией на рынках ресурсов [5, с. 67], так как рынок молочных товаров требователен к качеству сырого молока. К рыночным факторам производства молока, включающим спрос и предложение конкурентоспособных товаров и услуг, можно отнести:

- покупателей с различными доходами, так как цены на молочные продукты на рынке молока сильно варьируют и, в основном, зависят от бренда производимой предприятием продукции, а также характеристик молока, в частности, продукта-премиум;

- поставщиков сырья и услуг для сельскохозяйственных предприятий. Существование конкурентоспособных поставщиков обеспечивает потребляющие отрасли быстрым и эффективным доступом к передовому оборудованию, технологическим, производственным и информационным ресурсам [9, с. 40];

- конкурентов – региональных и зарубежных производителей и поставщиков молочных товаров, а также современных различных заменителей молока. Конкуренция на рынке молочной продукции усиливается в связи с процессами глобализации. Аналогичную продукцию завозят из ближнего и дальнего зарубежья, в частности, сливочное масло – из Новой Зеландии, Австралии, Франции, Скандинавских стран; сыры – Новой Зеландии, Австралии, стран ЕС, Украины, Белоруссии; творог, сметану, сливки – стран Балтии, Скандинавии, Белоруссии и др.; сухое молоко – большинство стран мира. Дополнительную (сопряженную) продукцию отрасли молочного животноводства (мясо КРС) поставляют из стран Южной и Северной Америки, Австралии и др., а также товары-субституты – маргарины, суррогаты молочной продукции и т.п.;

– кредиторов – кредитные учреждения, юридические и физические лица.

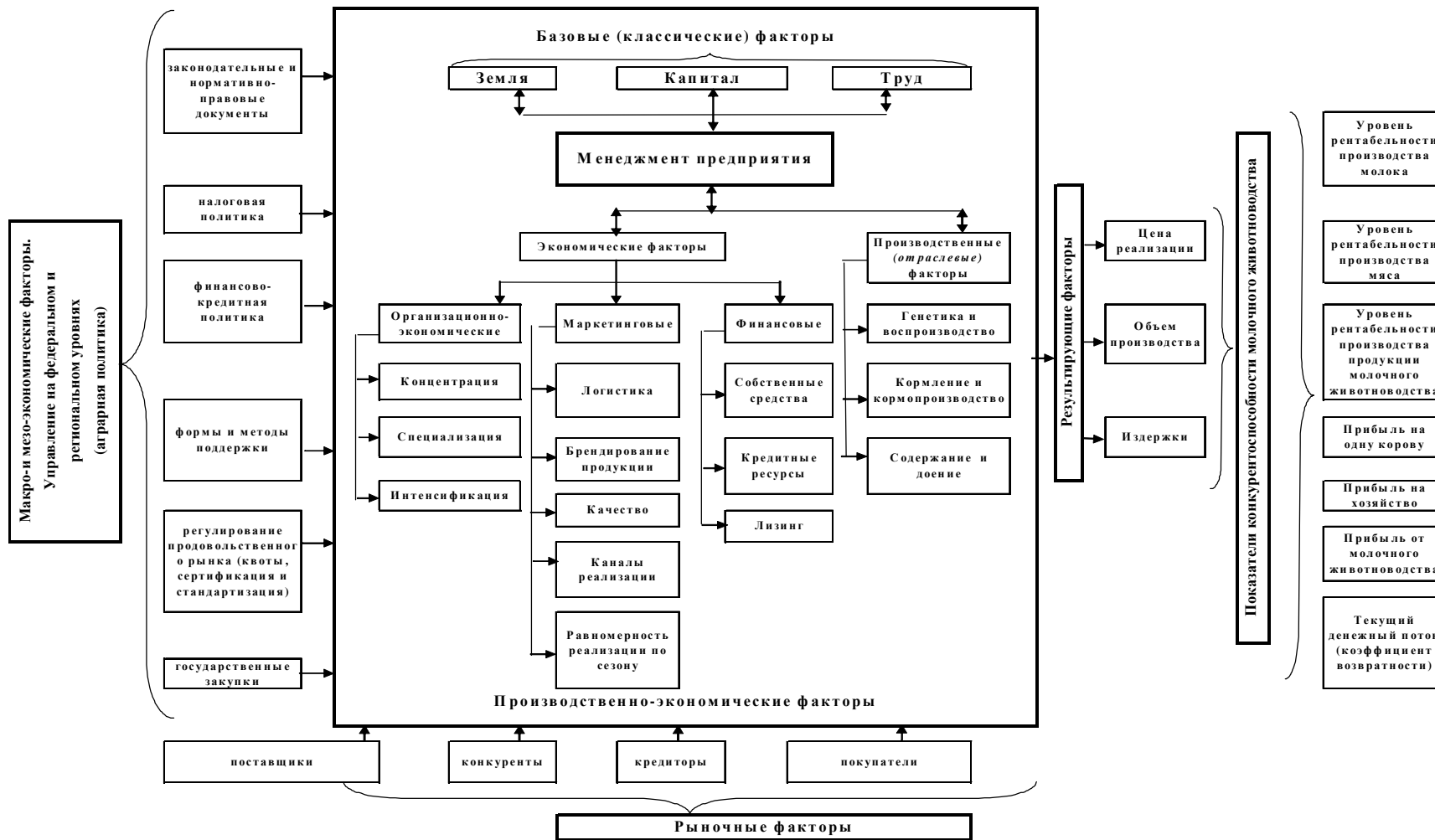


Рисунок – Система факторов конкурентоспособного производства молока

Динамичное изменение технологий производства сельхозпродукции, усиление конкуренции на агропродовольственном рынке заставляют сельхозтоваропроизводителей по-новому относиться к разработке конкурентных стратегий [4, с. 26]. Внешние факторы находятся вне сферы управления руководства предприятия и могут в той или иной мере повлиять на деятельность предприятия, поэтому необходимо проводить внешний анализ. На основе анализа и учета внешних факторов можно корректировать систему управления внутренними факторами с целью достижения заданных результатов.

В АПК России наблюдается диспропорция между базовыми (классическими) факторами конкурентоспособного производства сельскохозяйственной продукции, прежде всего, задействованными в производстве – землей и капиталом. Кроме того, наблюдаются диспропорции и внутри факторов. Например, в сельскохозяйственных предприятиях Ленинградской области существует дефицит квалифицированных специалистов – механиков и животноводов, в то время как неквалифицированной рабочей силы достаточно. Причинами данной ситуации являются: низкая заработная плата, слабая социальная защищенность сельскохозяйственных работников, опережающий рост других отраслей экономики Ленинградской области, близость мегаполиса. В результате происходит отток работников сельхозпредприятий в город в поиске наиболее высокооплачиваемой работы. В отдаленных районах наблюдается обратный процесс, при насыщенном предложении рабочей силы в сельской местности мы видим сокращение и свертывание сельскохозяйственного производства, что ведет к росту безработицы. На протяжении многих лет на территории страны происходил процесс сокращения площадей сельхозугодий из оборота земли. По мнению академика А.В. Петрикова, «...такая ситуация совершенно неприемлема для страны, где находится 10 % сельхозугодий мира и в которой проживает 2 % населения планеты» [12, с. 5].

Главными причинами сокращения аграрной деятельности являются дефицит финансовых средств и нерациональное управление организационно-экономическими факторами производства, вследствие чего тормозится процесс интенсификации производства, сохраняется или снижается техническая оснащенность сельхозпредприятий, наблюдается недостаток качественных семян и минеральных удобрений. Сокращение объемов капиталовложений в сельскохозяйственное производство во многих регионах страны привело к деформации основных производственных фондов в хозяйствах, так как сельское хозяйство считается непривлекательным с точки зрения инвестиционных вложений. Под производственными инвестициями понимают затраты на простое или расширенное воспроизводство основных или оборотных средств [17, с. 37].

Среди базовых факторов производства критическим является капитал, «конкурентоспособность сельскохозяйственного производства становится в меньшей степени зависимой от использования при его организации принципов сравнительного преимущества» [11, с. 12].

Молочное животноводство становится объектом инвестиций. С 2006 г. реализуется национальный проект «Развитие АПК», направленный на повышение эффективности и конкурентоспособности аграрного производства, укрепление материально-технической базы сельского хозяйства, внедрение современных ресурсосберегающих технологий и др. На реализацию направления «Ускоренное развитие животноводства» из федерального бюджета было выделено 3,45 млрд руб. в 2006 г. и 3,18 млрд руб. в 2007 г., кроме того, предполагается привлечь 40 млрд руб. кредитов коммерческих банков [14, с. 37]. Данный проект стимулирует привлечение капитала в отрасль, как собственных средств сельскохозяйственных организаций (прибыль), так и заемных, к которым относятся кредитные и лизинговые средства. Государство воздействует с помощью федерального и регионального субсидирования процентной ставки на снижение стоимости капиталоемких

проектов (строительство, реконструкция животноводческих ферм, приобретение доильных залов и т.д.). Кредитные учреждения также предоставляют отсрочку погашения срока кредита. Таким образом, многие предприятия обратили внимание на доступность кредитных ресурсов и снижение срока окупаемости инвестиционных проектов. Реализация данного проекта будет способствовать повышению конкурентоспособности отрасли, так как привлеченный капитал поможет перевести ее на инновационный уровень производства.

С точки зрения классических факторов производства, национальный проект реализуется правильно. Инвестиции, направленные на повышение конкурентоспособности сельского хозяйства, позволят вести расширенное воспроизводство продукции отрасли, так как земля будет приносить доход и адекватная оплата труда позволит удержать и привлечь квалифицированные кадры. Однако согласно производственным факторам, привлечение инвестиций только на строительство, реконструкцию животноводческих ферм, приобретение животноводческого оборудования, кормораздатчиков не обеспечит системный переход на высокий уровень производства, так как кормопроизводство и обработка земли (кормозаготовительная и кормоуборочная техника) выпали из данного проекта через систему кредитования и лизинга.

Определяющими факторами в развитии молочного животноводства являются организационно-экономические (специализация, концентрация и интенсификация), которые позволяют мобилизовать и другие категории факторов. Молочное животноводство конкурентоспособно во многих сельскохозяйственных организациях и успешно сочетается с другими товарными отраслями: производством зерна, картофеля, овощей, свиноводством и т.д. Специализация неразрывно связана с концентрацией производства, которые в совокупности оказывают существенное влияние на издержки при производстве молока. С повышением концентрации появляются боль-

шие возможности для механизации производственных процессов, разделения труда и более производительного его использования.

Интенсификация сельского хозяйства – основная форма расширенного воспроизводства, характеризующегося показателями, отображающими уровень интенсивности, динамику процесса и его эффективность. При интенсификации следует учитывать тесную взаимосвязь факторов, воздействующих на производственную результативность и экономическую эффективность отрасли в различные периоды. В молочном животноводстве интенсификация стала преобладающей формой расширенного воспроизводства: рост продуктивности коров, среднесуточных приростов молодняка на выращивании и откорме, повышение конверсии корма. Благоприятные условия в повышении конкурентоспособного производства складываются тогда, когда устраняются лимитирующие факторы развития (недостаток минеральных удобрений, низкое качество кормов, неполноценность кормовых рационов и др.). Таким образом, конкурентоспособное производство молока в значительной мере зависит от интенсификации растениеводства, так как кормовые культуры занимают существенную часть в структуре посевных площадей, а значительная доля выращенного зерна поступает на корм скоту.

Эффективность сельскохозяйственных предприятий зависит не только от производственной, но и финансовой деятельности, которая осуществляется за счет собственных и заемных финансовых средств. «Формирование инвестиционных ресурсов сопровождает все стадии жизненного цикла сельскохозяйственных организаций, связанные с ее поступательным экономическим развитием и носит регулярный характер» [16, с. 45].

Маркетинговые факторы молочного животноводства:

1) *Ритмичная реализация молока по сезонам.* Для повышения доходности отрасли многие предприятия стараются равномерно производить и реализовывать продукцию в течение всего года через организацию вырав-

нивания отелов.

2) *Качество продукции.* Сельскохозяйственные предприятия могут влиять на результирующий фактор – цену – с помощью повышения композиционного и санитарного качества молока.

3) *Логистика* – наука, осуществляющая «исследования оптимизации и регулирования процессов товародвижения в сфере обращения продукции и услуг, включая информационные, транспортные и финансовые аспекты как на микро-, так и макроуровне, т.е. на отдельных предприятиях и торгово-посреднических структурах, так и в различных отраслях экономики в целом» [2, с. 89]. Применение логистических методов при организации товарных потоков, снижении дальности перевозок, выборе оптимальных поставщиков, покупателей и рациональных видов транспорта, принятие решения о вывозе продукции, как собственным транспортом, так и второй стороной, а также использование других факторов влияют на конкурентоспособность предприятия.

4) *Каналы реализации.* В зависимости от объемов производства молока и его эффективности сельскохозяйственные предприятия выбирают собственную переработку (глубокая или пастеризация) или реализацию на молокоперерабатывающие предприятия.

Маркетинговые факторы могут обеспечить большой экономический эффект при повышении конкурентоспособности предприятия (улучшение снабжения хозяйств оборотными и основными средствами, экономия капитала на их приобретение).

Конкурентоспособное производство молока основано на интенсивных, инновационных технологиях, требующих огромных вложений в отрасль, поэтому большинство предприятий привлекают инвестиции в производство продукции. Реализация направления «Ускоренное развитие животноводства» обеспечила доступность кредитных ресурсов и увеличение производства мяса на 7 %, молока – на 4,5 % при стабилизации поголовья

крупного рогатого скота, в том числе коров не ниже уровня 2005 г. Данное направление в приоритетном национальном проекте позволит повысить рентабельность животноводства, провести техническое перевооружение действующих животноводческих комплексов (ферм), а также ввести новые мощности через долгосрочные кредиты на строительство и реконструкцию животноводческих помещений и приобретение сельскохозяйственной техники, племенных животных и оборудования для животноводства. Так, в государственную агропромышленную компанию ОАО «Росагролизинг» в рамках данного проекта запланировано поставить в 2006–2007 гг. 100 тыс. голов высокопродуктивного племенного скота и оборудования для обустройства 130 тыс. скотомест.

На эффективность производства продукции животноводства влияют технологические условия производства, или производственные факторы (генетика и воспроизводство, кормление и кормопроизводство, содержание и доение), учитывающие уровень интенсивности технологии и возможность ее оптимизации. Предполагается, что высокий уровень технологий и одновременно мобильности использования мощностей положительно связаны с финансовыми показателями деятельности сельхозтоваропроизводителей и являются результатом конкуренции. Например, нарушение технологии воспроизводства поголовья может привести к снижению выхода приплода, низкому вводу нетелей, увеличению издержек на выращивание ремонтного молодняка, а нарушение технологии кормления животных – к высокому проценту выбраковки из основного стада, низкому уровню выхода приплода, невысоким привесам молодняка, низкой сохранности поголовья. В целом по производству продукции животноводства увеличиваются издержки, ухудшается финансовый результат.

В современных условиях выбор системы содержания и доения, параметров доильного оборудования оказывает влияние на эффективность производства молока: организацию доения, производительность труда, ка-

чество молока. Предлагаемые на рынке доильные установки технологически и экономически существенно отличаются друг от друга. Основные требования при выборе доильной установки: процесс доения, гарантирующий качество молока и здоровье животных, минимальные затраты труда, капитальные вложения, текущие расходы на одну корову. Изменить введенный в эксплуатацию доильный зал без огромных затрат практически невозможно, даже при интенсивном использовании хозяйство будет привязано к однажды выбранному варианту более десяти лет. Поэтому перед инвестированием необходимо четко определить специфические для данного хозяйства требования к типу доильной установки и тщательно изучить опыт других предприятий [17, с. 64].

Проблема повышения конкурентоспособности производства молока требует внедрения инновационных технологий. Резервы увеличения производства молока обусловлены применением технических средств для нормированного кормления коров, а также адаптированных к физиологическим требованиям животных по молокоотдаче и подготовке вымени к доению доильных аппаратов. Они способствуют не только уменьшению уровня заболеваемости маститом и не допускают снижения молочной продуктивности до 5–8 %, но и увеличивают продолжительность продуктивного использования коров. Создание благоприятных условий для содержания животных посредством применения современного оборудования, исключающего стрессы, травматизм и другие вредные воздействия, позволяет более полно использовать продуктивный потенциал пород животных [Там же, с. 23].

Интенсивное кормление животных является важным фактором роста экономической эффективности производства продукции животноводства. Повышение обеспеченности высококачественными кормами собственной заготовки остается основной задачей, при реализации которой необходимо помнить о категориях «затраты – результаты». Например, в передовых хо-

зяйствах Ленинградской области наибольший удельный вес в структуре кормов занимает качественный силос, содержащий в среднем в 1 кг сухого вещества 9,5–10 МДж обменной энергии и позволяющий сократить долю концентрированных кормов в рационе до необходимого минимума. Во многих сельскохозяйственных предприятиях Ленинградской и Вологодской областей осваивается уборка зернофуражных культур в фазу молочно-восковой спелости, которая позволяет избежать потери урожая зерна и продлить сроки уборки зерновых.

Обеспеченность кормами собственной заготовки становится важнейшим требованием роста экономической эффективности производства молока путем внедрения инновационных технологий, как в кормопроизводстве, так и в молочном животноводстве.

Кормопроизводство – определяющий фактор высокопродуктивного и эффективного животноводства. В связи с основной специализацией сельского хозяйства на производстве продукции животноводства отрасль растениеводства в Ленинградской области, как и в целом в СЗ ФО, ориентирована на производство кормов, прежде всего объемистых. Низкий уровень кормления животных уменьшает не только отдачу кормов, но снижает другие факторы производства: продуктивность животных, срок их продуктивного использования, что приводит к неэффективному использованию труда, производственных основных и оборотных фондов (снижается производительность труда, фондоотдача, оборачиваемость оборотных средств, конверсия кормов и т.д.).

Качество кормов, являясь одним из основных факторов, требует детального рассмотрения факторов производства более низкого порядка. Например, оптимальные сроки заготовки корма обеспечивают максимальное содержание сахаров и обменной энергии в нем, высокую степень поедаемости и переваримости кормов животными. Строгое соблюдение технологии и санитарных норм силосования, трамбовки и хранения силоса обеспе-

чивает минимальные потери заготовленного корма. Применение безрисковых технологий, выбор которых зависит от конкретных условий заготовки кормов (использование химических консервантов и биозаквасок, плющение зернофуража и др.), позволяет заготавливать качественные высокоэнергетические корма и значительно уменьшить потери питательных веществ при заготовке и хранении.

Интенсификация кормопроизводства должна базироваться на максимальном использовании биологических факторов и природно-климатических ресурсов. Одним из эффективных и быстрореализуемых факторов повышения продуктивности кормовых культур является интенсивное применение удобрений. В современных условиях уровень их внедрения крайне низкий, а в отдельных регионах достигает критических показателей.

В целом анализ современного состояния молочного животноводства и его кормовой базы показал, что тенденции его развития в Ленинградской области обусловлены, прежде всего, влиянием интенсивных факторов при углубленной специализации и возрастающей концентрации производства.

Предложенная классификация факторов конкурентоспособного производства молока позволит сельхозтоваропроизводителям реально оценить свои конкурентные преимущества. Конкурентные возможности производства молока определяются тремя результирующими факторами:

- издержками производства, включая хранение и транспортировку;
- ценой реализации, определяющейся качеством продукции, конъюнктурой рынка, каналами реализации и равномерностью производства продукции;
- объемом производства.

В условиях острой конкурентной борьбы организации могут успешно развиваться, лишь внедряя системное управление качеством продукции.

Возрастающие требования к повышению качества продукции в настоящее время – одна из характерных черт мирового рынка. Жесткая конкурентная борьба со стороны импортируемых товаров присуща не только российскому рынку. По мнению американского экономиста А. Фейгенбаума, примерно 70 % выпускаемой продукции США испытывает острую конкуренцию со стороны импортируемой продукции [17, с. 85]. Мировой опыт убеждает, что именно в условиях рыночной экономики и острой конкуренции качество становится основой выживания товаропроизводителей, критерием оценки результативности их хозяйственной деятельности [13, с. 45].

Молоко по своим свойствам является высококонкурентным ценным продуктом питания, известным своими характеристиками еще с древности, в частности содержанием огромного количества полезных веществ. Поскольку природные качества основных сельскохозяйственных продуктов во всем мире более или менее одинаковы (разумеется, при сохранении целого ряда спектра нюансов), в условиях глобальной конкуренции важнейшим результирующим фактором конкурентоспособности являются издержки на производимую продукцию, которые во многом зависят от эффективности управления факторами конкурентоспособного производства молока. «Стремление быть производителем с наименьшими в отрасли издержками представляет собой эффективный способ конкуренции на рынке. Цель заключается в том, чтобы поддерживать преимущества перед конкурентами по затратам и получать больше прибыли» [8, с. 130].

Анализ производства молока в сельскохозяйственных предприятиях Ленинградской области показал, что интенсификация производства молока эффективна в том случае, когда издержки на единицу продукции снижаются. Однако во многих сельскохозяйственных предприятиях рост продуктивности перестал сопровождаться улучшением экономических показателей по причине нарушения оптимального соотношения факторов производства.

Таким образом, эффективная система управления факторами производства является важнейшим условием производства конкурентоспособной продукции. Влияние отдельных факторов производства на эффективность производства различно, поэтому возникает проблема определения этого влияния на результат производства. В рыночных условиях процесс производства совершенствуется, повышается значимость организационно-экономических факторов (интенсификация, концентрация, специализация), и роль отдельных факторов в динамике меняется. Каждый фактор в отдельности обладает меньшей степенью влияния на конкурентоспособность производства, чем их совокупность (синергизм), факторы производства имеют «тенденцию к расширенному воспроизводству» [6, с. 25].

Повышение конкурентоспособности производства необходимо рассматривать как процесс совершенствования комбинаций и оптимизации уровней интенсивности факторов производства, обеспечивающий конкурентоспособность продукции молочного животноводства и отрасли в целом в условиях рынка. Система факторов конкурентоспособного производства представляет собой многоуровневую управляемую систему, характеризующуюся принципами взаимосвязи и взаимовлияния.

Список литературы

1. Алещенко, В.В. Теоретико-методологические вопросы конкурентоспособности экономической системы // Маркетинг в России и за рубежом. – 2005. – № 1. – С. 106–112.
2. Алферьев, В. О ресурсообеспечении сельского хозяйства на основе логистики и маркетинга // Экономист. – 2006. – №6. – С. 89–93.
3. Бараненко, С.П. Стратегическая устойчивость предприятия / С.П. Бараненко, В.В. Шеметов. – М.: ЗАО Центрополиграф, 2004. – 493 с.
4. Боровских, И. Конкурентные стратегии агропредприятий // АПК: экономика, управление. – 2006. – № 3. – С. 26–28.
5. Делягин, М. Перспективы России в глобальной конкуренции // Международная жизнь. – 2003. – № 9–10. – С. 59–76.
6. Костяев, А.И. Факторы производства и производительности в сельском хозяйстве (эволюция научных взглядов, роль в обеспечении конкурентного преимущества, формы организации воспроизводства) / А.И. Костяев, В.Н. Острецов. – СПб.-Пушкин: СЗ НИЭСХ, 2000. – 44 с.
7. Ларина, Н.И. Кластеризация как путь повышения международной конкурентоспособности страны и региона // ЭКО. – 2006. – № 10. – С. 2–26.

8. Маркова, В.Д. Стратегический менеджмент / В.Д. Маркова, С.А. Кузнецова. – М.: ИНФРА-М.: Новосибирск: Сибирское соглашение, 2002. – 288 с.
9. Оболеский, В. Россия и ВТО: возможности повышения конкурентоспособности отечественной продукции // Мировая экономика и международные отношения. – 2002. – № 5. – С. 38–48.
10. Освоение и управление: интенсивные ресурсосберегающие технологии в молочном животноводстве. – СПб.: Академия менеджмента и агробизнеса Нечерноземной зоны РФ, 2003. – 122 с.
11. Острцов, В.Н. Формирование факторов производительности в агропромышленном комплексе региона: Автореф. дис. ... д-ра экон. наук – СПб., 2005. – 50 с.
12. Петриков, А.В. Сельскохозяйственной кооперации – государственную поддержку // Экономика сельскохозяйственных и перерабатывающих предприятий. – 2005. – № 2. – С. 5.
13. Самуэльсон, П. Экономика / П. Самуэльсон, В. Нордхаус. Изд. 15-е. – М.: Бином-КноРус, 1997. – 799 с.
14. Трушин, Ю. Национальный проект на АПК // Экономист. – 2006. – № 10. – С. 34–37.
15. Федеральный закон Российской Федерации от 29 декабря 2006 г. № 264-ФЗ «О развитии сельского хозяйства» // Российская газета (Федеральный выпуск) № 4265 от 11 января 2007 г.
16. Фейгенбаум, А. Контроль качества продукции. – М.: Экономика, 1986. – 161 с.
17. Цедиес, Ю. Экономика сельскохозяйственных предприятий / Ю. Цедиес, Э. Райш, А.А. Угаров. – М.: Изд-во МСХА, 2000. – 400 с.
18. Чеглакова, С.Г. Экономический анализ в системе управления сельскохозяйственных предприятий (теория, методология и практика). – СПб.-Пушкин, 2003. – 47 с.
19. Шумпетер, Й. История экономического анализа: В 3-х т. / Под ред. В.С. Автонова; Пер. с англ. – СПб.: Экономическая школа, 2001. – Т. 3. – 1183 с.