

УДК 330.322.16

UDC 330.322.16

08.00.00 Экономические науки

Economic sciences

ОЦЕНКА ИНВЕСТИЦИОННОЙ ПРИВЛЕКАТЕЛЬНОСТИ И ИНВЕСТИЦИОННОГО ПОТЕНЦИАЛА МУНИЦИПАЛЬНОГО ОБРАЗОВАНИЯ**ASSESSMENT OF INVESTMENT APPEAL AND INVESTMENT POTENTIAL OF MUNICIPALITY**Климова Наталья Владимировна
д. э. н., профессорKlimova Natalia Vladimirovna
Doctor of Economic science, professorШаповалова Галина Ивановна
студентка экономического факультета
*Кубанский государственный аграрный университет, Краснодар, Россия*Shapovalova Galina Ivanovna
student of economics department
Kuban state agrarian university, Krasnodar, Russia

Актуальность представленной в статье темы обосновывается тем, что инвестиции – одно из важнейших факторов реализации стратегических и тактических задач развития и эффективной деятельности муниципального образования. Привлечение инвестиций позволяет повысить социально-экономические показатели, улучшить качество жизни населения, а также повысить конкурентоспособность хозяйствующего субъекта. Помимо решения конкретных задач каждого инвестиционного проекта, инвестиции обеспечивают расширение бизнеса, занятость населения и пополнение местного бюджета. В статье были выявлены факторы, формирующие инвестиционную привлекательность Крымского района Краснодарского края, проанализирована действующая с 2007 года Программа поддержки инвестиционных проектов, дана оценка динамики объемов производства товаров и услуг, представлен рейтинг городских округов и муниципальных районов края по темпам роста основных экономических показателей. Также рассмотрены утвержденные и реализуемые инвестиционные проекты и инвестиционные площадки Крымского района на 2015 год, детально проанализированы три приоритетных проекта, принятых в рамках восьмого международного форума «Сочи-2014». По результатам анализа выявлены приоритетные отрасли для осуществления инвестиционной деятельности, а именно: сельское хозяйство, промышленность, транспорт и связь, которые обеспечат дальнейшее экономическое развитие территории

Relevance of the subject presented in article locates that investments – one of the most important factors of realization of strategic and tactical problems of development and effective activity of municipality. Attraction of investments allows to raise socio-economic indexes, to improve quality of life, and also to increase competitiveness of an economic entity. Besides the solution of specific objectives of each investment project, investment provide business expansion, employment of the population and replenishment of the local budget. In article were revealed the factors which forming investment appeal of the Krymsk region of Krasnodar territory, analysed the national program of support of investment projects existing since 2007, given the assessment of dynamics of production of goods and services, presented the rating of city districts and municipal regions of edge on growth rates of the main economic indicators. The approved and realized investment projects and investment platforms of the Krymsk region for 2015 are also considered, three priority projects accepted within the eighth international forum "Sochi-2014" are in details analysed. Priority branches for implementation of investment activity, namely: agriculture, industry, transport and communication which will provide further economic development of the territory, were revealed by results of the analysis

Ключевые слова: ИНВЕСТИЦИИ, ИНВЕСТИЦИОННАЯ ПРИВЛЕКАТЕЛЬНОСТЬ, ИНВЕСТИЦИОННЫЕ ПРОЕКТЫ, ИНВЕСТИЦИОННЫЕ ПЛОЩАДКИ, ЭКОНОМИЧЕСКОЕ РАЗВИТИЕ, ПРИВЛЕЧЕНИЕ ИНВЕСТИЦИЙ

Keywords: INVESTMENTS, INVESTMENT APPEAL, INVESTMENT PROJECTS, INVESTMENT PLATFORMS, ECONOMIC DEVELOPMENT, ATTRACTION OF INVESTMENTS

Главная роль инвестиций заключается в создании базы для решения различных социально-экономических проблем на микроуровне, вследствие чего возникает необходимость оценки инвестиционного потенциала хозяйствующего субъекта. В сложившихся рыночных условиях принятие рациональных инвестиционных решений, а также повышение инвестиционной привлекательности муниципальных образований как важнейшего фактора конкурентоспособности, приобретают особую актуальность. Поддержание их инвестиционной привлекательности на высоком уровне являются залогом устойчивых темпов социально-экономического роста и благосостояния населения территорий [1].

Рассмотрим инвестиционную привлекательность и оценим инвестиционный потенциал на примере Крымского района Краснодарского края.

Крымский район – это уникальный уголок Краснодарского края, который характеризуется благоприятным геополитическим положением, а также является одним из самых крупных перекрестков транспортных путей. Помимо этого, Крымский район имеет доступ к Черноморскому и Азовскому побережьям.

Крымский район издавна считается «огородом Кубани». На территории Крымского района насчитывают 287 фермерских хозяйств, производящих сельскохозяйственную продукцию. Наиболее развитой отраслью является виноградарство и виноделие. В районе работают и развиваются крупные предприятия с богатой историей, которые к тому же активно занимаются инновационными разработками, внедряя в свое производство новейшее оборудование, разрабатывая неповторимые рецептуры, которые к тому же изготавливаются по новейшим технологиям производства. К числу этих предприятий относят: ООО «Лефкадия», ООО «Крымский винный завод», ООО Агрофирма «Саук-Дере».

Также весьма успешно возделываются зерновые и масленичные культуры, плодовые деревья, ягодные кустарники. Фирма «Гавриш» ак-

тивно занимается селекцией сортов и гибридов овощных и семенных культур, выращиванием декоративных растений.

Важной составляющей продукции, выпускаемой на территории Крымского района, является хлебобулочные и кондитерские изделия, алюминиевый профиль, стеклянная тара.

Инвестиционную привлекательность Крымского района можно обосновать следующими факторами:

1. В районе находится один из крупнейших железнодорожных узлов Северокавказской железной дороги. Общая протяженность железнодорожных путей составляет 110 км. Основные грузопотоки ориентированы на морские порты края: Новороссийск, Темрюк, Порт Кавказ.

2. Протяженность автомобильных дорог составляет 524 км. Через территорию края проходят трассы Новороссийск-Краснодар, Анапа-Краснодар, Крымск-Ростов-на-Дону, Крымск-Порт Кавказ, Крымск-Тамань, Крымск-Темрюк.

3. Богатые месторождения полезных ископаемых, таких как керамзит; строительные, кварцевые и силикатные пески; глина; строительные камни; кремнистое сырье. Около 50% нефти, добываемой на территории Кубани, приходится именно на Крымский район. Богаты залежи йодобромной воды и природного газа.

4. Единственным предприятием, выпускающим йод в России, является Троицкий йодный завод, сырьевой базой которого является уникальное месторождение термальных вод.

5. Перспективным является развитие туристско-рекреационный потенциал. Разнообразный рельеф территории района, богатого степями, лесами, плавнями, горами, реками, озерами и водоемами, является весьма привлекательными для туристов. Достаточное количество шоссейных и грунтовых дорог, разнообразные водные и лесные тропы являются пре-

красной базой для развития пешеходных, конных, водных, велосипедных, мото- и автопрогулок.

б. В районе работают более 200 промышленных предприятий, из которых 65 – сельскохозяйственных, 150 - строительных, 60 - транспортных и связи, 310 - розничной торговли.

Приведем данные динамики объемов производства товаров и услуг в Крымском районе в рисунке 1.

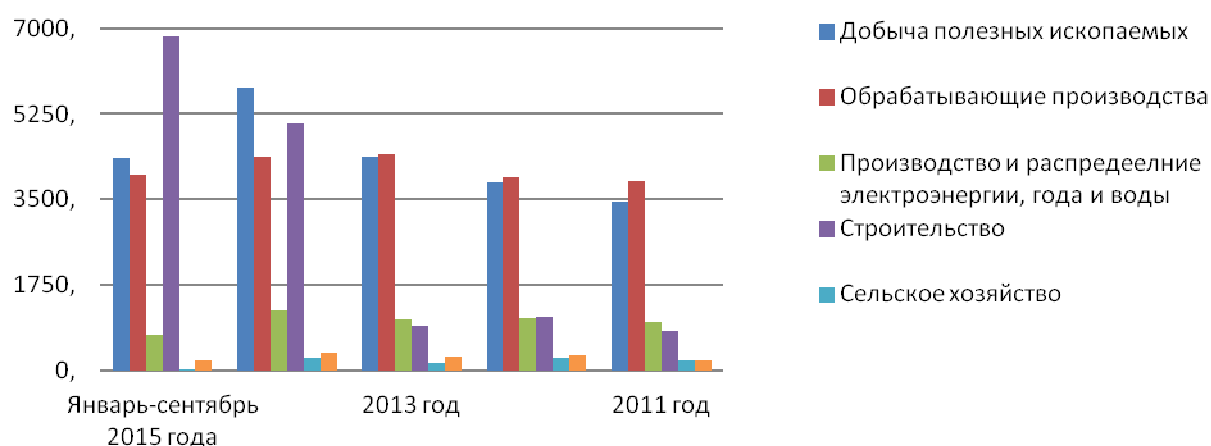


Рисунок 1 – Основные экономические показатели производства товаров и услуг в Крымском районе за 2011-2015 года [2].

Исходя из представленного графика, можно сделать вывод, что в целом в районе наблюдается положительная тенденция по объемам производства товаров и услуг в целом. При более детальном рассмотрении наибольшие колебания можно выделить в сфере строительства, в которой прибыль за исследуемый период возросла почти в 6 раз. Отрицательная динамика наиболее ярко выражена в сфере добычи полезных ископаемых, объемы которой снизились на 1434,3 млн. руб. (24,8%).

Среди 44 муниципальных образований Краснодарского края, Крымский район занимает 7 место по темпам развития районного хозяйства.

Таблица 1 – Рейтинг городских округов и муниципальных районов края по темпам роста основных экономических показателей (по крупным и средним организациям) [5]

Наименование муниципальных районов края	Итоговой рейтинг	Комплексная оценка рангов	ФИНАНСОВЫЕ РЕЗУЛЬТАТЫ ДЕЯТЕЛЬНОСТИ за январь-сентябрь 2015 года						
			Прибыль за минусом убытков		Прибыль прибыльных предприятий		Убыток убыточных предприятий		Доля убыточных предприятий
			+/-	%	Млн. руб.	В % к 2014 г.	Млн. руб.	В % к 2014 г.	
Апшеронский	14	21,4	-1538	-555,1	156,5	9,2	1 547	155,5	42,1%
Гулькевичский	2	26,6	1 336	715,0	<i>в 2,2р</i>	1 385	49,4	83,5	22,6%
Кавказский	1	27,3	218,5	59,5	137,5	279,4	61,0	71,0	22,2%
Калининский	10	22,7	970,9	379,2	164,1	1 011	39,8	51,1	13,3%
Крыловской	5	25,1	33,0	-27,0	55,0	41,0	8,1	110,9	46,7%
Крымский	7	24,1	779,5	21,9	97,3	304,8	1 084	106,0	33,3%
Кущевский	3	25,7	2 406	1 252	<i>в 2,1р.</i>	2 421	15,0	48,3	24,0%
Мостовский	13	21,8	1 065	-654,5	61,9	1 109	43,6	19,3	30,4%
Отраденский	7	23,8	295,9	101,8	152,5	301,3	5,5	141,7	20,0%
Северский	9	23,2	323,2	-1695	16,0	1 309	986	<i>в 2,8 р.</i>	22,2%
Славянский	12	21,9	402,2	-58,5	87,3	1 654	1 252	<i>в 4,0 р.</i>	35,7%
Тбилисский	6	25,0	610,1	148,6	132,2	641,4	31,3	98,3	13,3%
Туапсинский	8	23,5	15404	11097	<i>в 3,6р</i>	15575	170,6	177,8	21,8%
Усть-Лабинский	11	22,6	2 321	5 977	-	3 574	1 253	24,3	25,0%
Щербиновский	4	25,2	1 298	416,2	147,2	1 312	14,6	99,1	25,0%

Приоритетными направлениями инвестиционной деятельности в районе являются:

- сельское хозяйство (включая предоставление услуг в этой отрасли);
- обрабатывающие производства, в том числе производство пищевых продуктов;
- химическое производство;
- машиностроительный комплекс (авиастроение, судостроение, автомобилестроение и иные);
- жилищное строительство;
- транспортный комплекс, в том числе воздушный транспорт (аэропорты, авиaperевозчики, транспортная инфраструктура);

Научный журнал КубГАУ, №116(02), 2016 года

- связь и телекоммуникации;
- производство и распределение электроэнергии, газа и воды и иных ресурсов [2].

В настоящее время на территории района реализуется ряд инвестиционных проектов, в том числе:

- строительство компрессорной станции «Казачья» в Кеслеровском сельском поселении (ЗАО «Стройтрансгаз»);
- развитие виноградников в Молдаванском сельском поселении (ООО «Новокрымское»);
- строительство завода по производству субстанций из лекарственного растительного сырья и выпуску фиточаёв ООО «Кубань-Биофикс».

Значительные перспективы для района обеспечивает международный ежегодный инвестиционный форум, проходящий в городе Сочи.

Для успешного развития Крымского района на 8-ом международном форуме «Сочи-2014» были подписаны проекты по реализации шести инвестиционных проектов.

Объем планируемых инвестиций составляет 2 742,8 млн. рублей. Проекты позволят обеспечить около 700 рабочих мест.

В настоящее время ведется работа с потенциальными инвесторами по реализации инвестиционных проектов «Строительство завода по производству пектинов» в городе Крымске, а также «Строительство птицефермы по выращиванию гусей» в Мерчанском сельском поселении.

Необходимый объем инвестиций составляет 43876,9 млн. руб. Помимо этого планируется реализация ряда проектов, представленных в таблице 2 [4].

Таблица 2 – Инвестиционные проекты Крымского района на 2015 год

Наименование	Отраслевая принадлежность	Потребности в инвестициях, млн. руб.	Площадь декларированная, кв. м.
Строительство производства отделочных и строительных материалов на основе технологии WPC (древесно-полимерный композит)	Обрабатывающая промышленность	58,70	2500
Строительство производства пеллет (топливных гранул)	Обрабатывающая промышленность	80,40	10000
Строительство производства отопительного оборудования с использованием топливных брикетов	Обрабатывающая промышленность	89,10	2500
Строительство тепличного комплекса	Сельское хозяйство	602,54	100000
Строительство мини-завода по производству сухих строительных смесей	Строительство	29,55	77000
Строительство свиноводческой фермы	Сельское хозяйство	17,26	133000
Строительство лечебно-профилактического центра	Потребительская сфера	29,53	5000
Строительство гостиничного комплекса	Санаторно-курортный и туристский комплекс	23,00	22000
Строительство завода по переработке и консервированию овощей	Сельское хозяйство	30,00	35000
Логистический центр	Потребительская сфера	25,41	100000
Строительство цеха по расфасовке круп	Сельское хозяйство	15,60	3000
Тепличное хозяйство	Сельское хозяйство	28,67	210000
Строительство завода по использованию минерально-сырьевых ресурсов Анастасиевско-Троицкого нефтегазососного месторождения и Славянско-Троицкого месторождения промышленных йодобромных вод	Добывающая промышленность и природные ресурсы	16016,00	699000
Строительство жилой застройки «Мировой»	Строительство	27,39	39000

В Крымском районе выделяют три приоритетных проекта:

1. Строительство промышленного парка «Техноград». Данный проект предполагает создание инвестиционной площадки с развитой инженерной и транспортной инфраструктурой, которая должна привлекать резидентов и обеспечивать получение прибыли управляющей компанией. В парке должны размещаться малые и средние предприятия промышленного сектора и производственно-складские комплексы. Согласно проекту, срок окупаемости составит 5,5 лет, объем необходимых инвестиций – 1500 млн. руб.

2. Строительство завода по производству сборных несущих термоструктурных панелей. В рамках проекта планируется запуск линии по созданию домостроительных панелей и пенополистирольных изделий широкого назначения. Проект базируется на использовании уникальной строительной технологии, разработанной американской компанией «РАРУА», которая активно используется во всем мире уже более 30 лет. Цель проекта – обеспечить рынок доступным, но в то же время качественным жильем. Необходимые инвестиции – 430 млн. руб., предполагаемый срок окупаемости – 3 года.

3. Строительство экскурсионно-туристического объекта «Пещеры и терренкуры Холодного ущелья». В рамках проекта планируется разместить экскурсионный объект с кемпингом и оборудованной площадкой на базе каменоломен. На живописной территории планируется обустроить терренкуры – тропы здоровья. Маршруты длительностью 2-3 дня завершатся в районе Малого и Большого Утриша. Необходимые инвестиции – 32,7 млн. руб., срок окупаемости – 3,5 года.

В настоящее время район может предложить инвесторам перспективные проекты и инвестиционные площадки – таблица 3 [5].

Таблица 3 – Инвестиционные площадки Крымского района на 2015 год

Наименование	Отраслевая принадлежность	Площадь декларируемая, кв.м.	Категория земель
Мелкое производство	Обрабатывающая промышленность	5000	Земли населенных пунктов
Производство крашенной оцинкованной листовой стали в рулонах	Обрабатывающая промышленность	10000	Земли населенных пунктов
Строительство животноводческого сектора	Сельское хозяйство	70000	Земли населенных пунктов
Строительство перерабатывающего завода	Обрабатывающая промышленность	6948	Земли населенных пунктов
Промышленное производство	Обрабатывающая промышленность	70000	Земли населенных пунктов
Сохранение природного ландшафта, озеленение пространств, экологически чистой окружающей среды, организация промышленность отдыха и досуга населения	Санаторно-курортный и туристический комплекс	58000	Земли населенных пунктов
Строительство логистического центра	Транспорт	334162	Земли населенных пунктов
Строительство быстровозводимого жилья	Строительство	89000	Земли населенных пунктов
Мелкое производство	Обрабатывающая промышленность	5000	Земли населенных пунктов
Строительство завода по производству оцинкованной листовой стали в рулонах	Обрабатывающая промышленность	50000	Земли населенных пунктов
Строительство птицефабрики	Сельское хозяйство	196000	Земли паса
Домостроение	Строительство	15000	Земли населенных пунктов
Промышленное предприятие	Обрабатывающая промышленность	154000	Земли населенных пунктов
Промышленное производство	Обрабатывающая промышленность	110000	Земли населенных пунктов
Промышленное предприятие	Обрабатывающая промышленность	71000	Земли населенных пунктов
Контейнерная площадка	Транспорт	70000	Земли населенных пунктов

Производство строительных материалов	Обрабатывающая промышленность	2500	Земли населенных пунктов
Индивидуальное жилищное строительство	Строительство	109400	Земли населенных пунктов
Строительство промышленного предприятия	Обрабатывающая промышленность	76000	Земли населенных пунктов
Сельскохозяйственное производство	Сельское хозяйство	15000	Земли населенных пунктов
Строительство жилого сектора	Строительство	180000	Земли с/х назначения
Строительство завода по розливу питьевой воды	Обрабатывающая промышленность	10000	Земли населенных пунктов
Комплексная жилая застройка	Строительство	390000	Земли с/х назначения
Индивидуальное строительство	Строительство	100000	Земли населенных пунктов

В соответствии с постановлением Правительства РФ от 11 октября 2014 года № 1044 в Крымском районе была утверждена Программа поддержки инвестиционных проектов, реализуемых на территории Российской Федерации на основе проектного [3]. В рамках программы компании должны получить кредиты и займы, гарантом которых будет выступать государство. Согласно условиям, гарантии предоставляются по кредитам на срок от 3 до 20 лет.

Программа поддержки инвестиционных проектов проходит в 2 этапа.

Первый этап включает в себя рассмотрение инвестиционных проектов и заключение инвестиционного соглашения (рисунок 2).

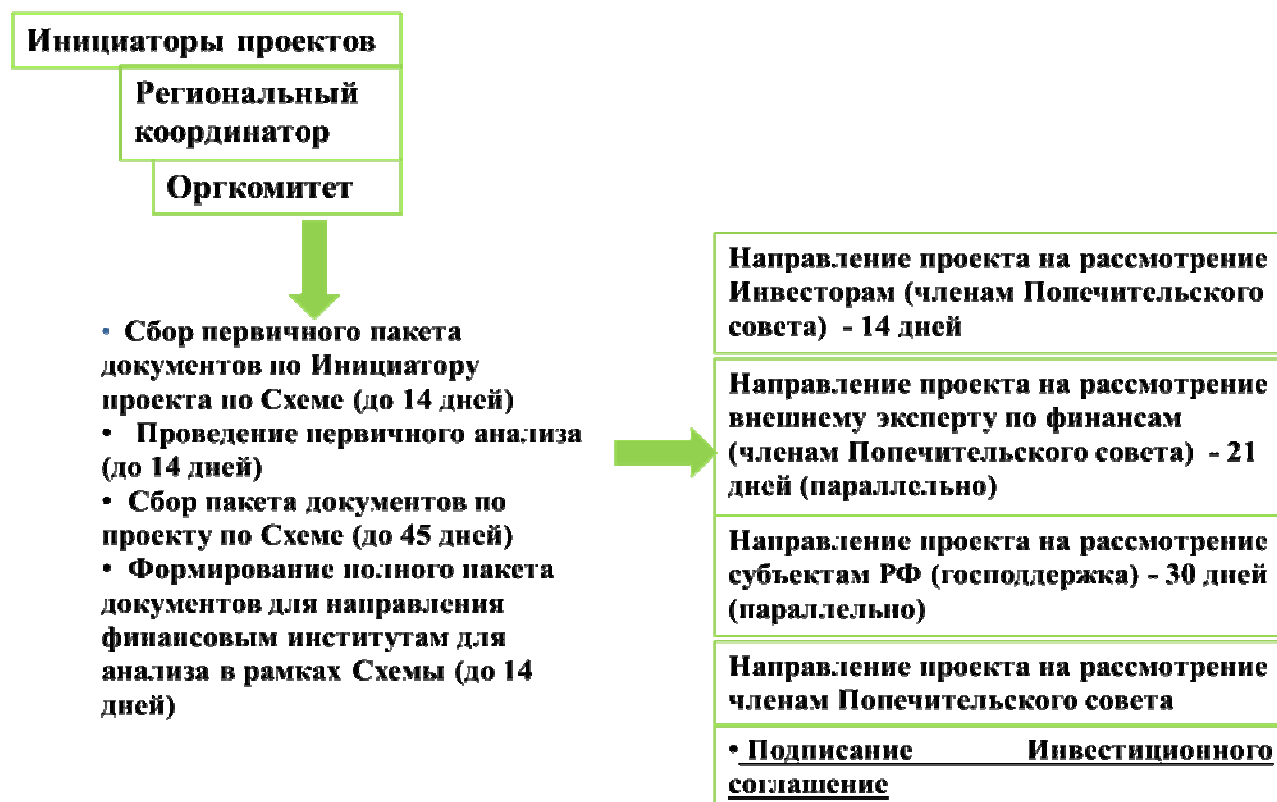


Рисунок 2 – Последовательность рассмотрения инвестиционных проектов и заключения инвестиционного соглашения [3].

Второй этап программы поддержки инвестиционных проектов направлен на подписание Инвестиционного Соглашения, разработку проектно – сметной документации, предоставление документов в субъект РФ (стороне по ИС) на получения средств господдержки / включение в региональную программу на получение средств господдержки и непосредственно сама реализация проекта [3].

Одной из главных задач инвестиционной политики Крымского района является привлечение инвесторов для создания обновленной и более совершенной коммерческой и производственной базы.

В настоящее время Краснодарский край входит в тройку регионов-лидеров по объемам инвестиций в России.

За 2014 год общий объем инвестиций крупных предприятий Крымского района составил порядка 2 млрд. рублей.

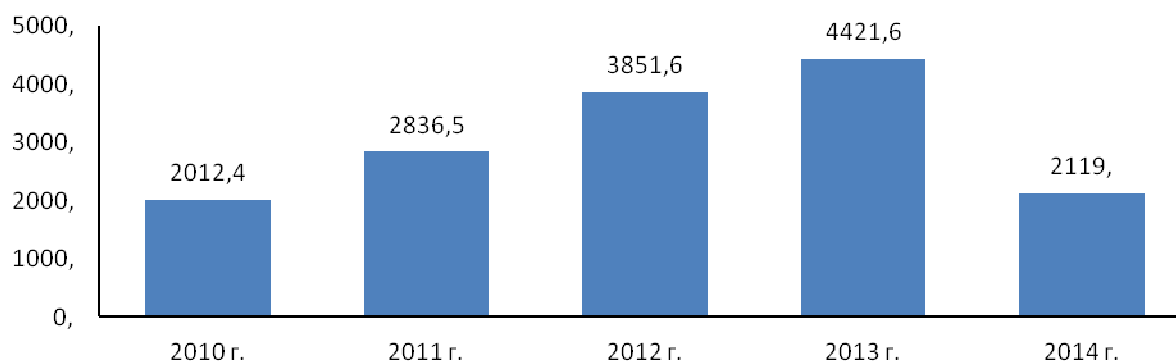


Рисунок 3 – Динамика накопленных инвестиций в Крымском районе, млн. руб. [4].

В заключение можно сказать, что в Крымском районе есть все факторы, обеспечивающие инвестиционную привлекательность. На сравнительно небольшой территории района удачно сочетаются агроклиматические и природные условия, земли изобилуют полезными ископаемыми и при этом являются благоприятной и плодородной почвы для возделывания многих культур. Развитая инфраструктура, наличие автомобильных и железных путей являются несомненным плюсом. Активная поддержка со стороны властей, как финансовая, так и со стороны нормативно-правового обеспечения позволяет привлекать большее количество инвесторов, готовых вкладывать денежные средства в инвестиционные проекты на территории Крымского района.

Литература:

1. Климова Н.В., Ларина Н.В. Механизм формирования и развития инвестиционной привлекательности промышленных предприятий Краснодарского края // Политематический сетевой электронный научный журнал Кубанского государственного аграрного университета. 2014. № 102. С. 1244-1259.
2. Официальный сайт Муниципального образования Крымский район. – [Электронный ресурс]. – Режим доступа: <http://krymsk-region.ru>
3. Федеральная служба по тарифам Российской Федерации. – [Электронный ресурс]. – Режим доступа: www.fstrf.ru
4. Инвестиционный портал Муниципального Образования Крымский район Краснодарского края. – [Электронный ресурс]. – Режим доступа: www.krymsk-invest.ru

5. Министерство экономики Краснодарского края. – [Электронный ресурс]. – Режим доступа: www.economy.krasnodar.ru

References:

1. Klimova N.V., Larina N.V. Mehanizm formirovanija i razvitija investicionnoj privlekatel'nosti promyshlennyh predpriyatij Krasnodarskogo kraja // Poli-tematicheskij setевой jelektronnyj nauchnyj zhurnal Kubanskogo gosudarstvennogo agrarnogo universiteta. 2014. № 102. S. 1244-1259.
2. Oficial'nyj sajt Municipal'nogo obrazovanija Krymskij rajon. – [Jelek-tronnyj resurs]. – Rezhim dostupa: <http://krymsk-region.ru>
3. Federal'naja sluzhba po tarifam Rossijskoj Federacii. – [Jelektronnyj resurs]. – Rezhim dostupa: www.fstrf.ru
4. Investicionnyj portal Municipal'nogo Obrazovanija Krymskij rajon Krasnodarskogo kraja. – [Jelektronnyj resurs]. – Rezhim dostupa: www.krymsk-invest.ru
5. Ministerstvo jekonomiki Krasnodarskogo kraja. – [Jelektronnyj resurs]. – Rezhim dostupa: www.economy.krasnodar.ru