

УДК 338.43

UDC 338.43

08.00.00 Экономические науки

Economics

**ГОСУДАРСТВЕННАЯ ПОЛИТИКА
КЛАСТЕРНОЙ ФОРМЫ ОРГАНИЗАЦИИ
ВЗАИМОДЕЙСТВИЯ АГРАРНЫХ
ФОРМИРОВАНИЙ**

**THE STATE POLICY OF OF CLUSTER
FORMS IN ORGANIZATION OF
INTERACTION IN AGRARIAN FORMATION**

Говдя Виктор Виленович
д.э.н., профессор,
SPIN-код 2769-1371
govdya_v_v@inbox.ru
*Кубанский государственный
аграрный университет, г. Краснодар,
Россия*

Govdja Viktor Vilenovich
Doctor of Economic science, professor
RSCI SPIN-code 2769-1371
govdya_v_v@inbox.ru
*Kuban State Agrarian University,
Krasnodar, Russia*

Дегальцева Жанна Владимировна
к.э.н., профессор,
SPIN-код 3792-5158
degalceva_1996@inbox.ru
*Кубанский государственный
аграрный университет, г. Краснодар,
Россия*

Degaltseva Zhanna Vladimirovna
Candidate of Economic science, professor
RSCI SPIN-code 3792-5158
degalceva_1996@inbox.ru
*Kuban State Agrarian University,
Russia, Krasnodar,*

Шулепина Светлана Александровна
к.э.н., доцент
SPIN-код 5922-7636
shulepinasv@mail.ru
*Кубанский государственный
аграрный университет, г. Краснодар,
Россия*

Shulepina Svetlana Aleksandrovna
Candidate of economic science, lecturer
RSCI SPIN-code 5922-7636
shulepinasv@mail.ru
*Kuban State Agrarian University, Krasnodar,
Russia*

В период финансовых санкций, реализации стратегии импортозамещения вопросы оптимизации механизмов управления и развития отрасли сельского хозяйства становятся особенно актуальными. Один из таких механизмов – интеграция. В настоящей статье подробно рассмотрен исторический аспект появления агропромышленной интеграции в России. Авторами выделены негативные аспекты, сдерживающие развитие интеграционных процессов в отрасли. Аграрно-промышленный комплекс рассмотрен как совокупность региональных и микрокомплексов. В статье выделены три основные сферы отрасли, достижение сбалансированности которых способно обеспечить динамичное и устойчивое развитие АПК. Представлена динамика удельного веса отрасли в формировании ключевых показателей экономики России, которая наглядно демонстрирует необходимость решения вопросов повышения эффективности функционирования всех аграрных формирований государства. В ходе исследования предложены производственные и экономические пути выхода из сложившейся кризисной ситуации. Государственная поддержка сельского

The optimization issues of governance and the development of agriculture sector are particularly relevant in times of financial sanctions, implementation of the strategy of import substitution. Integration is the one of these mechanisms. In the article, we have discussed in detail the historical aspect of the appearance agro-industrial integration in Russia. The authors highlighted the negative aspects constraining the development of integration processes in the industry. The agro-industrial complex is considered as a set of regional and microcomplexes. The article identified three main areas of the industry. Its balance is able to provide dynamic and sustainable development of agriculture. Dynamics of the share of industry in the formation of the key indicators of the Russian economy are presented. It demonstrates the need to solve issues of increasing the efficiency of all agrarian formations. The authors proposed industrial and economic way out of the current crisis on the results of the research. The Government support of agriculture is the main instrument of agrarian policy, especially in times of economic crisis. The authors proposed a cluster approach to economic development as a priority. It allows reaching high competitiveness and stability of economic systems of cluster. In the article the

хозяйства является главнейшим инструментом аграрной политики, особенно в кризисных условиях функционирования экономических субъектов отрасли. Авторами предложен кластерный подход к экономическому развитию страны как приоритетный, поскольку позволяет достигнуть высокой конкурентоспособности и стабильности кластерных хозяйственных систем. В статье раскрыты преимущества создания кластеров в региональной экономической системе и подведены итоги внедрения ранее разработанной инновационной, системной модели управления

advantages of creating clusters in the regional economic system are presented. We have summed up the implementation of the previously developed innovative, systemic management model

Ключевые слова: АГРАРНО-ПРОМЫШЛЕННЫЙ КОМПЛЕКС, ИНТЕГРАЦИЯ, КЛАСТЕРЫ, УПРАВЛЕНИЕ, УЧЕТ

Keywords: AGRO-INDUSTRIAL COMPLEX, INTEGRATION, CLUSTER MANAGEMENT, ACCOUNTING

Программа развития агропромышленного комплекса XXI века базируется на развитии агропромышленной интеграции, углублении специализации и зональном размещении аграрного производства на базе повсеместного, последовательного применения наукоемких технологий. Эта программа существенным образом изменила курс поведения как государственных структур к сельскому товаропроизводителю, так и самих участников аграрного рынка. Это обусловлено вмешательством западных политиков в развитие экономики и применение санкций к гражданам России и организациям.

Развитие агропромышленной интеграции в России началось в конце 1920-х годов с формирования агроиндустриальных комбинатов, производящих, перерабатывающих и реализующих сельскохозяйственную продукцию. Однако слабая материально-техническая база, неблагоприятная экономическая ситуация не способствовали дальнейшему развитию интеграции, которая лишь в начале 70-х годов получила новый импульс.

В АПК входят региональные комплексы (республиканские, федеральные, краевые, областные и др.) и микрокомплексы - агропромышленные формирования (ассоциации, агрохолдинги, агросоюзы,

агрофирмы, сельскохозяйственные организации и др.). Производственно-экономическая система АПК подразделяется на три основные сферы.

Первая сфера включает отрасли промышленности, обеспечивающие АПК средствами производства: тракторное и сельскохозяйственное машиностроение, машиностроение для пищевой и легкой промышленности, производство минеральных удобрений и химических средств защиты растений, ремонт оборудования и техники, сельскохозяйственное строительство. Эта сфера, по существу, определяет индустриализацию и интенсификацию производства, как в сельском хозяйстве, так и в других отраслях АПК. На ее долю приходится около 10 % конечного продукта и 15 % основных производственных фондов, 20 % численности персонала АПК.

Вторая сфера представлена непосредственно сельским хозяйством и является центральным звеном АПК. Сельское хозяйство получает производственные ресурсы от 80 отраслей и поставляет продукцию для 60 отраслей. Каждый работник сельскохозяйственного производства обеспечивает за его пределами занятость еще пяти человек. В данной сфере производится почти 50 % конечного продукта, сосредоточено около 65 % основных производственных фондов и 60 % численности персонала АПК.

Третья сфера включает совокупность отраслей и организаций, обеспечивающих заготовку, транспортировку, хранение, переработку сельскохозяйственного сырья, а также реализацию конечной продукции. Она охватывает пищевую (молочную и мясную) и комбикормовую промышленность. На долю этой сферы приходится 40 % общего объема конечной продукции, 20 % всех основных производственных фондов и численности персонала АПК.

Одно из главных условий динамичного, устойчивого развития АПК – пропорциональность, сбалансированность всех указанных трех сфер. По

вкладу в стоимость конечного продукта каждой сферы судят о сложившихся пропорциях в структуре АПК. В экономически развитых странах основная часть стоимости конечного продукта создается в третьей сфере (например, в Дании, Голландии, Германии доля третьей сферы достигает до 42-45 %).

Наибольшая доля конечной продукции создается в продовольственном комплексе АПК, состоящем из восьми подкомплексов, а именно: зернопродуктовый, картофелепродуктовый, свеклосахарный, плодоовощеконсервный, виноградно-винодельческий, мясной, молочный, масложировой. Ведущие подкомплексы - это зернопродуктовый, мясной и молочный, так как на их долю приходится более 75 % производства всей продукции сельского хозяйства, около 85 % основных производственных фондов и почти 80 % численности персонала.

Известно, что сельское хозяйство призвано удовлетворять потребности населения в продовольствии, а промышленности - в сырье. Его важнейшая особенность в том, что ведение сельскохозяйственного производства связано с использованием земли и природной среды. В свою очередь ритм производства во многом регулируется естественно-биологическими законами. Природно-экономические условия по зонам страны имеют значительные различия, велика территориальная рассредоточенность производства. В сельском хозяйстве в большей мере, чем в других отраслях, фонды воспроизводства формируются за счет собственной продукции (семена, корма, органические удобрения).

В качестве сырья легкая, пищевая, комбикормовая и другие отрасли используют более 50 % производимой сельскохозяйственной продукции. В свою очередь, доля потребления промышленной продукции в структуре затрат сельского хозяйства достигает 40 %. Удельный вес этой отрасли в российской экономике представлен в таблице 1.

Таблица – Удельный вес сельского хозяйства в экономике РФ, %

Показатель	Годы								
	1990	1995	2000	2005	2010	2011	2012	2013	2014
В валовом внутреннем продукте	16,4	7,0	6,5	6,6	6,7	7,1	6,9	7,3	7,5
В численности занятого населения	12,9	14,7	13,0	12,8	12,8	12,5	12,6	12,3	12,7
В инвестициях в основной капитал	15,9	3,5	2,7	2,7	2,8	2,9	3,1	3,1	3,5
В основных фондах	11,4	13,9	7,1	6,9	7,0	7,1	7,3	7,1	7,4

Процессы, происходящие в 1990-е годы в аграрном секторе, носили двойственный характер. Вначале были заявлены цели, ускорявшие тенденции развития АПК: курс на разгосударствление, передача земли тем, кто на ней работает (ст. 36 Конституции РФ), государственная поддержка сельского хозяйства в размере 15 % расходной части бюджета, программа социального развития села. Нами было принято самое активное участие по разделению собственности бывших колхозов и совхозов на паи. Мы искренне надеялись, что это станет настоящим стимулом развития аграрного производства, основным мотивом повышения производительности труда и переходу экономики села на бережливое производство.

Однако в 1992-1994 гг. первоначальные принципы были изменены. В результате чего прошла широкомасштабная приватизация, либерализация экономики, в первую очередь ценообразования. Государство ушло с рынков, были сняты ограничения на экспортно-импортные операции. Формировались условия по упразднению государственных организаций АПК, создавался и расширялся сектор частной собственности на землю и средства производства в сельском хозяйстве, других отраслях АПК. Самым главным недостатком нашей работы в тот период мы считаем то, что перерабатывающая промышленность стала независимой от производителей сельскохозяйственного сырья, стала диктовать свои

условия продаже своей же сырьевой зоне. Но так как продукция аграриев – это в основном скоропортящийся продукт, то созданный трудом селян прибавочный продукт стал перетекать к переработчикам. Но и они не остались без ущерба, Они в свою очередь потеряли нити, связывающие их с торговыми сетями. Вот здесь бы и нужно было вмешаться государству. Результат такого бездействия государственных структур привел к тому, что в цепочке «поле – переработка – магазин» самыми богатыми стали торговцы. Кроме того, следствием такого развития стало вытеснение работников из аграрных формирований, скупка по бросовым ценам их долей, появление крупных землевладельцев. Бывшие собственники долей стали заложниками реформы: цена их труда резко снизилась, дом не продать и уехать невозможно, вести подсобное хозяйство стало трудно из-за различных санитарных и иных препятствий, губительно была разрушена инфраструктура села (ликвидация школ, фельдшерских пунктов, детских садов, библиотек, клубов и т. п.). Образовать свое крестьянско-фермерское хозяйство стоило не только экономически трудно, но и требовало определенной смелости в борьбе с чиновничьим произволом.

Ликвидация государственной системы заготовок сельскохозяйственной продукции при отсутствии элементарной рыночной инфраструктуры оставила товаропроизводителей без организованной системы сбыта, привела их к необходимости самостоятельно искать рынки. Огромные средства от реализации сельскохозяйственной продукции стали поступать посредническим, коммерческим и другим структурам. Переход на свободные цены привел к тому, что за годы реформ совокупный индекс цен на поставляемые селу промышленные товары и услуги рос в 4-5 раз быстрее, чем индекс цен на сельскохозяйственную продукцию. Этот нелегкий период развития сельского хозяйства отмечен резким спадом сельскохозяйственного производства, вытеснением отечественных товаропроизводителей

импортными поставками продовольствия и даже средств производства. Налицо снижение доли обрабатываемой земли, резкое снижение поголовья крупного рогатого скота, овец, свиней и птицы. При таком экономическом сценарии экономического развития отмечен стремительный отток трудоспособного населения с сельских территорий.

За период с 1990 г. более, чем на 41 млн. га сократились посевные площади, на 3,1 млн. га – площади орошаемых и осушаемых земель. На 24 млн. га увеличились площади сельскохозяйственных угодий с различными проявлениями водной эрозии, дефляции и других видов деградации почв. За этот период из сельскохозяйственного оборота в другие категории земельного фонда переведено около 17 млн. га, кустарником и мелколесьем заросло более 3 млн. га пашни. Отдельные ученые назвали происходящие на селе процессы опустыниванием российских деревень.

Из-за диспаритета цен сельскохозяйственные товаропроизводители оказались не в состоянии покупать нужные им машины, оборудование, удобрения, строительные материалы. Существенно изменилась структура посевных площадей. За указанный период резко выросла доля зерновых культур. Причина одна – данные культуры менее трудоемкие по сравнению с другими, наиболее отзывчивы на удобрения. Отечественным товаропроизводителям стало выгодно продавать зерно за границу, а химической промышленности – удобрения и средства защиты растений. Экспорт зерна за границу увеличился до 17,02 млн. т. Казалось бы, надо радоваться такому положению, но при сокращении поголовья животных нам его и девать-то некуда было. Всем экономистам известно, что окупаемость зерна через откорм животных и производство мясопродуктов увеличивается в 1,3-1,5 раза. В результате, импортируя мясо из-за границы, мы передаем прибавочный продукт зарубежным компаниям.

Что необходимо делать в сложившейся ситуации. Мы считаем, что не следует резко менять сложившуюся ситуацию. Нужен системный

подход. Отечественной наукой разработаны и широко апробированы адаптивно-ландшафтные системы земледелия с пакетами агротехнологий различной интенсивности, адаптированные к разнообразным агроэкологическими условиями. За счет перераспределения энергетических ресурсов и минеральных удобрений, вывозимых за рубеж, при реальном расширении площади посевов зерновых до 70 млн. га можно удвоить производство зерна в ближайшие 10 лет. В самом деле, для производства 200 млн. т зерна потребуется 11 млн. т минеральных удобрений в действующем веществе из 18 млн. т, производимых промышленностью и вывозимых за рубеж за минусом 2 млн. т, используемых в стране. При этом за рубеж вывозятся удобрения, полученные из высококачественного сырья, особенно фосфорного (апатиты), запасы которого весьма ограничены. Но, как вернуть потерянные земли в сельскохозяйственный оборот, где взять людей, кто бы посеял и убрал урожай, где взять необходимую технику. Здесь нужно ответственно принять государственное решение, которое бы простимулировало частный капитал к инвестициям в аграрный сектор. Не отпускать их в оффшорные зоны, а предоставить налоговые каникулы примерно на пять лет. А в последующем разрешить работать по льготным системам налогообложения.

Разумеется, речь идет о потенциале, степень реализации которого потребует соответствующих мотиваций. На ближайшие годы целесообразно ориентироваться на увеличение производства зерна до 115 млн. т при минимальной посевной площади 46 млн. га, соответственно при урожайности в среднем по стране 30-35 ц с 1 га и потребности в минеральных удобрениях 4,6 млн. т (100 кг на 1 га д. в.).

Не менее актуальны задачи интенсификации производства сахарной свеклы, подсолнечника, кукурузы и других кормовых и технических культур - эффективное возделывание этих культур возможно только в

интенсивных хозяйствах. Особенно важно увеличить площади посевов кормовых культур. В сравнении с дореформенным периодом их площади сократились на треть. Только решение кормовой программы позволит увеличить поголовье животных.

Переход к современному наукоемкому земледелию от традиционного экстенсивного одновременно означает предотвращение истощения почв, освоение почвозащитных агротехнологий (противоэрозионных, минимальных и т. д.), которые невозможны без применения удобрений и других агрохимических средств.

Главное здесь не допустить ошибок реформ, проходивших в СССР. Реформы в СССР были запущены, так как ее руководящая подсистема все более примитивизировалась, а управляемая экономика и общество объективно достигли небывалой сложности. Иными словами, сложно организованное, образованное общество и многоуровневая диверсифицированная экономика СССР не поддавались тотальному директивному регулированию и навязыванию примитивной воли стареющего меньшинства. Управляемая система советского общества вышла из-под контроля руководящей подсистемы Политбюро ЦК КПСС, и страна развалилась. Это произошло катастрофически быстро, так как объективному процессу переформатирования руководящей подсистемы активно помогали и извне, и изнутри.

В мутной воде так называемых реформ новая управляющая команда была сформирована из еще менее профессиональных, ориентированных на личное обогащение и, самое главное, социально безответственных субъектов. Она стала еще более примитивной. «Реформаторы» и их советники из западных спецслужб это чувствовали и поэтому стали ускоренно решать проблему относительной сложности. Но вместо того чтобы развивать сложную руководящую подсистему государственного управления селом, они начали ускоренно примитивизировать управляемую

подсистему, подгоняя ее под свой уровень квалификации, желаний и нравственности. Были сметены системы государственного планирования, прогнозирования и управления, финансов, ценообразования, налогообложения, законодательство экстренно заменялось бумажными законами «эпохи исторического предательства», потерял контроль за агроландшафтной системой земледелия. На паек выживания были посажены аграрная наука, образование, сельское здравоохранение и культура. Были ликвидированы все организации и предприятия отрасли экономики четвертого технологического уклада, уничтожена научно-техническая инфраструктура, работавшая над технологиями пятого уклада, а сами ученые были экономически выдавлены за границу или вообще из науки, разрушены инфраструктура села. Снижение уровня сложности всех сторон экономической, политической, культурной и социальной жизни в сельских территориях продолжается через навязывание ЕГЭ по западным образцам малообразованности населения, введение платного образования, здравоохранения и т. д.

Успехи по упрощению управляемой подсистемы позволили приступить к окончательному этапу разрушения традиции и преемственности Российской академии сельскохозяйственных наук с ее трехсотлетней историей. Никто, никогда и нигде даже не пытался поставить ученых в зависимость от менее образованных, менее квалифицированных и ориентированных лишь на прибыль менеджеров, если он не хотел уничтожить собственный научный корпус. Но самый жестокий удар, естественно, был нанесен непосредственному сельскому хозяйству.

Ослабление государственного управления сельским хозяйством привело к его неуправляемости. Оказалась нарушенной десятилетиями формировавшаяся специализация регионов, замедлились процессы кооперирования и интеграции производства. Это неизбежно повлекло к

спаду и снижению эффективности производства. Таков результат аграрной политики периода 1992-2005 гг.

С 2006 г. в развитии сельского хозяйства наметились положительные тенденции. Важнейшим инструментом аграрной политики является государственная поддержка сельского хозяйства, которая обусловлена гарантиями продовольственной безопасности страны, смягчением диспаритетов в товарообмене сельского хозяйства с другими отраслями экономики, необходимостью инновационных процессов. На сегодняшний день особенно важной проблемой является спасение сельского социума от депопуляции и демографической деградации, а также агроэкологическая оптимизация сельскохозяйственного природопользования [1].

В процессе реализации экономической стратегии, принимающей во внимание требования устойчивого развития, главенствующая роль принадлежит центру, а регионы образуют основу. Именно поэтому устойчивость региональных экологических систем является определяющим моментом в отношении увеличения сбалансированности экономики. Учитывая масштабы нашей страны, границы административно-территориального деления зачастую не совпадают с границами экологических систем, что требует переориентации процесса принятия управленческих решений и выработки соответствующих принципов и технологий. Существенно изменилась структура региональных органов управления аграрной экономикой (см. рисунок 1).

В государственном экономическом регулировании, главной целью является развитие региона, которое может осуществляться как за счет роста собственных доходов региона, так и за счет внешних субсидий, дотаций и субвенций. В стране отмечен положительный опыт межбюджетного финансирования отдельных федеральных целевых программ (ФЦП) развития регионов, предложенный нами еще в 1999-2002 гг. и успешно применяемый в Краснодарском крае и в ЮФО в целом [7].

На сегодняшний день существуют различные модели роста экономик регионов, среди которых особого внимания заслуживает модель кумулятивного роста. Теория кумулятивного роста и выполнение ФЦП с помощью эффекта масштаба и специализации даже незначительное преимущество территории со временем может быть многократно увеличено. Как отмечают практики, если перенести ключевые положения данной теории на регионы, можно прийти к выводу, что преимущества определенных районов – так называемые точки роста, способствуют ускорению развития регионов. В то же время отставание экономически слабых регионов при отсутствии таких точек роста может еще более усилиться.

Использование кластерного подхода к экономическому развитию страны является приоритетным, так как именно кластерная стратегия развития экономики дает возможность улучшить конкурентоспособность региона и способствует положительной динамике экономического роста и получению синергетического эффекта [2].

Кластерами обычно называется совокупность разных организаций, которые объединяются на основе совместных интересов, для решения и достижения в единой системе общих задач и целей. По теории М. Портера, кластер – это группа географически соседствующих взаимосвязанных компаний (поставщики, производители) и связанных с ними организаций (образовательные учреждения, органы государственного управления, инфраструктурные организации), действующих в определенной сфере и взаимодополняющих друг друга [6, с. 172; 9].

Региональный кластер представляет собой совокупность организаций, предприятий и других агентов рынка, связанных в некоторой производственной области в определенном регионе, где взаимодействие достигается при помощи конкуренции и кооперации между участниками.

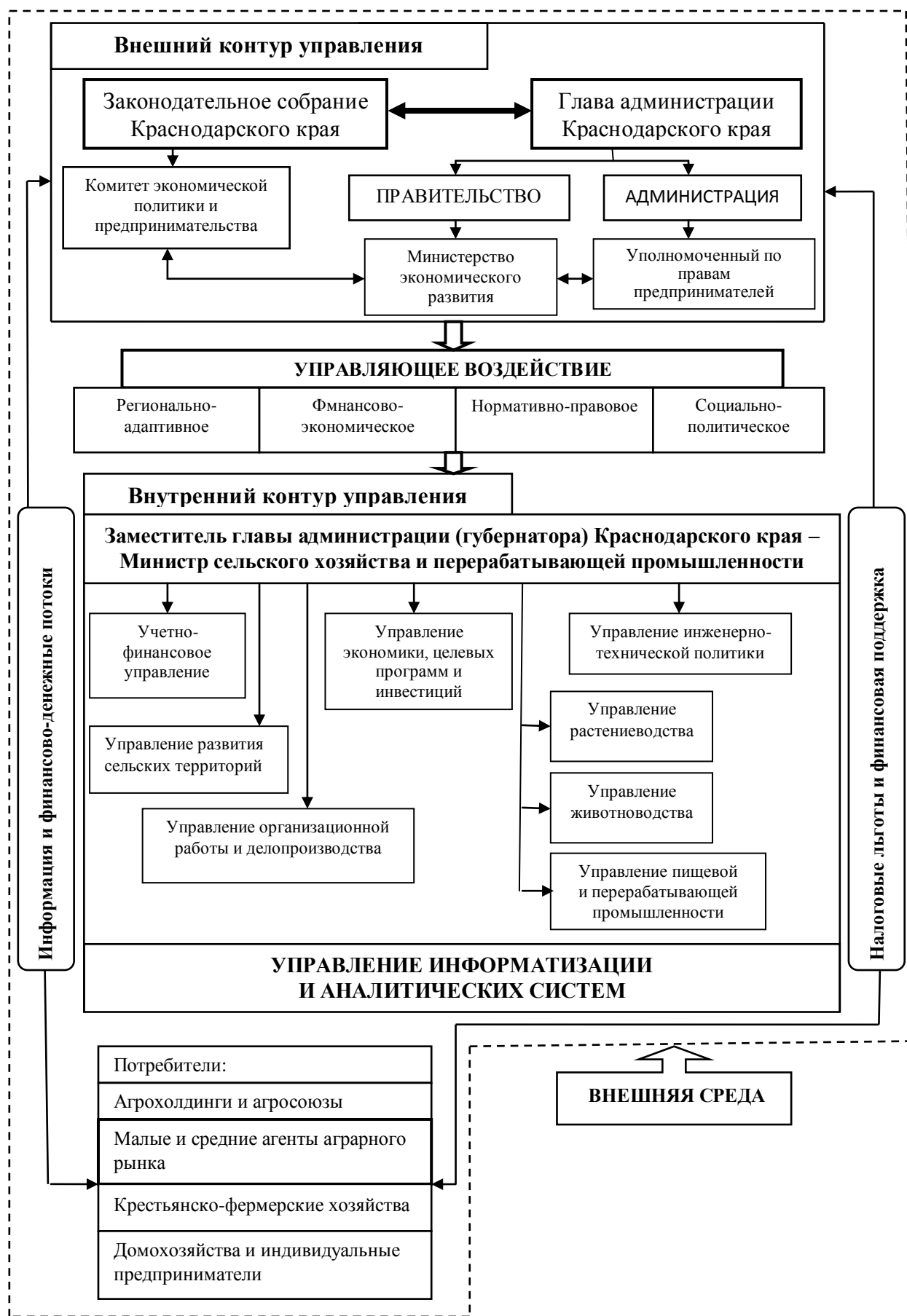


Рисунок 1 – Формат организационно-экономической модели управления региональным АПК Краснодарского края

Среди характеристик региональных кластеров следует отметить открытость, распространяющуюся за пределы внутрирегиональных сетей и имеющую цель использовать внешние ресурсы.

Высокая конкурентоспособность и стабильность кластерных хозяйственных систем определяется факторами, которые способствуют развитию региона:

- распространение новых технологий;
- характер и структура взаимодействия науки, образования, финансирования;
- государственная политика и промышленность [5].

Создание кластеров в региональной экономической системе образует целый ряд преимуществ.

Преимущества, получаемые региональными властями при реализации кластерного подхода, заключаются в том, что он (кластер) позволяет сфокусировать внимание на проблемах и преимуществах экономики. Органы управления кластерами, в которые могут входить и представители властных структур, получают доступ к разнообразной и концентрированной информации о деятельности экономических агентов рынка, состоянии данного сектора экономики, рынке трудовых ресурсов, что существенно уменьшает объем аналитической работы, выполняемой органами власти, увеличивая уровень ее достоверности. При этом возникает экономический механизм формирования свободных финансовых и материальных ресурсов для последующей их капитализации и расширения производства на новой научно-технической основе.

Структурно-функциональные взаимосвязи субъектов кластерных отношений, обуславливающие капитализацию ресурсов, представлены на рис. 2.



Рис. 2. – Структурно-функциональные взаимосвязи субъектов кластерных отношений, обуславливающие капитализацию ресурсов

Таким образом, очевидно, что в условиях современной экономики именно кластерная форма организации взаимодействия аграрных формирований способна обеспечить капитализацию ресурсов в направлениях инновационного развития. При этом капитализация ресурсов АПК предстает в виде совокупности многоуровневых институциональных процессов и управленческих воздействий, обеспечивающих эффективное связывание экономических ресурсов в целях модернизации и инноватизации экономики экономических агентов аграрного рынка.

Преимущества получаемые бизнес-структурами связаны с существенным понижением барьеров выхода на рынки сбыта продукции и поставок сырья и материалов, рабочей силы, снижением затрат за счет

эффекта масштаба, который проявляется, как мы уже отметили, при кооперации производителей и потребителей. Кластер предоставляет предпринимателям новые возможности для систематизации возникающих проблем, выбора путей их преодоления. Взаимодействие с региональными и муниципальными властями позволяет найти методы и средства разрешения той части из них, которые лежат в сфере компетенции региона.

Используя влияние и авторитет кластера, бизнес и региональные власти совместно могут искать пути наиболее эффективного продвижения своих инициатив через федеральные структуры, включая подготовку законопроектов и лоббирование на федеральном уровне прохождения региональных и отраслевых инициатив.

Ярким примером реализации кластерной стратегии развития региона является Краснодарский край в лице крупных агрохолдингов и агросоюзов [2, 3]. Нами уже в ранних работах освещен порядок формирования учетно-аналитических кластеров в агрохолдингах и агросоюзах Краснодарского края. Результат внедрения такой инновационной, системной модели управления дал положительный эффект.

Список литературы:

1. Об утверждении концепции федеральной целевой программы «Исследования и разработки по приоритетным направлениям развития научно технического комплекса РФ» на 2007-2012 годы (Распоряжение Правительства РФ, № 977-Р, от 06.07.2006 г.).
2. Говдя, В. В. Развитие методологических основ управленческого учета: научное издательство / В. В. Говдя, Ж. В. Дегальцева. – Краснодар: Изд-во «Манускрипт», 2013. – 187 с.
3. Дегальцева, Ж. В. Механизм формирования системы управленческого учета в агрохолдингах / Ж. В. Дегальцева // Экономика и предпринимательство. – 2013. - № 2. – с. 246-251.
4. Сурова, Н. Ю. Совершенствование системы управления инвестиционной и инновационной деятельностью на предприятиях промышленного комплекса / Н. Ю. Сурова // Вестник Саратовского государственного технического университета. - 2008.- Т. 1.- № 4. - с. 215-218.
5. Семенова Н. Кластеризация – новое явление в мировой экономике и политике [Электронный ресурс] Режим доступа: www.nikst.ru.
6. Портер Майкл Э. Конкуренция. – М: Изд. дом «Вильямс», 2005.
7. Ремезков А. А. Роль государства в развитии интеграционных связей / А. А. Ремезков, В. В. Говдя, Ж. В. Дегальцева // Политематический сетевой электронный

научный журнал Кубанского государственного аграрного университета [Электронный ресурс]. – Краснодар: КубГАУ, 2004. – № 05 (007). С. 62-85. – Режим доступа: <http://ej.kubagro.ru/2004/05/pdf/07.pdf>.

8. Шамина, Л. К. Теоретические аспекты функционирования инновационных процессов / Л. К. Шамина // СПб.: Наука, 2008. – 85 с.

9. The Nanotech Report: Investment Overview and Market Research for Nanotechnology. 5th Ed. LUX Research, 2007 r.

References

1. Ob utverzhdenii koncepcii federal'noj celevoj programmy «Issledovanija i razrabotki po prioritetyim napravlenijam razvitija nauchno tehničeskogo kompleksa RF» na 2007-2012 gody (Rasporyazhenie Pravitel'stva RF, № 977-R, ot 06.07.2006 g.).

2. Govdja, V. V. Razvitie metodologičeskikh osnov upravlenčeskogo ucheta: nauchnoe izdatel'stvo / V. V. Govdja, Zh. V. Degal'ceva. – Krasnodar: Izd-vo «Manuskript», 2013. – 187 s.

3. Degal'ceva, Zh. V. Mehanizm formirovanija sistemy upravlenčeskogo ucheta v agroholdingah / Zh. V. Degal'ceva // Jekonomika i predprinimatel'stvo. – 2013. - № 2. – s. 246-251.

4. Surova, N. Ju. Sovershenstvovanie sistemy upravlenija investicionnoj i innovacionnoj dejatel'nost'ju na predpriyatijah promyšlennogo kompleksa / N. Ju. Surova // Vestnik Saratovskogo gosudarstvennogo tehničeskogo universiteta. - 2008.- T. 1.- № 4. - s. 215-218.

5. Semenova N. Klasterizacija – novoe javlenie v mirovoj jekonomike i politike [Jelektronnyj resurs] Rezhim dostupa: www.nikst.ru.

6. Porter Majkl Je. Konkurencija. – M: Izd. dom «Vil'jams», 2005.

7. Remezko A. A. Rol' gosudarstva v razvitii integracionnyh svjazej / A. A. Remezko, V. V. Govdja, Zh. V. Degal'ceva // Politematičeskij setevoj jelektronnyj nauchnyj zhurnal Kubanskogo gosudarstvennogo agrarnogo universiteta [Jelektronnyj resurs]. – Krasnodar: KubGAU, 2004. – № 05 (007). S. 62-85. – Rezhim dostupa: <http://ej.kubagro.ru/2004/05/pdf/07.pdf>.

8. Shamina, L. K. Teoreticheskie aspekty funkcionirovanija innovacionnyh processov / L. K. Shamina // SPb.: Nauka, 2008. – 85 s.

9. The Nanotech Report: Investment Overview and Market Research for Nanotechnology. 5th Ed. LUX Research, 2007 r.