

УДК 338.45: 339.137.2

UDC 338.45: 339.137.2

08.00.00 Экономические науки

Economic sciences

**ФОРМИРОВАНИЕ ПРОМЫШЛЕННОГО ПАСПОРТА РЕГИОНА КАК ИНФОРМАЦИОННОГО ИНСТРУМЕНТА ПОВЫШЕНИЯ КОНКУРЕНТОСПОСОБНОСТИ ПРОМЫШЛЕННОГО СЕКТОРА ЭКОНОМИКИ**

**FORMATION OF AN INDUSTRIAL REGION PASSPORT AS AN INFORMATION FOR IMPROVING THE COMPETITIVENESS OF THE INDUSTRIAL SECTOR OF ECONOMY**

Гайдук Владимир Иванович  
д.э.н., профессор  
РИНЦ SPIN-код: 2347-1070

Gayduk Vladimir Ivanovich  
Dr.Sci.Econ., Professor  
RSCI SPIN-code: 2347-1070

Гришин Евгений Викторович  
Преподаватель  
РИНЦ SPIN-код: 2622-4524  
*Кубанский государственный аграрный университет, Краснодар, Россия*

Grishin Evgeny Viktorovich  
lecturer  
RSCI SPIN-code: 2622-4524  
*Kuban State Agrarian University, Krasnodar, Russia*

Бунчиков Олег Николаевич  
д.э.н., профессор  
РИНЦ SPIN-код: 4206-7402

Bunchikov Oleg Nikolaevich  
Dr.Sci.Econ., Professor  
RSCI SPIN-code: 4206-7402

Мирошников Денис Маркович  
ассистент, к.э.н.  
*Донской государственный аграрный университет, пос. Персиановский, Ростовская обл., Россия*

Miroshnikov Denis Markovich  
Cand.Econ.Sci., assistant  
*Don State Agrarian University, pos. Persianovsky, Rostov region., Russia*

Промышленный паспорт региона является комплексным информационным инструментом, ориентированным на формирование устойчивого непротиворечивого представления о промышленном секторе экономики территории (административно-территориальной единицы) у сторонних пользователей. Его содержание формируется с учетом: максимальной полнота предоставляемой информации, минимизации искажения фактов и эмпирических данных; простоты и понятности сведений, предоставляемых в доступной форме с максимально возможным справочно-иллюстративным материалом; наличия рубрикационного классификатора по интересам потенциальных пользователей. В статье нами предложена примерная архитектура структуры промышленного паспорта с учетом сформированных нами требований. Предложено формирование рабочей группы в структуре органов отраслевого управления, в задачи которой будет входить организация и проведение соответствующих работ. Предложен поэтапно-градуалистический порядок составления промышленного паспорта района/промышленного округа. Разработанный промышленный паспорт территории или промышленного округа может использоваться: при осуществлении деятельности по привлечению инвесторов в регионы с промышленной ориентацией экономики; при проведении промышленных выставок, конвентов, симпозиумов, конференций; как инструмент оперативного диагностирования промышленного потенциала; как инструмент аккумуляции информации для проведе-

Industrial region passport is a comprehensive information tool for forming the sustainable consistent conception about the industrial economic sector of administrative territorial unit for third-party users. This content is being formed by taking into account following elements: maximum completeness of the provided information, minimization of the facts distortion and empirical data; simplicity and clarity of the data provided in an accessible form with informative and illustrative material; classifier by potential users' interests' availability. In the article, exemplary structure of the industrial passport according to the developed requirements is proposed. In addition, the formation of a working group in the structure of economy sector government bodies is proposed; its tasks include organization and carrying out the relevant works. The article describes a proposed phased-gradualist procedure for creating the industrial passport of the area or district. The developed industrial passport can be used: in the investors attraction activities to the regions with an industrial orientation of the economy; within industrial exhibitions, convents and conferences conducting; as a tool for operational diagnosing a certain industrial potential; as a tool for information accumulating for comparative analysis of the industrial sector functioning in the territorial and temporal dimension; among with other complex tools for the area investment attractiveness increase; as a reasoning element for project platforms necessary for the cluster forms of industrial production organization

ния компаративного (сравнительного) анализа функционирования промышленного сектора экономики в территориальном и временном измерении; в комплексе инструментов повышения инвестиционной привлекательности территории; при обосновании проектных площадок под организацию кластерных форм промышленного производства

Ключевые слова: ПРОМЫШЛЕННЫЙ ПАСПОРТ РЕГИОНА, КОНКУРЕНТОСПОСОБНОСТЬ ПРОМЫШЛЕННОГО СЕКТОРА ЭКОНОМИКИ, ИНФОРМАЦИОННЫЙ МАССИВ

Keywords: INDUSTRIAL REGION PASSPORT, COMPETITIVENESS OF THE INDUSTRIAL SECTOR OF THE ECONOMY, SOLID INFORMATION

Промышленный паспорт региона – это комплексный информационный инструмент, ориентированный на формирование устойчивого непротиворечивого представления о промышленном секторе экономики территории (административно-территориальной единицы) у сторонних пользователей, в качестве которых мы, прежде всего, предусматриваем инвесторов. Научное обеспечение решения подобной практико-ориентированной задачи фрагментарно. Паспортизация тех или иных аспектов общественного уклада непременно сталкивается с комплексом объективных и субъективных проблем: осуществление затрат на проведение подготовительных и основных работ, поиск приемлемой научно-методической платформы, непонимание нужности паспортизации в контексте исчисления эффекта и эффективности.

Зачастую низкая результативность мероприятий промышленной политики в части привлечения инвесторов, являются следствием недостаточно проработанной информационной базы для ознакомления с промышленным потенциалом территории. Кроме того, в некоторых случаях объемы финансирования (инвестирования) не корреспондируются с уровнем промышленного потенциала, не соответствуя его возможностям.

Существующие паспорта социально-экономического развития территорий дают стороннему пользователю лишь общую поверхностную информацию о промышленном потенциале, имеющихся инвестиционных площадках, необходимой инфраструктуре и сырьевых зонах.

Важность и явственная потребность в полноценном информационном сопровождении развития промышленного сектора экономики для удовлетворения информационно-аналитических запросов сторонних пользователей ставит задачу разработки промышленных паспортов для различных административно-территориальных формирований.

Исходя из этого, генеральной целью данного исследования, посвященного обоснованию методических рекомендаций по организации работы по составлению промышленного паспорта территории, будет являться формулирование организационно-методических положений, позволяющих создать научно-обоснованную основу для проведения комплекса соответствующих работ.

Достижение поставленной цели целесообразно путем решения локальных задач:

- определение методических и структурно-содержательных требований к промышленному паспорту;
- разработка структуры промышленного паспорта (общие положения, специальные разделы);
- обоснование организационно-градуалистического порядка действий по разработке паспорта;
- определение исполнителя работ;
- проведение калькуляционных расчетов по составлению сметы расходов (в случае привлечения третьих лиц по гражданско-правовым контрактам).

Для начала мы должны определиться со структурным содержанием промышленного паспорта. Его содержание необходимо формировать с учетом следующих условий:

- максимальная полнота предоставляемой информации, минимизация искажения фактов и эмпирических данных;

- простота и понятность сведений, предоставляемых в доступной форме с максимально возможным справочно-иллюстративным материалом;

- наличие рубрикационного классификатора по интересам потенциальных пользователей.

В качестве ориентировочной структуры промышленного паспорта с учетом сформированных нами требований можно предложить следующую архитектуру.

Общий раздел. Содержит общие сведения о территории по следующим разделам:

- природно-географическая характеристика;
- историко-ретроспективные сведения о развитии административно-территориальной единицы;
- демографические характеристики и уровень жизни населения;
- социально-культурная сфера;
- органы управления и общественного представительства;
- общие социально-экономические индикаторы;
- основные субъекты экономики;
- инвестиции, работающие на территории.

Специальный раздел. Включает сведения об экономике территории, промышленном потенциале и инвестиционных площадках под реализацию соответствующих проектов в сфере промышленного производства. Он может состоять из разделов:

- кадастр системообразующих эффективных предприятий по отраслям народного хозяйства (приводятся данные по специализации, номенклатуре продукции, численности работников, финансово-экономические показатели деятельности, разработанные инвестиционные проекты, требуемый объем финансовых вложений и уровень рисков);

- кадастр неэффективных, проблемных предприятий с указанием размеров кредиторской задолженности, реализующихся антикризисных мероприятий и т.д.);

- кадастр социально-значимых промышленных объектов (здесь имеются в виду субъекты, которые могут являться в целом убыточными, но предоставляющими занятость значительной части населения) с указанием специализации, номенклатуры выпускаемых товаров, уровне прибыльности/убыточности, разработанных социально-значимых инвестиционных проектов и т.д.;

- кадастр законсервированных промышленных предприятий, производственных линий и перспективных ресурсных локализаций (с отражением причин консервации, остановки производственных процессов, а также требуемых финансовых вложений для возобновления деятельности и требующих решения организационно-экономических проблем);

- кадастр приоритетных к реализации инвестиционных проектов в промышленности под государственные или муниципальные гарантии (с отражением сроков окупаемости, уровня рискованности, требуемого объема вложений).

На следующем этапе предполагается формирование рабочей группы в структуре органов отраслевого управления, в задачи которой будет входить организация и проведение соответствующих работ. Сформированной рабочей группой формулируются организационные задачи, определяются сроки их решения, ответственные, исполнители, источники финансирования, а также отбирается соответствующее нормативное и методическое обеспечение для организации работ.

На данном этапе важна коммуникативная часть, которая позволяет выяснить и уточнить информационные потребности стейкхолдеров, согласовать порядок и график работ со смежными профильными структурами в системе управления. Все эти моменты регламентируются положением о

рабочей группе по составлению промышленного паспорта территории. В дальнейшем, в положение на основании разработанных методических указаний по проведению работ в зависимости от потребностей вносятся корректировки. Конечным же результатом данного этапа будет доведение организационных и методических задач до персональных ответственных лиц.

Рассматривая вопрос определения исполнителей работ, отметим, что они могут быть осуществлены государственными или муниципальными служащими в пределах отведенной ими компетенции или с привлечением сторонних исполнителей на договорной основе.

В последнем случае отметим несколько преимуществ: непосредственная заинтересованность исполнителей в добросовестном выполнении работ, стремление к минимизации затрачиваемого времени и освобождение трудовых ресурсов органов отраслевого менеджмента. Вместе с тем данный вариант представляется более затратным.

Неотъемлемым в этой связи вопросом представляется определение спектра источников финансирования расходов на составление промышленных паспортов, в числе которых отметим:

1. средства различных уровней бюджетной системы и внебюджетные средства;
2. средства специальных государственных фондов, ориентированных на финансирование венчурных проектов;
3. средства, генерируемые в системе государственно-частного партнерства;
4. средства промышленных предприятий и их акционеров.

В случае привлечения сторонних исполнителей рассчитаем ориентировочные затраты на разработку промышленного паспорта для административного района и промышленного округа. При этом в каждом конкретном случае в зависимости от субъекта и отраслевой ориентации местной экономики, сроков выполнения работ итоговая валюта сметы может отли-

чаться. Примерные калькуляционные расчеты стоимости работ с привлечением сторонних исполнителей приведены в нижеследующих таблицах и использованием средних цен по Ростовской области за 2013 г. (таблица 1).

Таблица 1 – Калькуляция расходов на составление промышленного паспорта административного района (для сторонних исполнителей)

№	Статья затрат	Административный район	
		Расчет	Σ, руб.
1.	Транспортные расходы	Билеты на 3 человек	3 000
2.	Оплата жилья	1000р. / 3 чел. / 10 дней	30 000
3.	Суточные	300р. / 3 чел. / 10 дней	9 000
4.	Канцелярские расходы и оплата связи	-	1 800
5.	Транспорт для интервьюира	500 р. / 10 дней	5000
6.	Анализ общей информации по району	-	5 000
7.	Анализ отраслевой (специфической) информации по району		10000
8.	Оплата статистических данных	-	3500
9.	Структурированные интервью с экспертами	10 интервью * 500р.	5 000
10.	Составление макета паспорта	-	5 000
11.	Оформление и распечатка итоговой формы отчетности	-	1000
		<b>Итого, руб.</b>	<b>78 300</b>
		Период	10 дней

Приведенная калькуляция для одного административного района показывает ориентировочный объем финансовых средств, требующийся для проведения аналитических работ по составлению промышленного паспорта. Соответственно затраты по региону можно рассчитать с учетом количества административных районов в субъекте (в Ростовской области – 43). Далее приведем расчет на составление паспорта по промышленному округу (таблица 2).

По нашему мнению, в качестве оптимального варианта проведения работ по составлению паспортов следует привлекать сторонних исполнителей для промышленных округов, а в административных районах (не промышленного профиля специализации экономики) возлагать обязанности на служащих профильных структур системы отраслевого управления.

Далее составим ориентировочный временной график выполнения необходимых работ (таблица 3).

Таблица 2 – Калькуляция расходов на составление паспорта промышленного округа (для сторонних исполнителей)

№	Статья затрат	Промышленный округ	
		Расчет	Σ, руб.
1	Транспортные расходы	Билеты на 5 человек	5 000
2	Оплата жилья	1000р. / 5 чел. / 10 дней	50 000
3	Суточные	300р. / 5 чел. / 10 дней	15 000
4	Канцелярские расходы и оплата связи	-	2 400
5	Транспорт для интервьюира	500 р. / 10 дней	5000
6	Анализ общей информации по промышленному округу	-	5 000
7	Анализ отраслевой (специфической) информации по округу		10000
8	Структурированные интервью с экспертами	10 интервью * 500р.	5 000
9	Составление макета паспорта	-	5 000
		<b>Итого, руб.</b>	<b>102 400</b>
		Период	10 дней

Следуя представленному нами порядку проведения работ можно в достаточно сжатые сроки подготовить структурированное представление о промышленном потенциале территории или промышленного округа.

В итоговом варианте все организационно-методические процедуры по составлению промышленного паспорта консолидированы нами в единую логическую схему. Она может с некоторыми корректировками и адаптацией к конкретной ситуации использоваться в системе отраслевого менеджмента при проведении аналогичных работ по составлению паспортов, реестров, кадастров и т.д. (рисунок 1).



Таблица 3 – График выполнения работ по составлению промышленного паспорта административного района/округа

День	Выполняемые работы			
I	Знакомство с общими показателями	Определение порядка работ и исполнителей	Постановка задач исследования	Поиск информации
II	Конечное согласование задач	Анализ первичных данных	Сбор данных в системе отраслевого управления	Анализ официальной информации
III	Анализ статистической информации	Анализ отчетности промышленных предприятий	Анализ перекрестных информационных запросов	Анализ официальной информации
IV	Анализ статистической информации	Разработка плана структурированных интервью	Определение экспертов и установление контактов	Анализ официальной информации
V	Анализ статистической информации	Проведение структурированных интервью		Анализ официальной информации
VI	Анализ статистической информации	Проведение структурированных интервью		Подведение промежуточных итогов
VII	Верификация результатов	Определение структуры отчета	Анализ электронных СМИ	Подготовка макета отчета
VIII	Структурирование отчета	Подготовка итогового варианта отчета (паспорта)		
IX	Согласование основных разделов	Утверждение отчета по составлению паспорта с органами местного управления		Подготовка итогового варианта паспорта
X	Создание макета электронной страницы промышленного паспорта			

Разработанный промышленный паспорт территории или промышленного округа может использоваться:

- при осуществлении деятельности по привлечению инвесторов в регионы с промышленной ориентацией экономики;

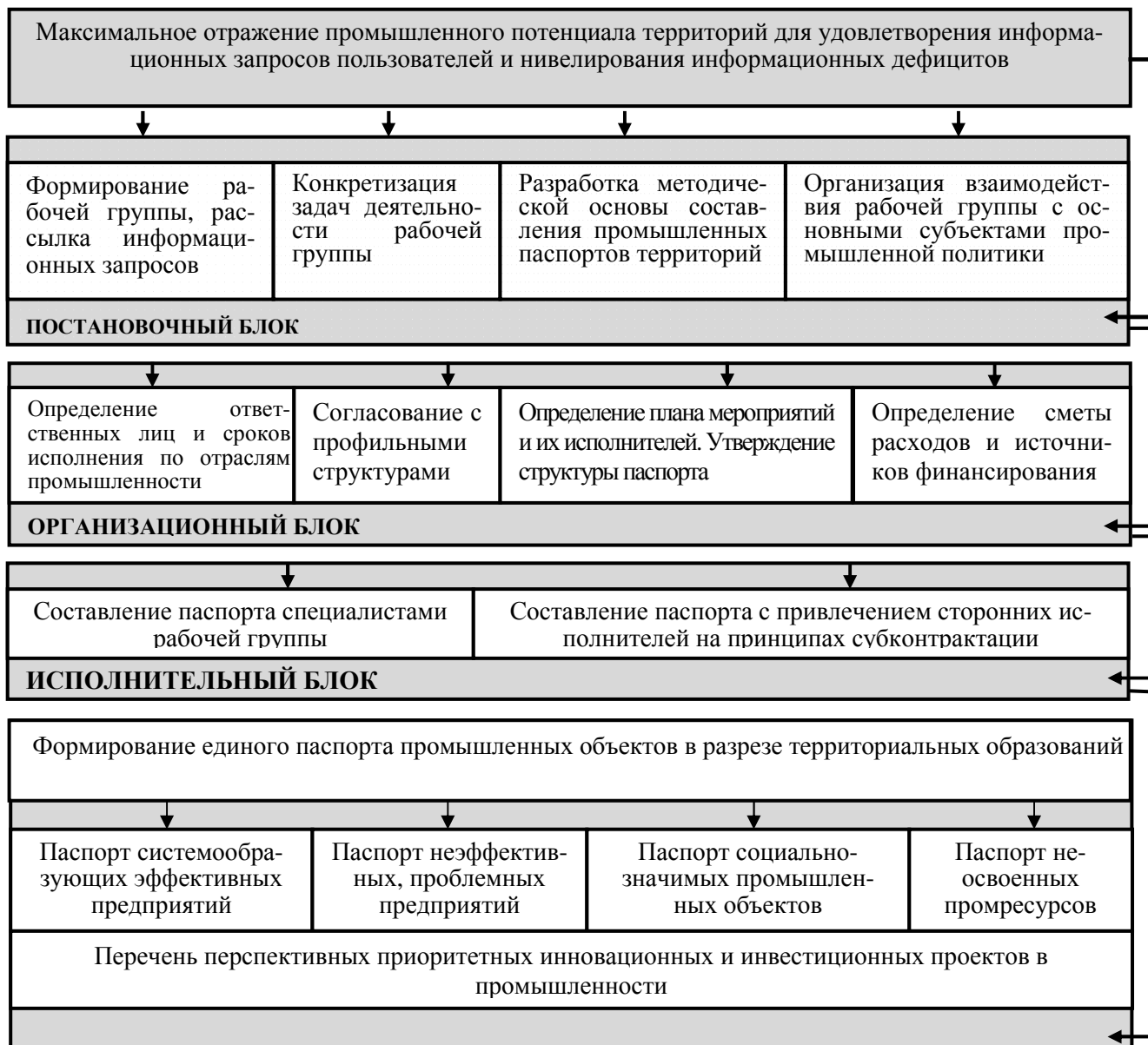


Рисунок 1 – Поэтапно-градуалистический порядок составления промышленного паспорта района/промышленного округа

- при проведении промышленных выставок, конвентов, симпозиумов, конференций;

- как инструмент оперативного диагностирования промышленного потенциала;

- как инструмент аккумуляции информации для проведения компаративного (сравнительного) анализа функционирования промышленного сектора экономики в территориальном и временном измерении;
- в комплексе инструментов повышения инвестиционной привлекательности территории;
- при обосновании проектных площадок под организацию кластерных форм промышленного производства и проч.

Таким образом, подводя итог нашему исследованию отметим, что разработанная нами совокупность организационных и методических рекомендаций по формированию промышленного паспорта территории (или промышленного округа) как информационного инструмента повышения конкурентоспособности промышленного сектора экономики не только расширит информационный массив для принятия обоснованных и адекватных управленческих решений, но и будет благоприятствовать согласованности целей, задач и механизмов реализации промышленной политики на микроуровне, а эффект последующего воздействия использованных средств на составление паспорта будет ощутим в течение 5-10 лет.

#### **Библиография:**

1. Бунчиков, О.Н. Модернизация российской промышленной политики /Бунчиков О.Н., Баранова И.В., Бондарчук А.В./ Сборник научных трудов Всероссийского научно-исследовательского института овцеводства и козоводства. 2015. – Т. 1. – № 8. – С. 862-865.
2. Бунчиков, О.Н. Совершенствование инструментов реализации промышленной политики в России /Бунчиков О.Н., Баранова И.В.// Вестник Донского государственного аграрного университета. 2015. – №1-2 (15). – С. 54-59.
3. Гайдук, В.И. Регулирование инвестиционной деятельности в АПК региона /Гайдук В.И.// Аграрная наука, 2000. – №11. – С. 11-12.
4. Мирошников, Д.М. Совершенствование инструментов реализации промышленной политики /Мирошников Д.М., Бунчиков О.Н., Гайдук В.И., Бунчикова Е.В., Гайдук Н.В.// Монография. Краснодар, 2014.
5. Российская экономическая модель-4: глобализация и экономическая независимость /Алиева А.Р., Алтухов А.И., Арутюнян О.К., Багмут С.В., Баранова И.В., Белокрылов К.А., Белокрылова О.С., Березовский Э.Э., Бузгалин А.В., Бунчиков О.Н., Вороков С.С., Гайдук В.И., Гайдук Н.В., Гайсин Р.С., Горидько Н.П., Горохова А.Е., Дзекка Ф., Задоя А.А., Зюкин Д.А., Иванова Н.В. и др./ Коллективная монография (научное издание) / Под общей редакцией А.И. Трубилина, В.И. Гаидука. Краснодар, 2015.

### References

1. Bunchikov, O.N. Modernizacija rossijskoj promyshlennoj politiki /Bunchikov O.N., Baranova I.V., Bondarchuk A.V./ Sbornik nauchnyh trudov Vserossij-skogo nauchno-issledovatel'skogo instituta ovcevodstva i kozovodstva. 2015. – T. 1. – № 8. – S. 862-865.
2. Bunchikov, O.N. Sovershenstvovanie instrumentov realizacii promyshlennoj politiki v Rossii /Bunchikov O.N., Baranova I.V.// Vestnik Donskogo gosudarstvennogo agrarnogo universiteta. 2015. – №1-2 (15). – S. 54-59.
3. Gajduk, V.I. Regulirovanie investicionnoj dejatel'nosti v APK regiona /Gajduk V.I.// Agrarnaja nauka, 2000. – №11. – S. 11-12.
4. Miroshnikov, D.M. Sovershenstvovanie instrumentov realizacii promyshlennoj politiki /Miroshnikov D.M., Bunchikov O.N., Gajduk V.I., Bunchikova E.V., Gajduk N.V.// Monografija. Krasnodar, 2014.
5. Rossijskaja jekonomicheskaja model'-4: globalizacija i jekonomicheskaja nezavisimost' /Alieva A.R., Altuhov A.I., Arutjunjan O.K., Bagmut S.V., Baranova I.V., Belo-krylov K.A., Belokrylova O.S., Berezovskij Je.Je., Buzgalin A.V., Bunchikov O.N., Vorokov S.S., Gajduk V.I., Gajduk N.V., Gajsin R.S., Gorid'ko N.P., Gorohova A.E., Dzekka F., Zadoja A.A., Zjukin D.A., Ivanova N.V. i dr./ Kollektivnaja monografija (na-uchnoe izdanie) / Pod obshhej redakciej A.I. Trubilina, V.I. Gajduka. Krasnodar, 2015.