

УДК 303.4:630\*624

UDC 303.4:630\*624

08.00.00 Экономические науки

Economic sciences

**ПРИОРИТЕТНЫЕ ИНВЕСТИЦИОННЫЕ ПРОЕКТЫ В ОБЛАСТИ ОСВОЕНИЯ ЛЕСОВ КАК ИНСТИТУТ ИНТЕНСИФИКАЦИИ ЛЕСНОГО ХОЗЯЙСТВА РОССИИ****PRIORITY INVESTMENT PROJECTS IN FOREST DEVELOPMENT AS AN INSTITUTION FOR INTENSIFICATION OF RUSSIA'S FORESTRY**Мочаева Татьяна Владимировна  
к.э.н.

РИНЦ SPIN-код: 7901-4018

[MochaevaTV@volgatech.net](mailto:MochaevaTV@volgatech.net)Mochaeva Tatiana Vladimirovna  
Cand.Sci.Econ.

SPIN-code: 7901-4018

[MochaevaTV@volgatech.net](mailto:MochaevaTV@volgatech.net)

Чернякевич Лидия Михайловна

д.э.н., профессор

РИНЦ SPIN-код: 4085-6184

[ChernyakevichLM@volgatech.net](mailto:ChernyakevichLM@volgatech.net)*ФГБОУ ВПО «Поволжский государственный технологический университет», Йошкар-Ола, Республика Марий Эл, Россия, 42400, пл. Ленина, 3*

Chernyakevich Lidia Mikhailovna

Dr.Sci.Econ., professor

SPIN-code: 4085-6184

[ChernyakevichLM@volgatech.net](mailto:ChernyakevichLM@volgatech.net)*Volga State University of Technology, Yoshkar-Ola, Republic of Mari El, Russia*

Выявлены основные тенденции развития лесного хозяйства РФ в условиях реализации положений Лесного кодекса РФ 2006 г., определены цели формирования институциональной среды использования, охраны, защиты и воспроизводства лесов на современном этапе. Деятельность в сфере охраны, защиты, воспроизводства лесов на территории страны в период с 2007 по 2013 годы характеризуется снижением объемов работ и мероприятий. Наметилась устойчивая тенденция роста потерь лесных ресурсов от лесных пожаров. Государственная политика Российской Федерации в области использования, охраны, защиты и воспроизводства лесов направлена на сохранение и приумножение лесов, максимальное удовлетворение потребностей в качественных продуктах и полезных свойствах леса. Достижение поставленных целей обеспечивается решением целого ряда задач, в числе которых приоритетное значение имеют повышение эффективности управления лесным сектором и интенсификация использования и воспроизводства лесов.

Признавая необходимость развития гибких институтов взаимодействия государства и бизнеса в области использования, охраны, защиты, воспроизводства лесов в качестве неотъемлемого элемента интенсивной модели хозяйствования, авторы определили институциональную модель государственно-частного партнерства в лесном секторе экономики РФ, разработали концептуальную схему оценки эффективности инвестиционных проектов в области освоения лесов и предложили целевые функции для субъектов данных инвестиционных проектов: федерации, региона, бизнеса и местного сообщества

Ключевые слова: ЛЕСНОЕ ХОЗЯЙСТВО, ГОСУДАРСТВЕННО-ЧАСТНОЕ ПАРТНЕРСТВО,

The main tendencies of the development of forestry in the Russian Federation under the implementation of the Forest Code of 2006 are discovered, the goals of forming the institutional environment for forests use, conservation, protection and reproduction at the present stage are defined. The activities in the field of conservation, protection and reproduction of forests in the country in the period from 2007 to 2013 are characterized by a decrease in the volume of work and activities. A steady upward trend in the loss of forest resources from forest fires was outlined. The state policy of the Russian Federation in the area of use, conservation, protection and reproduction of forests is aimed at conservation and augmentation of forests, maximum satisfaction of the needs for high quality products and useful properties of forests. The achievements of stated objectives were provided by solving of a number of tasks, including the increase in efficiency of the forest sector management and intensification of the use and reproduction of forests, which have the priority meaning. The authors determined the institutional model of public-private partnership in the forest sector of the Russian economy recognizing the need to develop flexible institutions for interaction between government and business in the use, conservation, protection and reproduction of forests as an integral part of intensive economic model. The article proposes a conceptual scheme of efficiency assessment for investment projects in forest development and target functions for data subjects of investment projects: the federation, the region, the business and local community

Keywords: FOREST MANAGEMENT, PUBLIC-PRIVATE PARTNERSHIP, EFFICIENCY AS-

ОЦЕНКА ЭФФЕКТИВНОСТИ ПРИОРИТЕТНЫХ  
ИНВЕСТИЦИОННЫХ ПРОЕКТОВ, ВОСПРОИЗ-  
ВОДСТВО ЛЕСОВ, ИНТЕНСИФИКАЦИЯ ЛЕС-  
НОГО ХОЗЯЙСТВА

ASSESSMENT FOR PRIORITY INVESTMENT PRO-  
JECTS, FORESTS REPRODUCTION, FORESTRY  
INTENSIFICATION

Лесное хозяйство Российской Федерации трудно адаптируется к условиям рыночной экономики. Государство как собственник лесов не получает необходимых доходов от использования лесных ресурсов для обеспечения достаточного финансирования их воспроизводства, охраны и защиты на принципе непрерывного, неистощительного и рационального лесопользования. Негативные тенденции в развитии лесного хозяйства России обусловлены рядом факторов, большинство из которых носит системный и институциональный характер. Определяющее влияние оказал длительный период реализации экстенсивной модели ведения лесного хозяйства и лесопользования, основой которой является постоянное вовлечение в хозяйственную деятельность все новых лесных территорий при низком уровне ведения лесного хозяйства на уже освоенных землях.

Вопросы эффективного освоения лесов в настоящее время рассматриваются в контексте концепции государственно-частного партнерства, важнейшим направлением которого в лесном хозяйстве является долгосрочная аренда лесных участков для реализации приоритетных инвестиционных проектов в области освоения лесов. Введение данного института обусловлено необходимостью государственной поддержки инвестиционных проектов, особо крупных или особо важных для российской экономики. Успешность реализации перехода от экстенсивной модели ведения лесного хозяйства к интенсивной модели зависит от того, насколько полной будет институциональная и экономическая проработка вопросов эффективного государственно-частного партнерства в сфере освоения лесов.

Целью данного исследования является развитие теоретических и прикладных аспектов формирования институциональной среды приоритетных

инвестиционных проектов в области освоения лесов и оценки их эффективности для всех участников инвестиционного проекта.

Лесной кодекс РФ создал основы для интенсификации лесного хозяйства, перевода его на рыночные механизмы хозяйствования. Вместе с тем реализация положений Лесного кодекса не привела к ожидаемому повышению эффективности использования лесов, снижению уровня их повреждения и гибели и повышению качества воспроизводства лесных ресурсов [4, 7]. Деятельность в сфере охраны, защиты, воспроизводства лесов на территории страны в период с 2007 по 2013 гг. характеризуется снижением объемов работ и мероприятий. Наметилась устойчивая тенденция роста потерь лесных ресурсов от различных неблагоприятных факторов, в том числе лесных пожаров (табл. 1).

**Таблица 1 – Динамика показателей охраны, защиты, воспроизводства лесов в РФ [2, 9]**

Показатели	Годы						
	2007	2008	2009	2010	2011	2012	2013
Лесовосстановление, тыс. га	872	828	837	812	860	841,7	876,7
в том числе искусственное (создание лесных культур)	202	191	181	171	196	184,9	187,3
Посажено сеянцев лесных растений в школьные отделения лесных питомников, тыс. шт.	77037	38222	34604,5	55373,7	34348,9	н/д*	8488,9
Погибло лесных насаждений, тыс. га	319	273	447	805	419	365,9	619,8
Число лесных пожаров, тыс. ед.	17,8	26,3	23,2	34,8	21,1	20,2	25,3
Лесная площадь, пройденная пожарами, тыс. га	1036	2070	2112	2027	1408	2101,2	2733,4
Сгорело леса на корню, млн м <sup>3</sup>	16,5	30,1	25,4	93,1	28,7	64,3	н/д

\*н/д – нет данных

Делегирование полномочий в области использования, охраны, защиты и воспроизводства лесов субъектам РФ в соответствии с Лесным кодексом РФ 2006 г. на данном этапе не привело к повышению эффективности и результативности расходов на выполнение государственных функций в сфере лесных отношений (табл. 2).

**Таблица 2 – Динамика показателей финансирования переданных полномочий в сфере лесных отношений и доходов от использования лесов РФ [9]**

Показатели	Годы					Среднегодовой темп роста, %
	2008	2009	2010	2011	2012	
Финансирование осуществления переданных полномочий в области использования, охраны, защиты и воспроизводства лесов, млн р.	26231,6	28302,8	27374,3	45082,7	51169,6	118,2
Доходы от использования лесов, находящихся в федеральной собственности млн р.	17567,5	15625,8	19369,2	20849,4	21500,6	105,2

Лесохозяйственное производство в стране характеризуется, как правило, применением устаревших технологий, морально и физически изношенных средств производства и низким уровнем механизации работ. Отрасль испытывает большие затруднения в воспроизводстве кадрового потенциала.

Интенсификация лесного хозяйства может эффективно осуществляться только при условии создания соответствующей институциональной среды, которая должна обеспечивать на практике государственную политику в области использования, охраны, защиты и воспроизводства лесов, институциональные соглашения, программы действий участников лесных отношений на всех уровнях управления экономикой. Основной целью формирования и функционирования институциональной среды использования, охраны, защиты и воспроизводства лесов является:

- создание условий максимальной активности институциональных агентов для удовлетворения все увеличивающихся потребностей нынешних и будущих поколений людей в ресурсах и услугах леса,
- обеспечения социально-экономического прогресса посредством наращивания инвестиционного и инновационного потенциала отрасли,
- безопасного развития через сохранение и воспроизводство экологически чистой внешней среды.

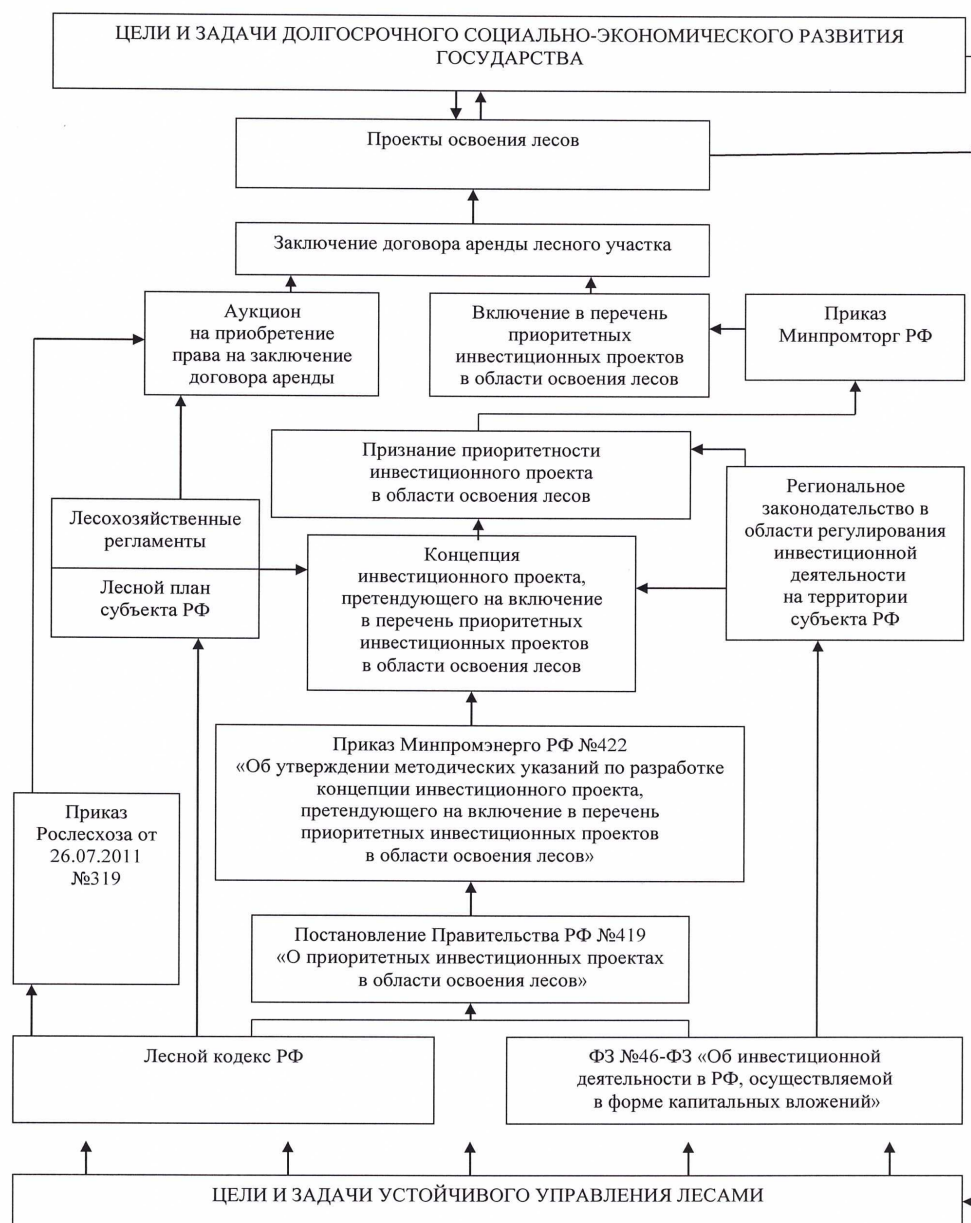
– создание на государственном уровне условий, обеспечивающих устойчивое и динамичное развитие лесного сектора экономики.

Современный этап развития Российской Федерации базируется на концепции устойчивого развития национальной экономики, обеспечивающей не только экологическую, но и экономическую безопасность общества, благосостояние нынешнего и будущих поколений. Поддерживая заданный на общенациональном уровне стратегический вектор развития, государственная политика Российской Федерации в области использования, охраны, защиты и воспроизводства лесов направлена на сохранение и приумножение лесов, максимальное удовлетворение потребностей в качественных продуктах и полезных свойствах леса. Достижение поставленных целей обеспечивается решением целого ряда задач, в числе которых приоритетной является повышение эффективности управления лесным сектором и интенсификация использования и воспроизводства лесов [6].

Смешанная экономика основана на экономических отношениях самостоятельных хозяйствующих субъектов свободных в своем выборе в рамках, определенных правовыми нормами, а также неформальными правилами, которые исторически сформировались в стране. Воспроизводство устойчивости и динамичности смешанных экономических систем обеспечивается разнообразием, конкурентным отбором, гибкостью и адаптивным характером развития экономических субъектов, преследующих собственные интересы, направляющих свою деятельность на удовлетворение спроса потребителей. Государство выполняет функции управления и регулирования, формируя институциональную среду через законодательную и нормативную деятельность, обеспечивающую согласование индивидуальных и общественных интересов, и непосредственно участвуя в предоставлении тех общественных благ, которые не эффективны в рыночной организации.

Развитие гибких институтов взаимодействия государства и бизнеса выступает одним из важнейших условий формирования эффективной эконо-

мической политики, повышения инновационной и инвестиционной активности хозяйствующих субъектов, развития экономической и социальной инфраструктуры, которые является неотъемлемым элементом интенсивной модели хозяйствования [3]. Институциональная модель партнерского взаимодействия государства и бизнеса в лесном секторе представлена на рис. 1 [1, 5].



**Рис. 1. Институциональная модель партнерского взаимодействия государства и бизнеса в лесном секторе**

Таким образом, взаимодействие государства и бизнеса в лесном секторе экономики базируется на организационно-экономических механизмах государственно-частного партнерства (ГЧП). ГЧП выступает как институт привлечения инвестиций в лесной сектор экономики на основе договоров долгосрочной аренды лесных участков для реализации приоритетных инвестиционных проектов в области освоения лесов без права передачи лесного участка в собственность.

В условиях финансового кризиса вопрос увеличения инвестиционной привлекательности лесопромышленного комплекса и, соответственно, развития всего лесного сектора экономики стоит еще более остро [8]. Реализация инновационного сценария развития лесного сектора экономики возможна лишь при условии, что государство создаст условия, при которых бизнес сумеет сконцентрировать необходимый объем инвестиционных ресурсов для запуска и функционирования новых проектов, и государство сконцентрирует свои ресурсы на решении инфраструктурных задач, в первую очередь, создании транспортной и социальной инфраструктуры. Инвестиционная деятельность в области освоения лесов может осуществляться за счет собственных и привлеченных средств инициатора проекта. Использование механизма государственно-частного партнерства при проектировании и строительстве объектов инфраструктуры в рамках реализации крупных инвестиционных проектов в области глубокой переработки древесины позволяет привлекать средства из бюджетных источников.

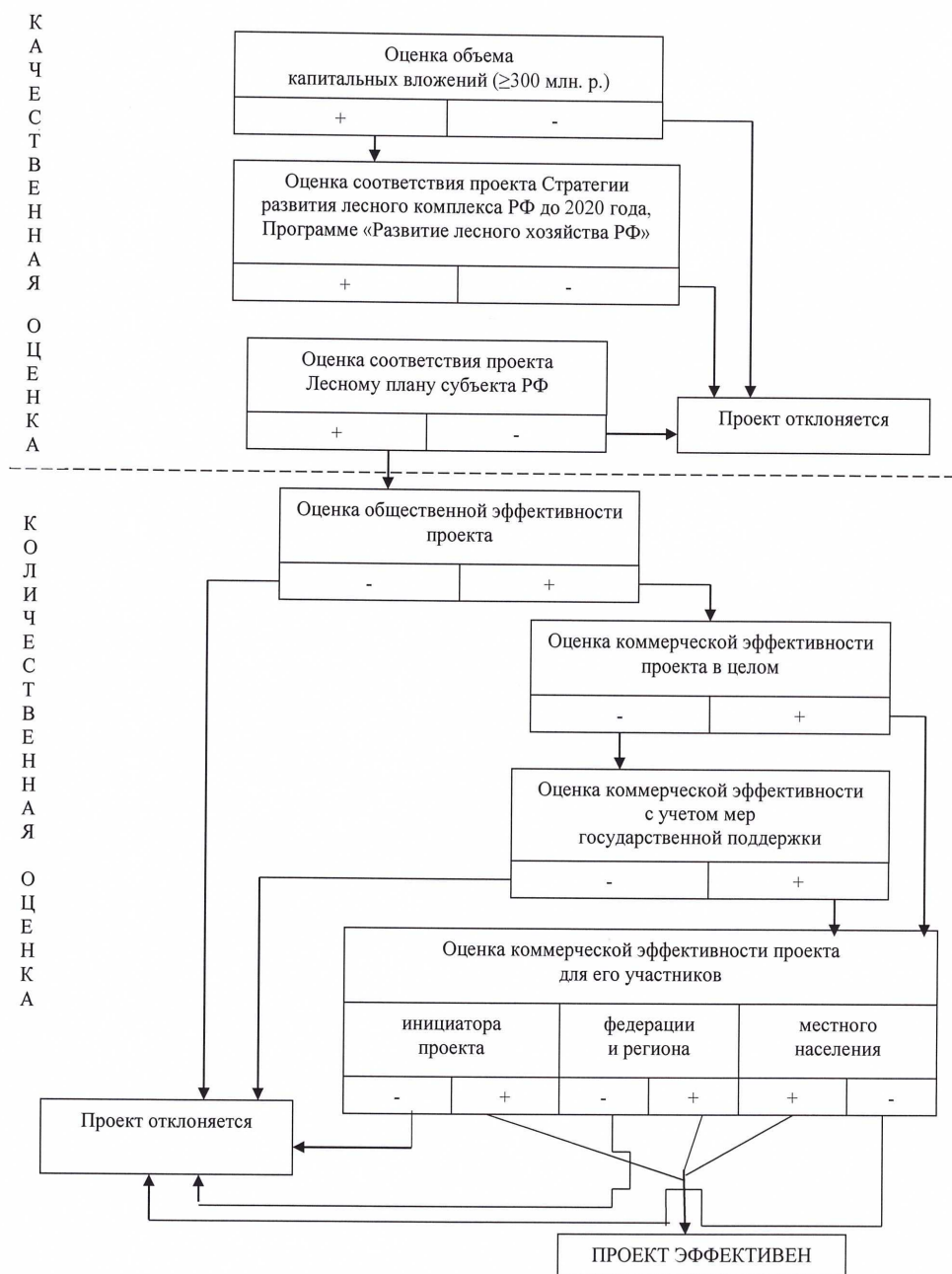
Лесным кодексом РФ установлено, что инвестиционная деятельность в области освоения лесов регулируется в соответствии с законом «Об инвестиционной деятельности в Российской Федерации, осуществляемой в форме капитальных вложений». Это означает, что институциональные аспекты организации инвестиционной деятельности в области освоения лесов лежат за пределами лесного законодательства, и реализация инвестиционных проектов создания или модернизации лесной и лесоперерабаты-

вающей инфраструктуры осуществляется на основе общих принципов организации инвестиционной деятельности в РФ.

Обязательным условием для признания инвестиционного проекта приоритетным является включение его в перечень приоритетных инвестиционных проектов, утверждаемый Правительством РФ. Нормативно-правовые акты, регулирующие процесс формирования и рассмотрения заявки на включение проекта в Перечень инвестиционных проектов в области освоения лесов, разработанные Правительством РФ, содержат только общие рекомендации по оценке и отбору этих проектов. Так, в заявке на реализацию приоритетного инвестиционного проекта в области освоения лесов целесообразно указывать информацию по использованию современной техники и оборудования, по применению безотходных технологий, по повышению энергоэффективности и использованию древесных отходов для производства энергии, решению социальных и экологических проблем. В целях обеспечения выполнения принципов рационального и неистощительного использования лесов при согласовании заявок инвестиционных проектов в области освоения лесов должна учитываться глубина переработки и повышение добавленной стоимости выпускаемой продукции. При этом в соответствии с законодательством, единственным критерием для отбора заявок на включение инвестиционного проекта в перечень приоритетных проектов в области освоения лесов является минимальный объем инвестиций в 300 млн. рублей.

В условиях, когда леса находятся в федеральной собственности, а освоение лесов является сферой частного предпринимательства, предлагается концептуальная схема оценки и анализа эффективности инвестиционных проектов, претендующих на включение в Перечень приоритетных инвестиционных проектов в области освоения лесов (рис. 2) [1, 5].





**Рис. 2. Концептуальная схема оценки эффективности проекта, для целей включения в Перечень приоритетных инвестиционных проектов в области освоения лесов**

Субъекты лесных отношений непосредственно участвующие или оказывающие влияние на реализацию приоритетного инвестиционного проекта в области освоения лесов, расположены на следующих иерархических уровнях: коммерческая организация – инициатор и реализатор, региональ-

ные органы власти, федеральные органы власти, население, проживающее на территории, где реализуется инвестиционный проект. Таким образом, эффективность реализации инвестиционного проекта в области освоения лесов необходимо оценивать применительно к основным его участникам – государство, местное сообщество, коммерческая организация, и определять как отношение эффекта к сумме издержек каждого участника данного проекта, при этом обеспечить сбалансированность их интересов.

Методика обоснования эффективности приоритетных инвестиционных проектов в области освоения лесов в рамках концепции государственно-частного партнерства предложена и апробирована для конкретного приоритетного проекта в области освоения лесов Мочаевой Т.В. [5].

Экономический интерес государства – собственника лесных участков в составе земель лесного фонда, находящихся в федеральной собственности – заключается в максимизации доходов как в части налогов, так и в части платы от использования собственности, с одновременным снижением расходов бюджетов (1,2). При этом следует разделять целевые функции по иерархическим уровням государственного управления.

$$d_F(D, T_F, C_F) = D + T_F + Q - C_F, \quad (1)$$

где  $d_F$  – целевая функция федерации, как участника инвестиционного проекта в области освоения лесов,  $D$  – арендная плата за использование лесного участка,  $T_F$  – поступление налоговых платежей в федеральный бюджет в результате реализации инвестиционного проекта,  $Q$  – расходы на осуществление лесохозяйственного производства на лесном участке, финансируемые за счет лесопользователя, арендующего лесной участок с целью реализации инвестиционного проекта,  $C_F$  – расходы федерального бюджета, связанные с реализацией проекта.

$$d_R(T_R, C_R) = T_R - C_R, \quad (2)$$

где  $d_R$  – целевая функция региона, как участника инвестиционного проекта в области освоения лесов,  $T_R$  – поступление налоговых платежей в региональный бюджет в результате реализации инвестиционного проекта,  $C_R$  – расходы регионального бюджета, связанные с реализацией проекта.

Население, проживающее на территории реализации приоритетного инвестиционного проекта, получает выгоды в виде дополнительных рабочих мест, повышения уровня жизни за счет обеспечения устойчивого социально-экономического развития лесных территорий, увеличения доходов местного бюджета, создания транспортной, социальной инфраструктуры и др. (3).

$$s(S, T_M, L) = S + T_M - L, \quad (3)$$

где  $S$  – положительные социально-экологические результаты проекта,  $T_M$ ,  $L$  – доходы и издержки местного населения от реализации приоритетного инвестиционного проекта в области освоения лесов, соответственно.

Инициатор инвестиционного проекта в области освоения лесов намерен обеспечить коммерческий эффект от его реализации:

$$i(I, Q, p_{\text{пер.}}, p_{\text{у.п.}}) = I - Q - p_{\text{пер.}} - p_{\text{у.п.}}, \quad (4)$$

где  $I$  – доходы инициатора проекта от его реализации,  $Q$  – расходы инициатора проекта на выполнение работ по охране, защите, воспроизводству лесов,  $p_{\text{пер.}}$  и  $p_{\text{у.п.}}$  – сумма переменных и условно-постоянных расходов, связанных с основной деятельностью в рамках реализации проекта, соответственно.

Условия индивидуальной рациональности для всех субъектов приоритетного инвестиционного проекта имеют вид (5, 6, 7, 8).

$$i = f(I, Q, p_{\text{пер.}}, p_{\text{у.п.}}) \geq 0, \quad (5)$$

$$s = f(S, T_M, L) \geq 0, \quad (6)$$

$$d_R = f(T_R, C_R) \geq 0, \quad (7)$$

$$d_F = f(D, T_F, C_F) \geq 0. \quad (8)$$

Эффективность инвестиционного проекта определяется как категория, отражающая соответствие проекта целям и интересам его участников. Для оценки проекта каждый участник может использовать различные характеристики. Обобщающая оценка эффективности проекта и отбор лучшего из

альтернативных проектов или вариантов проекта должны производиться им по количественному показателю интегрального эффекта.

Правительство РФ установило гарантии и преференции инвесторам, реализующим приоритетные инвестиционные проекты в области освоения лесов:

- арендаторы (инвесторы) получают лесные участки в пользование без участия в аукционе по приобретению права аренды;
- на срок окупаемости проекта предоставляется льгота по арендной плате в размере 50%.

Лесопользователь, получивший лесной участок в долгосрочную аренду для реализации приоритетного инвестиционного проекта в области освоения лесов, обязан разработать проект освоения лесов. Анализ нормативных документов и реальных проектов освоения лесов свидетельствует об отсутствии в проектах экономического обоснования использования и воспроизводства лесов на арендуемом лесном участке. Такое положение привело к тому, что включенные в состав Перечня приоритетных инвестиционных проектов в области освоения лесов инвестиционные проекты слабо увязаны с рынком сбыта, прогнозируемой динамикой спроса и экономической доступностью лесов. Часть проектов, включенных в Перечень инвестиционных проектов в области освоения лесов, были исключены из него.

Считаем, что заявитель должен представить концепцию инвестиционного проекта, содержащую, в том числе, описание финансовой модели проекта, обоснование финансово-экономических, бюджетных и социальных результатов реализации проекта, основные характеристики инвестиционной и производственной программы проекта, включая использование и воспроизводство лесов. А также, в проекте освоения лесов, который разрабатывается арендатором, необходимо дать экономическое обоснование мероприятий по использованию, охране, защите и воспроизводству лесов. В освоенных лесах при этом будет обеспечена интенсивная модель веде-

ния лесного хозяйства на основе качественного лесовосстановления и уходов за лесом, снижения потерь лесов в результате пожаров, болезней и вредителей.

Исследование выполнено при финансовой поддержке РГНФ и Республики Марий Эл в рамках регионального конкурса «Волжские земли в истории культуры России» 2015 – Республика Марий Эл по научному проекту №15-12-12006 «Трансформация воспроизводственных процессов в лесном секторе экономики Республики Марий Эл в условиях инновационного типа развития: традиции, история, перспективы».

### Литература

1. Гагарин, Ю.Н. Институциональная среда аренды лесных участков [Текст] /Ю.Н. Гагарин, Т.В. Мочаева// Региональная экономика: теория и практика. – 2008. - №26(83). – С.24-28.
2. Ежегодный доклад о состоянии и использовании лесов Российской Федерации за 2012 год [Электронный ресурс]: Федер. агентство лесного хозяйства. – Режим доступа: [http://www.rosleshoz.gov.ru/docs/other/79/Ezhegodnyj\\_doklad\\_o\\_sostoyanii\\_i\\_isplayzovanii\\_lesov\\_Rossijskoj\\_Federacii\\_za\\_2012\\_g.pdf](http://www.rosleshoz.gov.ru/docs/other/79/Ezhegodnyj_doklad_o_sostoyanii_i_isplayzovanii_lesov_Rossijskoj_Federacii_za_2012_g.pdf) - 14.04.2015.
3. Интенсивное устойчивое лесное хозяйство: барьеры и перспективы развития [Текст]: сб. ст. /под общ. ред. Н. Шматкова: Всемирный фонд дикой природы (WWF). – М.: WWF России, 2013. - 214 с.
4. Моисеев, Н.А. Леса России и проблемы организации их использования и воспроизводства [Текст] /Н.А. Моисеев // Леса России: проблемы, решения (вопросы экономики и организации управления). – М.: изд-во «Вектор ТиС». - 2010. - С. 11-226.
5. Мочаева, Т.В. Институциональная среда аренды лесных участков [Текст]: дисс. .... канд. экон. наук: 08.00.05/Т.В. Мочаева. – Йошкар-Ола, 2010. – С. 114-160.
6. Основы государственной политики в области использования, охраны, защиты и воспроизводства лесов в Российской Федерации на период до 2030 года [Электронный ресурс]: распоряжение Правительства РФ от 26.09.2013 N 1724-р. – Режим доступа: [http://www.consultant.ru/document/cons\\_doc\\_LAW\\_152506/](http://www.consultant.ru/document/cons_doc_LAW_152506/) - 14.04.2015.
7. Петров, А.П. Организационно-экономические инструменты ведения лесного хозяйства в условиях аренды [Текст] /А.П. Петров, Е.В. Герасимов // Вестник Поволжского государственного технологического университета. Серия: Экономика и управление. - 2014. - № 3(22). - С. 50-61.
8. Пластинин, А.В. Приоритетные инвестиционные проекты в области освоения лесов как механизм привлечения инвестиций [Текст] /А.В. Пластинин // Экономика и управление: Негосударственное образовательное учреждение высшего профессиональ-

ного образования Санкт-Петербургский университет управления и экономики. - 2012. - № 7(81). - С. 99-103.

9. Статистические данные «Лесные ресурсы и их охрана» [Электронный ресурс]: Федер. служба государственной статистики. – Режим доступа: <http://cbsd.gks.ru/> - 14.04.2015.

### References

1. Gagarin, Ju.N. Institucional'naja sreda arendy lesnyh uchastkov [Tekst] /Ju.N. Gagarin, T.V. Mochaeva// Regional'naja jekonomika: teorija i praktika. – 2008. - №26(83). – S.24-28.

2. Ezhegodnyj doklad o sostojanii i ispol'zovanii lesov Rossijskoj Federacii za 2012 god [Jelektronnyj resurs]: Feder. agentstvo lesnogo hozjajstva. – Rezhim dostupa: [http://www.rosleshoz.gov.ru/docs/other/79/Ezhegodnyj\\_doklad\\_o\\_sostoyanii\\_i\\_ispol'zovanii\\_lesov\\_Rossijskoj\\_Federacii\\_za\\_2012\\_g.pdf](http://www.rosleshoz.gov.ru/docs/other/79/Ezhegodnyj_doklad_o_sostoyanii_i_ispol'zovanii_lesov_Rossijskoj_Federacii_za_2012_g.pdf) - 14.04.2015.

3. Intensivnoe ustojchivoe lesnoe hozjajstvo: bar'ery i perspektivy razvitija [Tekst]: sb. st. /pod obshh. red. N. Shmatkova: Vsemirnyj fond dikoj prirody (WWF). – M.: WWF Rossii, 2013. - 214 s.

4. Moiseev, N.A. Lesa Rossii i problemy organizacii ih ispol'zovanija i vosproizvodstva [Tekst] /N.A. Moiseev // Lesa Rossii: problemy, reshenija (voprosy jekonomiki i organizacii upravlenija). – M.: izd-vo «Vektor TiS». - 2010. - S. 11-226.

5. Mochaeva, T.V. Institucional'naja sreda arendy lesnyh uchastkov [Tekst]: diss. .... kand. jekon. nauk: 08.00.05/T.V. Mochaeva. – Joshkar-Ola, 2010. – S. 114-160.

6. Osnovy gosudarstvennoj politiki v oblasti ispol'zovanija, ohrany, zashhity i vosproizvodstva lesov v Rossijskoj Federacii na period do 2030 goda [Jelektronnyj resurs]: rasporyazhenie Pravitel'stva RF ot 26.09.2013 N 1724-r. – Rezhim dostupa: [http://www.consultant.ru/document/cons\\_doc\\_LAW\\_152506/](http://www.consultant.ru/document/cons_doc_LAW_152506/) - 14.04.2015.

7. Petrov, A.P. Organizacionno-jekonomicheskie instrumenty vedenija lesnogo hozjajstva v uslovijah arendy [Tekst] /A.P. Petrov, E.V. Gerasimov // Vestnik Povolzh-skogo gosudarstvennogo tehnologicheskogo universiteta. Serija: Jekonomika i upravlenie. - 2014. - № 3(22). - S. 50-61.

8. Plastinin, A.V. Prioritetnye investicionnye proekty v oblasti osvoenija le-sov kak mehanizm privlechenija investicij [Tekst] /A.V. Plastinin // Jekonomika i upravlenie: Negosudarstvennoe obrazovatel'noe uchrezhdenie vysshego professio-nal'nogo obrazovanija Sankt-Peterburgskij universitet upravlenija i jekonomiki. - 2012. - № 7(81). - S. 99-103.

9. Statisticheskie dannye «Lesnye resursy i ih ohrana» [Jelektronnyj resurs]: Feder. sluzhba gosudarstvennoj statistiki. – Rezhim dostupa: <http://cbsd.gks.ru/> - 14.04.2015.