

УДК 338.439

UDC 338.439

**АНАЛИЗ УРОВНЯ ПОТРЕБЛЕНИЯ  
ПРОДУКТОВ ПИТАНИЯ**

**ANALYSIS OF FOOD PRODUCTS  
CONSUMPTION LEVEL**

Шевкунова Елена Сергеевна  
аспирант  
*ГНУ ВНИИЭиН, Ростов-на-Дону, Россия*

Shevkunova Elena Sergeevna  
postgraduate student  
*GNU VNIIEiN, Rostov-na-Donu, Russia*

Статья посвящена вопросу анализа потребления продуктов питания. Рассмотрена структура потребления основных видов сельскохозяйственной продукции. Исследованы вопросы насыщения потребностей в продуктах питания

The article is devoted to the question of analysis of food consumption. The consumption structure of main types of agricultural products has been examined. Issues of food needs saturation have been examined as well

Ключевые слова: ПОТРЕБЛЕНИЕ ПРОДУКТОВ ПИТАНИЯ, РАЦИОНАЛЬНЫЕ НОРМЫ ПОТРЕБЛЕНИЯ, МИНИМАЛЬНЫЕ НОРМЫ ПОТРЕБЛЕНИЯ, ПРЕДЕЛЬНЫЙ УРОВЕНЬ ПОТРЕБЛЕНИЯ

Keywords: FOOD CONSUMPTION, RATIONAL NORMS OF CONSUMPTION, MINIMUM NORMS OF CONSUMPTION, MAXIMUM LEVEL OF CONSUMPTION

В потреблении продуктов питания выделяются минимальные и рациональные нормы.

Приказом Министерства здравоохранения и социального развития Российской Федерации от 02.08.2010 г. № 593 н утверждены рекомендации по рациональным нормам потребления пищевых продуктов [1], отвечающие современным требованиям здорового питания, необходимым для активного и здорового образа жизни, разработанные в целях укрепления здоровья детского и взрослого населения, профилактики неинфекционных заболеваний, состояний, обусловленных недостатком микронутриентов, и улучшения демографической ситуации в Российской Федерации.

Рациональные нормы соответствуют «Нормам физиологических потребностей в энергии и пищевых веществах для различных групп населения Российской Федерации» (МР 2.3.1.2432-08) [2] и представляют собой усредненную величину (расчеты произведены на душу населения) необходимого поступления пищевых и биологически активных веществ, обеспечивающих оптимальную реализацию физиолого-биохимических процессов в организме человека.

Минимальные нормы потребления в разрезе социально-демографических групп населения установлены Федеральным законом «О потребительской корзине в целом по Российской Федерации» [3].

Если анализировать такой фактор влияния на продуктовую корзину, как регион и климатические условия, то необходимо отметить, что Министерство труда и социальной защиты Российской Федерации опубликовал проект постановления правительства, в котором описана рекомендательная методика расчета состава продуктовой корзины в зависимости от места нахождения того или иного региона [4].

В проекте методических рекомендаций увеличены объемы потребления отдельных наиболее ценных в питательном отношении продуктов питания, в том числе мяса и мясопродуктов, рыбы, молока и молокопродуктов, яиц, овощей и фруктов. Одновременно снижены объемы потребления хлебных продуктов, картофеля, масла растительного, маргарина и других жиров.

Изменения внесены в объемы продуктов питания, рекомендуемые для включения в потребительскую корзину для основных социально-демографических групп населения, с учетом распределения регионов по 10 зонам, сформированным в зависимости от факторов, влияющих на особенности потребления продуктов питания (климат, национальные традиции, местные особенности, экономические условия, уровень жизни, размер дохода, специфика производства продовольствия в том или ином регионе страны, позволяющие организовать здоровое питание при оптимальных затратах).

Как видно из приведенных данных (табл. 1), уровень рациональных норм уменьшился по всем показателям, кроме фруктов и ягод. По минимальным нормам наоборот стоит отметить рост нормы по многим продуктам питания, за исключением хлебных продуктов, картофеля и растительного масла.

Таблица 1 – Рекомендуемые объемы потребления пищевых продуктов на 1 человека в год (рассчитаны с учетом их использования, в том числе для производства пищевых продуктов, блюд и напитков), кг

Группы продуктов	Рациональные нормы		Минимальные нормы			Отклонение
	2000 г.	2010 г.	2006 г.	2013 г.	РО (зона 9)	
Хлебные продукты	117	95-105	133,7	126,5	132,6	+21,5
Картофель	117	95-100	107,6	100,4	75,3	+0,4
Овощи и бахчевые	139	120-140	97	114,6	122,2	-25,4
Фрукты и ягоды	80	90-100	23	60	60	-40
Сахар и кондитерские изделия	38	24-28	22,2	23,8	23,8	-4,2
Мясо и мясопродукты	78	70-75	37,2	58,6	58,6	-16,4
Рыба и рыбопродукты	23,7	18-22	16	18,5	20	-3,5
Молоко и молочные продукты	390	320-340	238,2	290	257,6	-50
Яйца, шт	291	260	200	210	210	-50
Масло растительное	13	10-12	13,8	11	12,1	-1

\* составлена автором по данным [1], [3].

Анализируя данные о потреблении основных видов продуктов питания (табл. 2), можно однозначно сказать по всем продовольственным товарам максимальный темп роста за исследуемый период наблюдается у России, кроме потребления хлеба (темп роста Германии выше). Однако сравнение тенденций потребления базовых продуктов питания в развитых странах мира и России однозначно указывает на то, что население нашей страны не дополучает мяса, рыбы и овощей. По сравнению с населением Великобритании в рационе россиян недостаток мяса, например, в 2009 году составляет 24 кг на душу населения в год, Германии – 28 кг, Италии – 31 кг, Франции – 34 кг, не говоря уже о США, где этот показатель почти в 2 раза больше.

Проанализировав структуру потребления за 2006-2012 годы по регионам РФ, можно заметить четкую тенденцию увеличения среднедушевого потребления как в целом по стране, так и по регионам, кроме потребления картофеля и хлеба (снижение на 12,7 % и 8,6 %

соответственно). Однако рациональные нормы потребления не выполняются по многим продуктам питания: картофель, овощи, фрукты, молоко и яйца.

Таблица 2 – Мониторинг данных о потреблении основных видов продуктов питания в странах мира на душу населения в год, кг

Продукты питания		Страны						
		Велико-британия	Германия	Италия	Россия	США	Франция	Япония
Мясо	2000 г.	77	87	80	41	117	93	45
	2005 г.	84	86	88	51	119	96	47
	2009 г.	84	88	91	60	113	94	46
	Темп роста,%	109,1	101,1	113,8	146,3	96,6	101,1	97,9
Мо-локо	2000 г.	222	439	276	215	266	436	94
	2005 г.	249	432	265	234	269	262	92
	2009 г.	249	443	252	244	273	247	85
	Темп роста,%	112,2	100,9	91,3	113,5	102,6	56,7	90,4
Ово-щи	2000 г.	88	94	217	79	128	110	102
	2005 г.	96	97	182	87	118	104	96
	2009 г.	89	100	157	102	123	93	92
	Темп роста,%	101,1	106,4	72,4	129,1	96,1	84,5	90,2
Рыба	2000 г.	20	14	23	10,4	11	31	57
	2005 г.	21	15	25	12,6	11	35	53
	2009 г.	-	-	-	-	-	-	-
	Темп роста,%	105	107,1	108,7	121,2	100	112,9	93
Сахар	2000 г.	37	36	31	35	67	36	20
	2005 г.	38	37	32	38	64	37	20
	2009 г.	38	36	31	37	59	35	19
	Темп роста,%	102,7	100	100	105,7	88,1	97,2	95
Хлеб	2000 г.	-	81	129	117	94	-	98
	2005 г.	-	87	-	121	90	-	94
	2009 г.	-	98	-	118	91	-	90
	Темп роста,%	-	121	-	100,9	96,8	-	91,8

\* рассчитана автором до данным Росстата.

Данные рисунка 1 позволяют говорить о том, что уровень потребления основных продуктов питания, необходимых для полноценного питания человека, за 2006–2012 гг. в Ростовской области хоть и не значительно, но все же выше, чем по Южному Федеральному

округу. Исключение составляют хлеб и фрукты за некоторые промежутки времени исследуемого периода.

Сравнительный анализ фактического потребления и рекомендуемых рациональных норм потребления пищевых продуктов по Ростовской области иллюстрирует обеспеченность жителей региона шестью из десяти основных продуктов питания (хлеб, овощи, мясо, рыба, сахар и растительное масло). Основная проблема в регионе связана с недостаточным потреблением картофеля – 18,5 %, фруктов – 15,3 %, молока – 8 %, яиц – 2,7 % в сравнении с рекомендуемыми объемами потребления пищевых продуктов. Однако по сравнению со средними показателями потребления по России, по картофелю и молоку среднедушевое потребление значительно выше (на 13,6 кг и 27,1 кг в год соответственно).

Можно сделать вывод о том, что рацион питания населения Ростовской области недостаточно сбалансирован по важнейшим и необходимым для жизни и здоровья продуктам.

Для характеристики воздействия доходности и платежеспособности различных групп населения на уровень питания рассмотрим структуру рационов потребления основных продуктов питания (табл. 3).

Резкое различие уровней доходов населения по социальным группам становится главным регулятором потребительского спроса, а также распределения денежных ресурсов на питание и другие потребительские нужды. В России в расходах на конечное потребление удельный вес затрат на питание в среднем по всему населению в 2012 году составил 28,1 %, а в нижней децильной группе с наименьшими доходами – 44,6 % и в верхней группе с наибольшими доходами – 16 %.

Статистика потребления продовольственных продуктов разными социальными группами показывает, что за последние 10 лет бедные россияне стали питаться гораздо лучше – совершили скачок в качестве

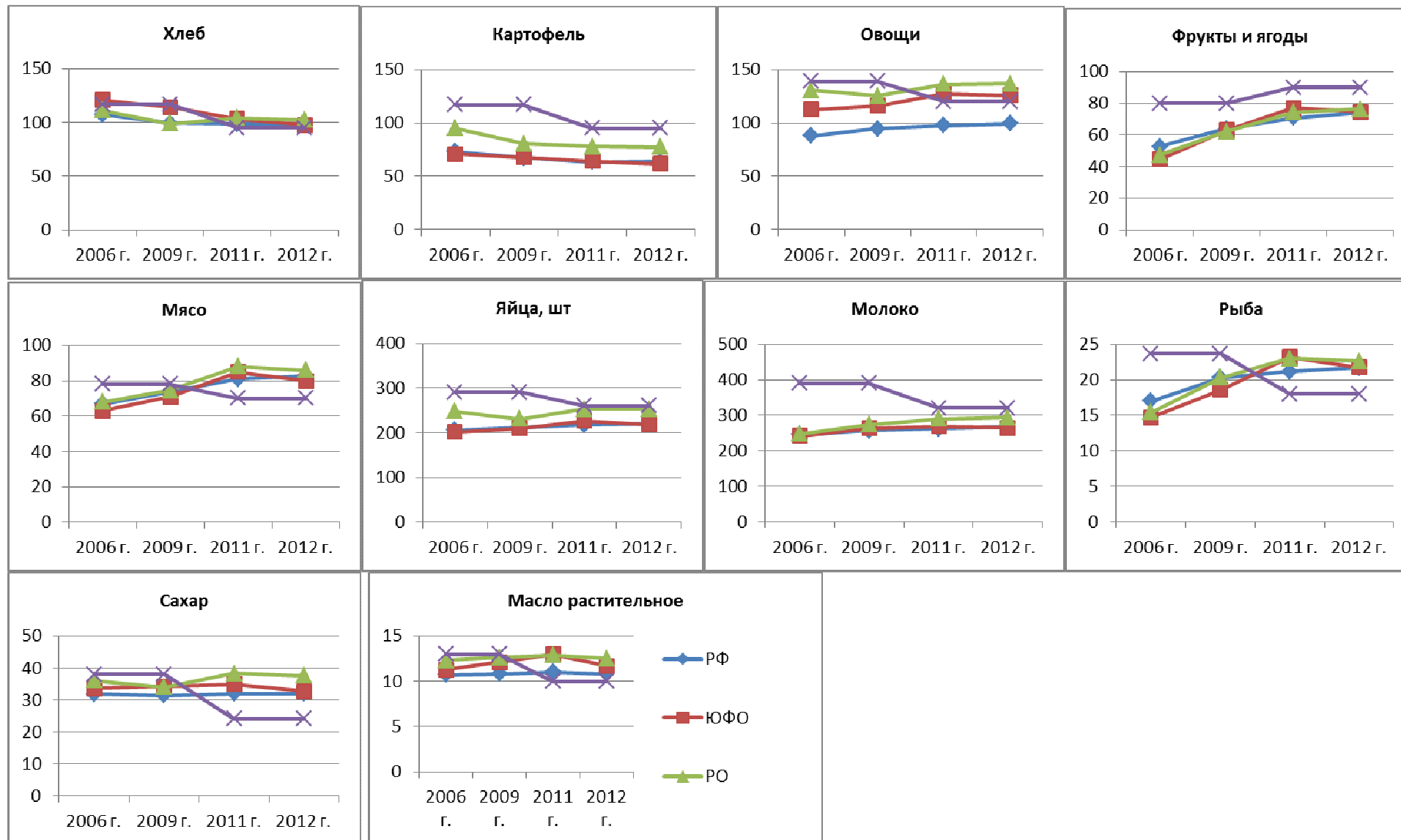


Рисунок 1. Уровень потребления продуктов питания в России в 2006–2012 гг., кг

Таблица 3 – Потребление основных продуктов питания на 1 человека в зависимости от уровня благосостояния населения

Показатели		Хлеб	Картофель	Овощи	Фрукты	Мясо	Молоко	Яйца, шт	Рыба	Сахар	Масло растительное	
Потребление на 1 чел. в год, кг	с наименьшими доходами	2009 г.	86,9	56,9	58,4	30,5	45	164	155	13,1	22,1	8,9
		2011 г.	84	51,2	61,3	35,8	49,7	168,3	159	13,4	22,8	8,7
		2012 г.	83,4	51,9	60,6	36,7	51,6	171,3	160	13,7	22,8	8,5
	с наибольшими доходами	2009 г.	107,6	75	125,2	92,9	94,8	315,1	260	27,3	38	12,8
		2011 г.	105,9	71,2	125,3	100,3	99	323,4	260	27,8	38,1	12,6
		2012 г.	107,1	74,3	132,2	103,9	106	331,1	259	28,2	38,9	12,3
Стоимость в среднем на 1 чел. в мес., руб	с наименьшими доходами	2009 г.	319,8	70,4	176,6	130	502,4	251,3	42,7	97,7	105,8	41,3
		2011 г.	390,5	99,7	220,8	170,8	641,9	328,1	46,5	118,2	148,8	51,3
		2012 г.	394,3	68,8	222,2	181	721,7	351,3	49,9	136,5	152,3	49,2
	с наибольшими доходами	2009 г.	543,5	98,5	451	436,6	1240,1	554,9	74,1	300,9	279,3	69,7
		2011 г.	664,2	138,1	542,3	523,1	1461,2	721,7	80,5	364,5	345,8	89,6
		2012 г.	712,5	102,2	577,7	563,5	1704,1	772	84,8	417	360,3	80,5
Структура стоимости, %	с наименьшими доходами	2009 г.	18,4	4	10,2	7,5	28,8	14,5	2,5	5,6	6,1	2,4
		2011 г.	17,6	4,5	10	7,7	29	14,8	2,1	5,3	6,7	2,3
		2012 г.	16,9	3	9,5	7,8	31,1	15,1	2,1	5,9	6,5	2,1
	с наибольшими доходами	2009 г.	13,4	2,4	11,1	10,8	30,8	13,7	1,8	7,4	6,9	1,7
		2011 г.	13,5	2,8	11	10,6	29,7	14,6	1,6	7,4	7	1,8
		2012 г.	13,3	1,9	10,7	10,5	31,6	14,4	1,6	7,8	6,7	1,5
Удельный вес расходов на продукты, %	с наименьшими доходами	2009 г.	10,4	0,9	2,9	2,5	13,1	2,7	7,3	2,7	1,1	1,3
		2011 г.	9	1	2,8	2,6	11,7	2,3	7,1	2,8	0,9	1,1
		2012 г.	8,7	0,7	2,6	2,6	12,5	2,4	7,2	2,6	0,9	1
	с наибольшими доходами	2009 г.	2,6	0,2	1,4	1,5	5,8	1,4	2,6	1,4	0,3	0,3
		2011 г.	2,4	0,3	1,3	1,4	5,1	1,3	2,6	1,3	0,2	0,4
		2012 г.	2,2	0,2	1,1	1,3	4,9	1,2	2,3	1,1	0,2	0,3

\* рассчитана автором по данным Росстата.

жизни, а вот рацион богатых с точки зрения диетологии остался скудным. Если смотреть не на цены продуктов, а на структуру питания самых богатых и самых бедных россиян, то окажется, что в целом она не сильно различается. На то, что человек ест, явно влияет не только уровень доходов. По потреблению продуктов питания граждане, представляющие самый нижний доходный слой, уже догнали или догоняют обеспеченные слои. Если в 2000 г. представители малообеспеченной группы потребляли в среднем 1525 ккал в день, то сейчас – 2100 ккал (табл. 4). Самый большой разрыв с обеспеченными россиянами у бедных был в потреблении белков, овощей, фруктов и ягод, но на протяжении 10 лет разрыв быстро сокращался: сейчас по физиологическим параметрам рацион питания этой группы уже соответствует нормам Всемирной организации здравоохранения.

Таблица 4 – Структура энергетической ценности продуктов питания, потребленных населением, %

Продукты	2000 г.	2005 г.	2009 г.	2011г.	2012 г.
Хлеб	38,8	40,2	37,3	36,4	36,2
Картофель	6,3	4,8	4,3	3,9	3,9
Овощи	2,3	2,5	2,6	2,6	2,6
Фрукты	1,4	2,6	3,4	3,6	3,7
Сахар	16,5	13	12,3	12,3	12,2
Мясо	12,1	13,2	15,2	16,4	16,6
Молоко	9,8	10,8	11,8	11,8	12
Яйца	1,7	1,6	1,7	1,7	1,7
Маргарин	1,2	1,1	0,8	0,7	0,7
Масло растительное	8,7	8,9	9	8,9	8,7
Рыба	1,2	1,3	1,6	1,7	1,7

\* составлена автором по данным Росстата.

Согласно данным Росстата, за 10 лет структура питания обеспеченных граждан не изменилась. Перевес в пользу вредных жиров и углеводов одинаков, что у бедных, что у самых богатых. В самой верхней доходной группе так же, как и в самой нижней, едят недостаточно белков, фруктов и ягод. Различаются только цены, качество продуктов и доля расходов на питание. Причина неправильного питания – недостаток



знаний в этой сфере. Похожее исследование, которое проводилось в 2010 г. в Германии, показало, что семьи с низкими доходами, но высоким уровнем образования питаются гораздо лучше, чем их богатые, но малограмотные сограждане.

Для российского агропродовольственного рынка особо значимой является проблема формирования спроса на продовольствие. Ее актуальность обусловлена тем, что потребление и спрос на продовольствие у значительной части населения страны сформированы еще на недостаточном уровне из-за низких доходов населения. Однако существует положительная тенденция увеличения доходов населения за 2000–2012 гг. (рис. 2). В Ростовской области наблюдается аналогичная ситуация – с 2007 г. по 2012 г. доходы населения региона увеличились на 86,4 %. Потребительский спрос и уровень среднедушевого потребления продуктов питания зависят от соотношения темпов изменений доходов населения и цен на производственные товары. Большие и резкие расхождения между этими двумя показателями вызывают риски, влияющие на продовольственную безопасность региона. Сегодня рост доходов населения и стабильность цен на продукты питания определяют экономическую доступность продовольствия.

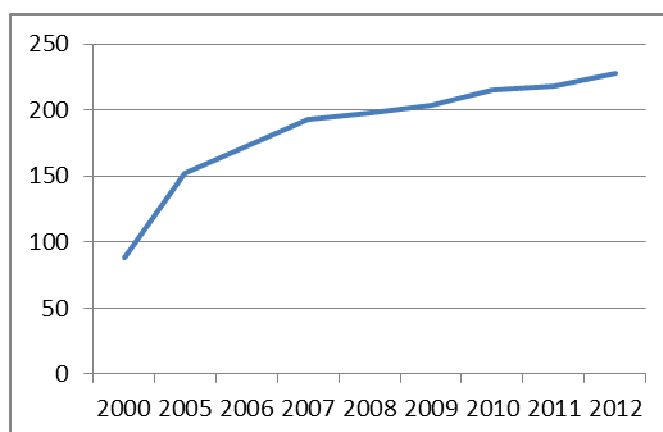


Рисунок 2. Динамика реальных доходов населения РФ, %

Поведение потребителей связано с размером получаемого ими дохода, и по мере сокращения или увеличения доходов потребление

населением благ изменяется непропорционально. Товары, спрос на которые имеет тенденцию к увеличению, даже при уменьшающихся реальных доходах, называются товарами Гиффена или инфериорными товарами. Если же доходы потребителей повышаются, то спрос на такие товары наоборот уменьшается. Так как спрос и доход изменяются в разных направлениях, низшие товары характеризуются отрицательной эластичностью по доходу.

В рассматриваемый период произошло изменение уровня насыщенности потребностей населения в продовольствии (отношение фактического потребления на душу населения продукта к его рациональной норме потребления). Так, например, по мясу и мясным продуктам уровень насыщения потребностей возрос с 0,96 в 2006 г. до 1,06 в 2012 г., по молоку – с 0,76 до 0,84. В то время как по картофелю, хлебопродуктам и мучным изделиям этот показатель сократился – с 0,77 до 0,67, с 1,13 до 1,03 соответственно. Это наглядно иллюстрирует действие закона Гиффена [5].

Действие указанного закона проявляется также в том, что от степени насыщения потребностей зависит эластичность спроса на продукты питания – зависимость обратно-пропорциональная. При низкой степени насыщенности спрос на продукты питания высокоэластичен (высокочувствителен) по доходам и наоборот.

С 2006 г. по 2012 г. реальные доходы населения выросли практически в 1,3 раза (рис. 2.5). Вследствие этого возросло и потребление населением продовольственных товаров. Например, потребление овощей выросло на 13,2 %, мяса – на 23,6 %, молока – на 9,4 %. В то время как на инфериорные товары спрос и потребление практически уменьшились: потребление хлеба на 8,6 %, картофеля – на 12,7 %.

Зависимость эластичности платежеспособных потребностей в продовольствии от степени их насыщения графически изображена на рис.

3. Кривая предельного уровня потребления продовольствия отражает изменение спроса в зависимости от изменения доходов. С увеличением доходов рост спроса на продукты питания замедляется, то есть это означает, что эластичность спроса на них по доходу падает. Изменения всех параметров, полученных по результатам проведенного анализа домохозяйств, подтверждают указанную закономерность.

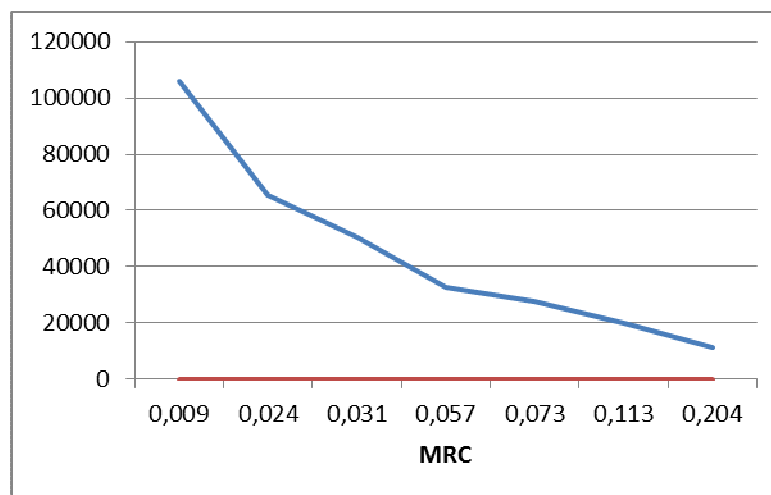


Рисунок 3. Предельный уровень потребления продовольствия как функции от дохода, 2012 г.

Предельная склонность к потреблению ( $MRC$  – прирост расходов на продовольствие в расчете на единицу прироста дохода) определяется как изменение потребления ( $\Delta C$ ) к вызываемому им изменению дохода ( $\Delta Y$ ) [5]:

$$MRC = \Delta C / \Delta Y$$

Тенденция, отраженная на рис. 3, отражает закономерность изменения спроса на продовольствие по мере насыщения потребностей. По мере приближения фактического потребления к абсолютным нормам потребления, то есть по мере насыщения потребностей в продовольствии и по мере роста доходов населения эластичность спроса на продовольствие снижается. При низких доходах (группа первая) эластичность спроса на

продовольствие по доходам высокая. По мере перехода к высокодоходным группам с более высоким уровнем насыщения потребностей в продовольствии она понижается.

В соответствии с законом Энгеля [5] специфика действия закона спроса и закона насыщения потребностей в аграрной сфере экономики состоит: во-первых, в том, что, по мере насыщения потребностей (по мере повышения степени насыщенности потребностей) в продовольствии, рост спроса замедляется даже при быстрорастущих доходах, то есть падает его эластичность по доходу. Во-вторых, в том, что замедление роста спроса на продовольствие по мере роста доходов населения (падение эластичности спроса) сопровождается ускорением роста спроса на непродовольственные товары и услуги (повышением эластичности спроса по доходу на эти товары), увеличением суммы сбережений.

Потребитель склонен по мере роста его доходов все большую часть дохода сберегать, а не потреблять. В этом проявляется действие основного психологического закон Дж. Кейнса [5], гласящего, что люди не склонны увеличивать потребление в той же мере какой растет доход.

Влияние динамики доходов на спрос и потребление неоднозначно. Следует различать происходящие под влиянием роста доходов изменения спроса на продукты питания абсолютные и относительные. Абсолютно они увеличиваются, относительно падают. Относительное падение проявляется в уменьшении доли расходов на питание в общей сумме расходов. Связано это с тем, что эластичность спроса на продовольствие падает относительно эластичности спроса на непродовольственные товары и сбережения.

Важно учитывать указанные тенденции и особенности формирования доходов и спроса на продовольствие в агропродовольственной политике. Неэластичный спрос рынок не может регулировать. С учетом этого должны формироваться формы и методы государственного регулирования агропродовольственного рынка.

Анализируя данные таблиц 5 и 6, следует заметить превосходящую более чем в 2 раза, а некоторых стран и в 3 раза долю расходов на приобретение продуктов питания – четверть бюджета российские граждане тратят на пищу. В Ростовской области и в целом по Южному Федеральному округу эти затраты еще значительно относительно уровня дохода, и составляют третью часть доходов населения.

Таблица 5 – Доля расходов на фактическое конечное потребление продуктов питания в странах большой восьмерки, %

Страны	Расходы на продукты питания		Изменение
	2002 г.	2005 г.	
Великобритания	7,5	7	-0,5
Германия	9,7	9	-0,7
Италия	12,3	12,5	+0,2
Канада	8	7,6	-0,4
Россия	26,6	24,8	-1,8
США	6,4	6,2	-0,2
Франция	11,6	10,7	-0,9
Япония	12,2	12,2	0

\* составлена автором по данным Росстата.

Таблица 6 – Доля расходов на покупку продуктов питания в потребительских расходах домашних хозяйств, %

Продукты	2009 г.			2012 г.			Изменение по РО
	РФ	ЮФО	РО	РФ	ЮФО	РО	
Хлеб	4,9	5,5	5,1	4,2	4,5	4,5	-0,6
Картофель	0,4	0,8	0,9	0,3	0,6	0,6	-0,3
Овощи	2,1	2,6	2,9	1,8	2,3	2,6	-0,3
Фрукты и ягоды	2,1	2,2	2	2	2,1	2,1	+0,1
Мясо	9,1	10,9	11,1	8,6	9,6	10,5	-0,6
Рыба	2	2,1	2,4	1,8	2	2,4	0
Молоко	4,4	4,8	5,1	4,3	4,8	5,2	+0,1
Сахар	2	2,8	2,6	1,9	2,3	2,5	-0,1
Яйца	0,5	0,5	0,5	0,4	0,4	0,5	0
Масло растительное	0,6	0,7	0,7	0,5	0,6	0,6	-0,1
Доля во всех расходах	30,5	35,8	36,3	28,1	32	34,6	-1,7

\* рассчитана автором по данным Росстата.

Мониторинг реальной ситуации с продовольствием в России позволяет сделать вывод, что по уровню питания наша страна в настоящее время занимает 67-е место в мире [6], тогда как три – четыре десятка стран

обеспечивают наиболее высокие показатели потребления населением продовольствия. Сегодня Россия отстает от стран Запада по уровню потребления мяса в 1,5–1,6 раза, рыбы – в 1,9–2,8 раза. На фоне неблагоприятного положения по сравнению с мировым питанием, у населения нашей страны в последние 10 лет можно отметить тенденцию роста среднедушевого потребления основных видов продовольствия.

Основополагающим условием достижения продовольственной безопасности является рост доходов и сокращение масштабов бедности населения, который определяет экономическую доступность продовольствия.

Потребительский спрос и уровень среднедушевого потребления продуктов питания зависят от соотношения темпов роста денежных доходов населения и цен на продовольственные товары. В настоящее время, подъем экономики, а отчасти и государственная политика доходов, направленная на снижение масштабов бедности, обеспечивают рост номинальных доходов, заработной платы и пенсий, который опережает увеличение цен на продукты питания, что расширяет доступность продовольствия для различных социальных групп населения. При этом население переориентировалось на продукты с более высокой потребительской ценностью, как по показателям качества, так и по удобству потребления.

Вместе с тем необходимо отметить, что сохраняется поляризация распределения денежных доходов населения как по социальным группам, так и в межрегиональном аспекте. В 2012 году доходы наиболее обеспеченной группы населения (по децильным доходным группам) в 9,3 раза превышали доходы наименее обеспеченной группы населения (в бывшем СССР этот показатель был равен 4). Самая богатая децильная группа в России имеет 26,9 % всех денежных доходов страны, а самая

бедная – 2,9 %. Четыре низкодоходные децильные группы, составляющие 40 % населения, имеют 18,1 % всех денежных доходов.

Коэффициент концентрации доходов (индекс Джини – степень неравномерности распределения всей суммы доходов между отдельными группами населения) с 2000–2012 г. увеличился с 0,395 до 0,42, по Ростовской области с 0,34 до 0,398, что несколько ниже среднероссийских показателей по стране.

Соответственно сохраняется глубокая дифференциация потребления продовольствия населением из различных социальных групп.

В этой ситуации важнейшей задачей государства является создание механизмов адресной продовольственной помощи социально незащищенным группам населения, которые должны обеспечить им свободный доступ к продовольствию соответствующего качества и ассортимента независимо от уровня доходов. Программы продовольственной помощи, основанные на идеологии социальной справедливости, являются неотъемлемой частью программ продовольственной безопасности населения в большинстве развитых стран. Исторически такие программы являлись следствием попыток распределения излишков сельскохозяйственной продукции для поддержания уровня доходов фермерских хозяйств и снижения социальной напряженности в обществе.

### Список литературы

1. Рекомендации по рациональным нормам потребления пищевых продуктов, отвечающих современным требованиям здорового питания: утв. приказом М-ва здравоохранения и соц. развития РФ от 2 августа 2010г. № 593н.
2. МР 2.3.1.2432-08 Нормы физиологических потребностей в энергии и пищевых веществах для различных групп населения Российской Федерации. Методические рекомендации. 18.12.2008г.
3. О потребительской корзине в целом по Российской Федерации: федер. закон от 03 декабря 2012 г. №227-ФЗ
4. Постановление Правительства Российской Федерации от 28 января 2013г. №54 г. Москва «Об утверждении методических рекомендаций по определению

потребительской корзины для основных социально-демографических групп населения в субъектах Российской Федерации».

5. <http://www.marketch.ru/>

6. Глотова Е.А. Продовольственная безопасность России как гарант национальной безопасности // Право и политика. 30.11.2010. №11. С 1919-1926.

### References

1. Rekomendacii po racional'nym normam potreblenija pishhevyyh produktov, otvechajushhih sovremennym trebovanijam zdorovogo pitaniya: utv. prikazom M-va zdavoohranenija i soc. razvitija RF ot 2 avgusta 2010g. № 593n.

2. MR 2.3.1.2432-08 Normy fiziologicheskikh potrebnostej v jenergii i pishhevyyh veshhestvah dlja razlichnyh grupp naselenija Rossijskoj Federacii. Metodicheskie rekomendacii. 18.12.2008g.

3. O potrebitel'skoj korzine v celom po Rossijskoj Federacii: feder. zakon ot 03 dekabrja 2012 g. №227-FZ

4. Postanovlenie Pravitel'stva Rossijskoj Federacii ot 28 janvarja 2013g. №54 g.Moskva «Ob utverzhdenii metodicheskikh rekomendacij po opredeleniju potrebitel'skoj korziny dlja osnovnyh social'no-demograficheskikh grupp naselenija v sub#ektah Rossijskoj Federacii».

5. <http://www.marketch.ru/>

6. Glotova E.A. Prodovol'stvennaja bezopasnost' Rossii kak garant nacional'noj bezopasnosti // Pravo i politika. 30.11.2010. №11. S 1919-1926.