

УДК 316.023.4

UDC 316.023.4

**ПСИХОЛОГИЧЕСКИЕ ОСОБЕННОСТИ ЛИЧНОСТИ, СПОСОБСТВУЮЩИЕ РАЗВИТИЮ ЗАВИСИМОГО ПОВЕДЕНИЯ**

**PERSONALITY ATTRIBUTES FOSTERING DEVELOPMENT OF DEPENDENCE BEHAVIOR**

Асеева Анастасия Дмитриевна  
ведущий специалист по программе обучения,  
ООО «ЮрСпектр», г. Минск, Республика Беларусь

Aseeva Anastasia Dmitrievna  
Lead Training Program Expert, UrSpectr (LLC),  
Minsk, Belarus

В статье раскрывается значение психологических особенностей личности, которые способствуют развитию зависимого поведения. Представлены результаты эмпирического исследования влияния уровня развития волевых качеств на формирование межличностной зависимости в юношеском возрасте

This article reveals the importance of personality attributes fostering development of dependence behavior as well as demonstrates the results from empirical study of correlation between conation and interpersonal dependency in adolescents

Ключевые слова: АДДИКТИВНОЕ ПОВЕДЕНИЕ, ЗАВИСИМОЕ ПОВЕДЕНИЕ, МЕЖЛИЧНОСТНАЯ ЗАВИСИМОСТЬ, АДДИКТИВНАЯ ЛИЧНОСТЬ, ФОРМИРОВАНИЕ ЗАВИСИМОСТИ, ПСИХОЛОГИЧЕСКИЕ ОСОБЕННОСТИ АДДИКТИВНОЙ ЛИЧНОСТИ

Keywords: ADDICTIVE BEHAVIOR, DEPENDENCE BEHAVIOR, INTERPERSONAL DEPENDENCY, ADDICTIVE PERSONALITY, ADDICTION FORMATION, PSYCHOLOGICAL CONSTITUTION OF ADDICTIVE PERSONALITY

**Проблема.** В возникновении аддиктивного поведения, а затем зависимого поведения имеют значение психологические особенности личности, которые способствуют развитию и формированию этого вида отклоняющегося поведения. А.Ю. Акопов в книге «Свобода от зависимости» перечисляет общие психологические особенности аддиктивной личности, которые в совокупности образуют психологический портрет будущего зависимого человека [1]. К ним, по мнению А.Ю. Акопова, относятся сильная потребность в удовольствиях, наслаждениях. Эта изначальная потребность в удовольствии, наслаждении, в широко понимаемом выигрыше, всегда положительном ответе среды, окружающего мира, других людей на их действия рождает непрерывные желания и, прежде всего, желание потреблять, брать, получать. Ради получения новых удовольствий во всё больших дозах эти люди готовы пойти и фактически идут на всё, спокойно переступая через самое дорогое для себя.

У этих людей есть выраженная психологическая потребность – готовность (установка, ожидание) к аддикции и непрерывному формированию новых зависимостей. Они как будто не воспринимают себя изначально в своём природном виде, состоянии цельными и самодостаточными личностями. Отдаваясь кому-либо или чему-либо, отождествляя и присваивая себе предмет-суррогат, они дополняют себя этим внешним объектом, тем самым как бы достраивая свой субъективный внутренний психологический образ, внутреннюю модель самого себя и завершая этим присоединением свою внутреннюю гармоничную целостность.

Готовность к аддикции и формированию зависимости отмечает А.Ю. Акопов, выступает как противоположность психологической невосприимчивости, толерантности. Поэтому в зависимости есть ещё такой аспект, оттенок: большая уступчивость, податливость, восприимчивость, готовность отдаться любому (человеку, занятию, веществу).

Таким образом, готовность к аддикции и формированию зависимости означает резкое снижение порога психологической приемлемости и повышение уровня психологической неустойчивости.

Следует отметить, что лица с низкой переносимостью психологически дискомфортных состояний, возникающих в повседневной жизни естественных периодов спада, более подвержены риску появления аддиктивной фиксации. Такой риск также может увеличиваться при встрече с трудными социально неблагоприятными, психотравмирующими ситуациями, как утрата прежних идеалов, разочарование в жизни, распад семьи, потеря работы, социальная изоляция, утрата близких или друзей, резкая смена привычных жизненных стереотипов [7].

Из-за непреходящего и выраженного стремления к немедленному получению разнообразных удовольствий любой ценой у потенциально

зависимых людей-аддиктов наблюдается постоянное субъективно-пристрастное отношение к будущему, ещё только возможному объекту зависимости (его, любимого, ещё нет, а она уже готова его любить) [1].

Для формирования зависимости необходимо внутреннее представление объекта будущей аддикции в организме, психике, личности, некое психофизиологическое сродство с этим внешним объектом (например, наличие определённых психологических черт характера, желаний, предпочтений и так далее). Попасть в зависимость можно только от того, что тебе близко, что уже есть изначально в тебе. Поэтому, в сущности, любая зависимость – это ограничение степеней своей свободы, это несвобода от самого себя [1], но точнее (как мы считаем) от своего эмоционального состояния в результате овладения объектом зависимости.

Среди психологических особенностей аддиктивной личности А.Ю. Акопов различает следующие: морально-нравственная незрелость, выраженный инфантилизм, крайний эгоизм и индивидуализм, не прилагают к получению удовольствия никаких усилий, аффективное мышление (Э. Блейлер [2]), снижение чувства меры, самодовольство, завышенная самооценка, гипертрофирование значения своего личного опыта, снижение критичности к себе, склонность к самообманам, иллюзорному восприятию себя, безответственность перед собой и близкими, ненадёжность (отсюда неустойчивость взаимоотношений с другими людьми), крайняя изворотливость, граничащая со лживостью и безответственным фантазированием, ослабление обратной связи результатов своей деятельности и дальнейшего поведения, то есть рефлексии.

Все эти характерологические качества взаимно усиливают друг друга, формируя аддиктивный стиль мышления и поведения и являясь

благодатной почвой для готовности к реализации и формированию аддикции [1].

Интересной представляется концепция зависимой личности В.Д. Менделевича, в рамках которой раскрывается внутреннее происхождение зависимого поведения, то есть автор описывает те качества личности, которые влияют на развитие и формирование зависимости [12]. При этом стержнем зависимой личности, по мнению В.Д. Менделевича, является инфантильность (инфантилизм).

Зависимой личности также свойственна внушаемость. Менделевич В.Д. описывает внушаемость как лёгкое усвоение человеком внешних по отношению к нему побуждений, стремлений, желаний, установок, оценок, форм и стилей поведения, повышенная восприимчивость к психическому воздействию со стороны другого лица без критического осмысления реальности и стремления противостоять этому воздействию. Личность, склонная к формированию зависимого поведения, оказывается не критичной, часто легковерной, податливой групповому воздействию, авторитарному управлению.

Зависимая личность отличается неспособностью адекватно планировать и прогнозировать своё будущее. Ей свойственно подчиняться спонтанно образовавшимся условиям, при этом, не учитывая вероятностный прогноз. Ещё одна характеристика – ригидность – негибкость, тугоподвижность всей психической деятельности, отсутствие способности при объективной необходимости изменить мнение, отношение, установку, мотивы и т. п.

В структуру зависимой личности входят характеристики наивности, простодушия, непосредственности. Этим людям присуще любопытство и поисковая активность – потребность в поиске. Для человека с чертами зависимой личности типично такое свойство, как максимализм, под которым понимается крайность в каких-либо требованиях, взглядах,

эмоциях. Такие люди стремятся к особенно ярким впечатлениям, они эгоцентричны, нетерпеливы, склонны к риску и опасаются быть покинутыми.

Следует отметить, важной особенностью личности, склонной к аддиктивному поведению, является расхождение психологической стрессоустойчивости в трудных ситуациях и в повседневной жизни. Обычно здоровые личности быстро адаптируются к обыденности и менее приспособлены к кризисным условиям, стараются избегать сложных жизненных ситуаций.

Кроме того, что объективно и субъективно аддикты не переносят трудности повседневной жизни, слышат постоянные упрёки в неприспособленности, отсутствием жизнерадостности от родных и друзей. В связи с этим внутри них зарождается «комплекс неполноценности». Аддиктивные личности сильно переживают от того, что не похожи на других. Но «комплекс неполноценности» является защитным механизмом и выражается в гиперкомпенсаторной реакции. Дело в том, что у аддикта под влиянием окружающих людей формируется заниженная самооценка, а «комплекс неполноценности» позволяет им ощутить сразу завышенную, без проигрывания адекватной самооценки, поддерживая тем самым необходимый уровень самоуважения в неблагоприятных микросоциальных условиях – условиях конфронтации личности с семьёй и коллективом [12].

В результате оказания давления со стороны социума аддиктивные личности вынуждены приспособляться к нормам общества. Они начинают формально исполнять те социальные роли, которые им навязываются. Внешняя социабельность, лёгкость поддержания контактов тесно соприкасаются с манипулятивным поведением и характеризуются поверхностью эмоциональных связей. Такой человек боится стойких и длительных близких отношений, так как достаточно быстро человек перестаёт интересоваться аддикта.

Стремление обманывать окружающих, обвинять их в собственных ошибках вытекают из структуры аддиктивной личности, которая тем самым пытается скрыть «комплекс неполноценности», который объясняется неумением жить в соответствии с устоями, общепринятыми нормами [12].

Интересным представляется проявление волевых качеств аддиктивной личностью. В связи с этим можно сформулировать предположение, что личность, у которой впоследствии формируется зависимое поведение, имеет низкую степень выраженности волевых качеств, так как интуитивное понимание воли в широком смысле следующее: волевой личностью называется человек, который успешно реализует свои высокие социально-значимые мотивы. Волевая личность характеризуется силой ведущих мотивов и «мотивационной конгруэнтностью» – согласованностью желания, решения и исполнения; при этом борьба мотивов и усилия воли перестают быть актуальными [3].

С.Л. Рубинштейн считает, что воля у человека, в первую очередь, опирается в своём функционировании на цели и задачи [11]. Воля будет намного сильнее, насыщеннее желанием, если цели будут важными для индивида. Цель важна в тех случаях, когда она включает в себя доминирующие потребности человека и общественные потребности. У конкретного индивида общественные интересы могут выходить за рамки его личных потребностей, и тогда возникает тенденция долженствования, схожая по силе проявления с тенденцией влечений, но существенно от неё отличающаяся причиной и содержанием. Воля подразумевает под собой сочетание именно этих двух элементов. Когда человек принимает что-либо как обязательное, то он уже частью себя хочет этого, несмотря на то, если он желает ещё что-нибудь. Что-либо должное (обязательное) является общезначимым моральным компонентом личностной воли, то есть воли

для того индивида, у которого лично и общественно значимое есть одно и неделимо [11].

Отправной пункт становления воли заключён во влечениях. Воля заметна, когда человек может быть способным каким-либо образом отнестись к своим влечениям. Для этого индивид должен быть выше влечений и, отсоединяясь от них, в состоянии совершить выбор между своими влечениями. Тогда поведение индивида обуславливается им самим, а не влечениями как врождёнными силами. Поэтому возникновение воли неразрывно связано с развитием индивида как самоактуализирующегося субъекта, который самостоятельно определяет своё поведение и несёт ответственность [11].

Однако Н.В. Дмитриева и О.В. Дубровина описывают аддиктивные эквиваленты таким волевым качествам, как настойчивость, инициативность, решительность и самообладание [5]. Аддиктивные эквиваленты характеризуются ими следующим образом.

Аддиктивная инициативность – активная переработка поступающей информации о месте приобретения наркотиков, определение первоочередных проблем и постановка значимых целей, а также путей их достижения. Состояние инициативности представляет собой повышенную возбудимость к процессу поиска цели. При наличии цели на первый план выходит решительность как возможность её достижения.

Аддиктивная решительность определяется как психическое состояние собранности для быстрого и полного удовлетворения потребности, которому сопутствует интеллектуальная работа психики и эмоциональное возбуждение. Этому состоянию характерно импульсивное принятие решения, что Н.В. Дмитриева и О.В. Дубровина связывают со стремлением поскорее избавиться от напряжённого состояния борьбы мотивов.

Аддиктивная целеустремлённость выражается посредством сосредоточенности сознания на основных, наиболее значимых целях.

Аддиктивная уверенность – это состояние определяет эффективность деятельности и заключается в оценке условий, воздействующих на результат деятельности, то есть сочетается с чётким осознанием взаимосвязи исходных данных с итоговой целью, осознанием её достижимости, реальности.

Аддиктивная настойчивость подразумевает постоянное преодоление препятствий при аддиктивных реализациях, управление действиями и вектором достижения запланированного результата.

Н.В. Дмитриева и О.В. Дубровина отмечают, что в связи с ростом аддиктивной потребности и активизацией аддиктивной воли, вариативность типов активности индивида начинает уменьшаться. Интересы, стимулы, потребности личности перестают привлекать внимание и быть эмоционально насыщенными. Так, безразличным оказываются прочтение книг, походы в театр, кино, препровождение времени в кругу семьи, общение с прежними друзьями, работа. Это приводит к редукции социально позитивных видов деятельности [5].

Таким образом, по мнению Н.В. Дмитриевой и О.В. Дубровиной, выдвигаемая рядом авторов концепция волевого дефекта аддиктивной личности оказалась несостоятельной [5]. В связи с этим проявляется замещение составляющих друг другом внутри волевого ресурса: при снижении мотивации выполнения малоинтересной деятельности аддиктивная личность демонстрирует активность, энергичность, предприимчивость и настойчивость в поиске психоактивных веществ; субъективный контроль характеризуется низкой интернальностью [13].

По мнению И.Н. Пятницкой, выделяются следующие характеристики зависимой личности: 1) равнодушие к социальным проблемам, отсутствие устойчивых и сформированных индивидуальных интересов, какой-либо



увлечённости; 2) обособление от взрослых, агрессивность к обществу, солидарность с возрастной группой, поиск чувственных впечатлений, сексуального опыта, даже познавательные интеллектуальные побуждения [10].

Б.В. Зейгарник отмечала, что в процессе развития зависимости формируются патологически изменённые потребности, нарушается иерархия мотивов. Потребности зависимого человека становятся неуправляемыми и приобретают строение влечений. Интересы, переживания и стремления человека строятся в зависимости от его побуждений, то изменения в содержании потребностей означают собой и изменения строения личности человека. Одним из наиболее ярких проявлений нарушения личности является нарушение подконтрольности, критичности поведения [6].

Психоактивные вещества, в частности алкоголь, как пишет П.Н. Шихирев в книге «Жить без алкоголя?» позволяет человеку переживать в воображении то, чего он лишён в действительности [14]. Именно поэтому вначале развивается психическая, а не биологическая зависимость от алкоголя. На первых порах он служит лишь средством, помогающим острее пережить радости общения, восприятия, размышления. Затем репертуар переживаний становится беднее, и остаётся один способ получения новых впечатлений – употребление алкоголя. Средство и цель меняются местами: потребность в опьянении выдвигается на первый план, используя прежние социальные действия всего лишь как повод. Эта закономерность ещё раз доказывает, что аддикт концентрируется только на одном виде деятельности – аддиктивном и имеет доминирующую потребность – получение объекта аддикции. В данном случае целесообразно говорить о зависимости и зависимом поведении.

Аддикты стараются реализовать своё стремление к интимности искусственным образом, на сознательном уровне они используют для

самозащиты механизм, который в психологической литературе называется «мышление по желанию». Он заключается в том, что человек, несмотря на логику причинности и последствий происходящих явлений, принимает за действительность то, что относится к его желаниям, содержание мышления при этом, в свою очередь, подчинено эмоциям. В связи с этим довольно сложно убедить человека с аддиктивным поведением в негативных последствиях. Общение с такими людьми происходит в двух плоскостях, которые не соприкасаются друг с другом: логической и эмоциональной. То, что кажется очевидным в логической плоскости, не влияет на «мышление по желанию» человека с аддиктивным поведением [8].

Может создаться впечатление, что в связи с преобладающей гедонистической установкой и эгоцентричностью аддикты беспокоятся только о своих интересах, своём здоровье и т. д. На самом деле всё выглядит совершенно по-другому. Отношение аддикта к себе страдает механистичностью, крайне упрощено, часто подчинено какой-то схеме. Аддикты в разговоре о своём здоровье сопоставляют себя с машинами, к болезням относятся как к механическим неполадкам, которые нужно устранить. Отсюда их приверженность к «простым» методам лечения, лёгкая соглашаемость на хирургические вмешательства. Образ жизни аддиктивной личности может рассматриваться как нечто противоположное здоровому образу жизни, при этом происходит полное игнорирование санитарно-гигиенических норм, заботы о своём здоровье и здоровье своих близких людей [8].

Ц.П. Короленко и Т.А. Донских описывают следующую особенность, свойственную аддиктам, которая связана с понятиями постоянства и предсказуемости. Межличностные отношения отличаются динамикой, в процессе общения с людьми осуществляется обмен мнениями, взаимное обогащение, усвоение опыта. Аддиктивные

отношения с предметами лишены этих динамических особенностей, происходит фиксация на основных чертах заранее прогнозируемой эмоции, которая достигается уже привычным способом. Таким образом, отношения аддиктивного типа являются более стабильными и предсказуемыми, чем естественные отношения с людьми. Однако это постоянство блокирует развитие гармоничной личности [8].

Для лучшего понимания особенностей аддиктивных реализаций следует также иметь в виду, что при этом аддикты испытывают интенсивные эмоциональные состояния, однако эти состояния кратковременны, искусственны, не интегрированы с развитием личности. Во время развития таких состояний возникает субъективное чувство «истинности» эмоций, понимания «сущности жизни» и др. [8].

Таким образом, зависимость, с психологической точки зрения, является внутренним состоянием, при котором свободная линия поведения становится невозможной. Эта несвобода изменяет самооценку зависимого человека, искажает восприятие окружающего мира, влияет на отношения с людьми. Развитие зависимого поведения не происходит в одночасье. Влечение к объекту зависимости, который сначала приносит большой силы удовольствие, возбуждение, успокоение или необычные переживания, со временем преобразуется в патологическую зависимость. Это процесс, скорость которого и смена фаз зависит от индивидуальных особенностей. Наряду с зависимостью, то есть отсутствием самостоятельности и неспособностью нести ответственность за свои поступки и свою жизнь, основное в аддиктивном поведении личности есть непреодолимое желание уйти, избежать реальную действительность, боязнь повседневности, склонность к переживанию сильных эмоциональных впечатлений, порой, серьёзно рискуя. Такие люди сверх восприимчивы к мнению окружающих и достаточно внушаемы, чтобы подчинить себя другому. Они не умеют прогнозировать своё будущее и

адаптироваться в обществе, что вызывает трудности в поддержании длительных отношений. Их отличает инфантилизм, эгоизм, отсутствие социальных интересов и сужение мировоззрения до способов удовлетворения единственной потребности, а волевые качества направлены на удержание главного мотива – получение или овладение объектом зависимости.

В связи с вышесказанным, нами была изучена взаимосвязь волевых качеств личности и межличностной зависимости среди юношей и девушек, поскольку межличностные отношения имеют определяющее значение в становлении личности, в саморазвитии и самоопределении.

В эмпирическом исследовании участвовали 204 человека в возрасте от 18 до 24 лет – студенты КИСО (филиала) РГСУ, среди которых 101 человек мужского пола и 103 – женского пола.

**Гипотеза:** низкий и средний уровень развития волевых качеств личности может послужить толчком формирования зависимого поведения.

Нами был сформирован блок методик: тест «Самооценка силы воли»; опросник для самооценки терпеливости; опросник для оценки настойчивости; методика для определения межличностной зависимости.

Тест «Самооценка силы воли» описан Н.Н. Обозовым и предназначен для обобщённой характеристики проявления силы воли [4]. Результаты отражены на рисунке 1.

У девушек преобладает средний уровень – 65 (63 %) человек и у юношей тоже – 63 (62 %) человека. Однако следует отметить, что у девушек высокий уровень встречается чаще, чем у юношей – 36 (35 %) человек и 34 (34 %) человека, а низкий уровень наблюдается у 2 (2 %) девушек и у 4 (4 %) юношей.

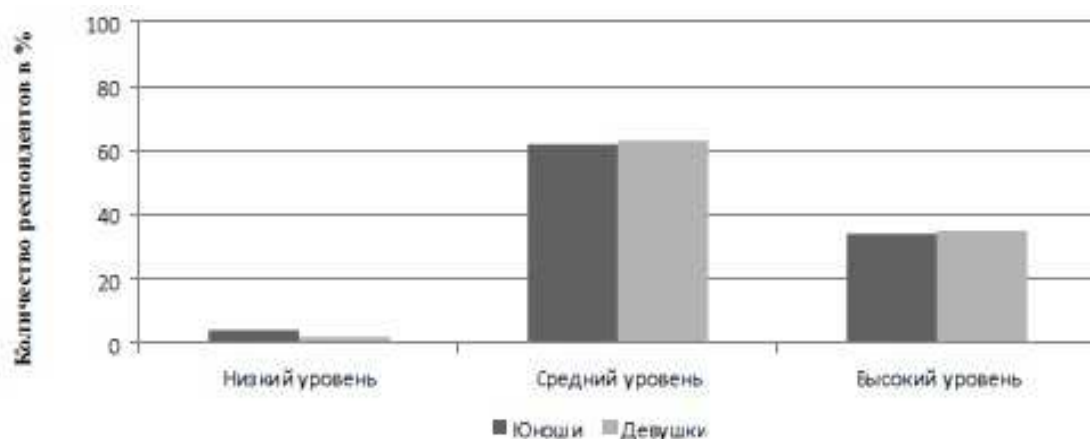


Рисунок 1. Частота встречаемости уровней развития силы воли среди студентов

Опросник для самооценки терпеливости направлен на изучение одного из важнейших волевых качеств личности [4]. Результаты представлены на рисунке 2.

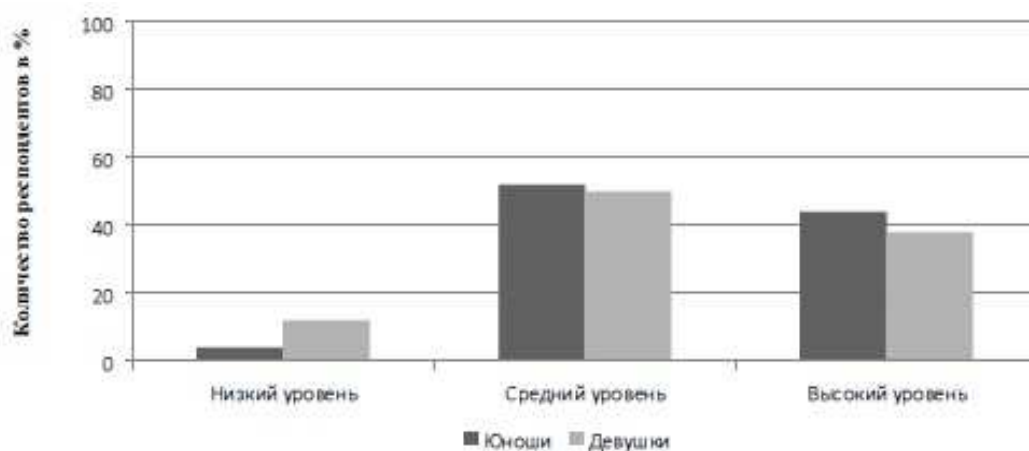


Рисунок 2. Частота встречаемости уровней развития терпеливости среди студентов

Среди юношей преобладает средний уровень – 53 (52 %) человека и среди девушек тоже – 51 (50 %) человек. Но юноши более терпеливы, чем девушки, так как высокий уровень встречается чаще у юношей – 44 (44 %) человека, чем у девушек – 39 (38 %) человек, а низкий уровень, наоборот, встречается реже у юношей – 4 (4 %) человека, у девушек – 13 (12 %)

человек.

Опросник для оценки своей настойчивости предназначен для изучения испытуемыми данного волевого качества у себя [4]. Соотношение уровней развития настойчивости среди студентов представлено на рисунке 3.

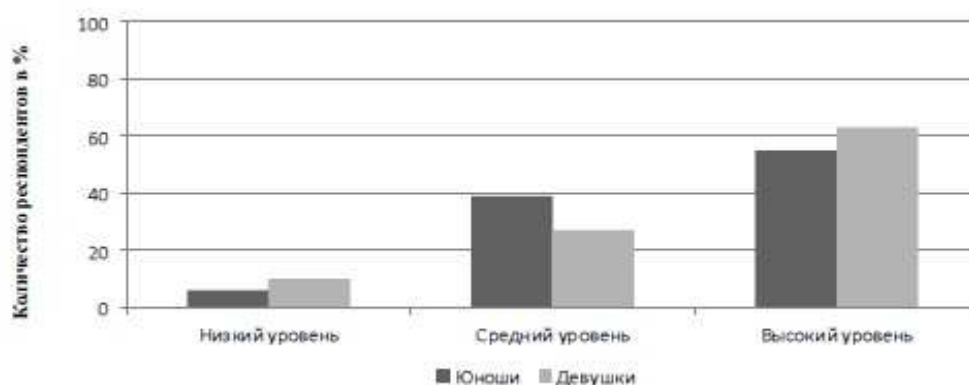


Рисунок 3. Частота встречаемости уровней развития настойчивости среди студентов

Девушки более настойчивы, чем юноши, поскольку высокий уровень развития настойчивости наблюдается у 65 (63 %) девушек и 56 (55 %) юношей. Средний уровень встречается чаще у юношей – 40 (39 %) человек, чем у девушек – 28 (27 %) человек, а низкий уровень не имеет сильных расхождений между юношами и девушками – 7 (6 %) и 10 (10 %) человек, соответственно.

Межличностная зависимость изучалась нами с помощью адаптированного О.П. Макушиной теста профиля отношений Р. Борнштейна [9]. Методика нацелена на диагностику таких межличностных феноменов, как чрезмерная межличностная зависимость, нормативная здоровая зависимость и деструктивное отделение.

Результаты по шкале деструктивной сверхзависимости у студентов отражены на рисунке 4.

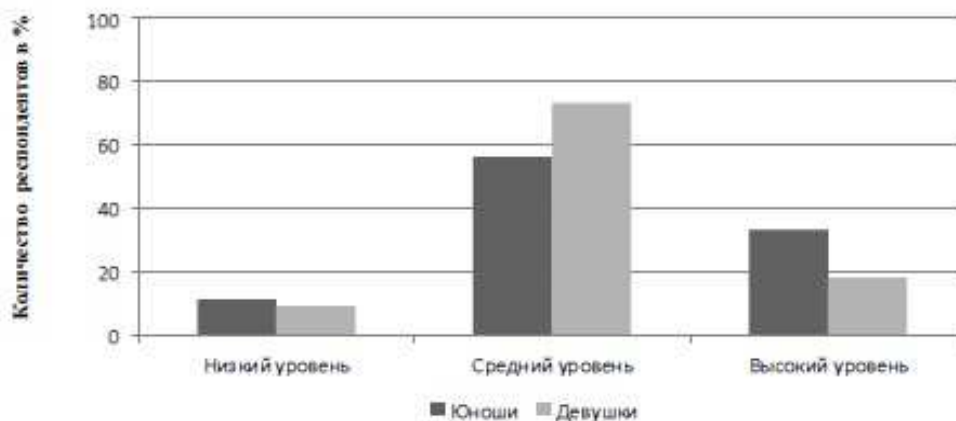


Рисунок 4. Частота встречаемости уровней шкалы деструктивной сверхзависимости среди студентов

У девушек преобладает средний уровень – 75 (73 %) человека и у юношей – 57 (56 %) человек, но следует отметить, что у юношей высокий уровень выраженности деструктивной сверхзависимости наблюдается чаще, чем у девушек – 33 (33 %) и 19 (18 %) человек, соответственно, а низкий уровень наблюдается редко и среди юношей, и среди девушек – 11 (11 %) и 9 (9 %) человек.

При сопоставлении количественных показателей теста «Самооценка силы воли», опросника для самооценки терпеливости, опросника для оценки своей настойчивости и шкалы – деструктивная сверхзависимость (теста профиля отношений Р. Борнштейна) с помощью коэффициента корреляции г-Пирсона были получены значения, приведённые в таблице 1.

Таблица 1 – РЕЗУЛЬТАТЫ СТАТИСТИЧЕСКОГО АНАЛИЗА УРОВНЕЙ РАЗВИТИЯ ВОЛЕВЫХ КАЧЕСТВ И ШКАЛЫ ДЕСТРУКТИВНОЙ СВЕРХЗАВИСИМОСТИ (ЗНАЧЕНИЯ R XY)

Шкалы	Сила воли	Терпеливость	Настойчивость
Деструктивная сверхзависимость	0,005	-0,014	-0,04

При количестве испытуемых 200 человек критические значения таковы:  $p_{0,1} = 0,117$ ,  $p_{0,05} = 0,139$ ,  $p_{0,01} = 0,182$ ,  $p_{0,001} = 0,231$ .

Таким образом, положительная (прямая) связь наблюдается по шкале силы воли, что частично подтверждает гипотезу о том, что волевые качества участвуют в формировании зависимого поведения, в частности межличностной зависимости.

**Вывод.** Влияние волевых качеств на формирование межличностной зависимости неоднозначно, поскольку высокий и средний уровни развития волевых качеств личности способствуют закреплению как позитивных, так и негативных форм поведения. Полученные нами результаты о качествах зависимой личности позволяют разработать программу превентивных мероприятий, ориентированную на формирование социально активной личности, имеющей социально значимые интересы, потребности, достигающей поставленных целей, способной самостоятельно делать выбор и самореализоваться.

#### Список литературы

1. Акопов А.Ю. Свобода от зависимости. Социальные болезни личности / А.Ю. Акопов. – СПб.: Речь, 2008. – 224 с.
2. Блейлер Э. Аффективность, внушение, паранойя / Э. Блейлер. – М.: ВИНТИ, 2001. – 208 с.
3. Гиппенрейтер Ю.Б. О природе человеческой воли / Ю.Б. Гиппенрейтер // Психологический журнал. – 2005. – № 3. – С. 15–24.
4. Головей Л.А. Практикум по возрастной психологии: учеб. пособие / Л.А. Головей, Е.Ф. Рыбалко. – СПб.: Речь, 2006. – 688 с.
5. Дмитриева Н.В. Аддиктивная идентичность виртуально зависимой личности: монография / Н.В. Дмитриева, О.В. Дубровина. – Ишим: Изд-во ИГПИ им. П.П. Ершова, 2010. – 200 с.
6. Зейгарник Б.В. Патопсихология / Б.В. Зейгарник. – М.: Издательство Московского университета, 1986. – 287 с.
7. Короленко Ц.П. Аддиктивное поведение. Общая характеристика и закономерности развития / Ц.П. Короленко // Обозрение психиатрии и медицинской психологии им. В.М. Бехтерева. – 1991. – № 1. – С. 8–15.
8. Короленко Ц.П. Семь путей к катастрофе / Ц.П. Короленко, Т.А. Донских. – Новосибирск: Наука, 1990. – 224 с.
9. Макушина О.П. Методы психологического изучения девиантного поведения: учебное пособие / О.П. Макушина. – Воронеж: ВГУ, 2006.
10. Пятницкая И.Н. Подростковая наркология / И.Н. Пятницкая, Н.Г.Найденова. – М.: Медицина, 2002. – 256 с.
11. Рубинштейн С.Л. Основы общей психологии / С.Л. Рубинштейн. – СПб.: Питер, 2004. – 705 с.



12. Руководство по аддиктологии / под ред. проф. В.Д. Менделевича. – СПб.: Речь, 2007. – 768 с.
13. Четвериков Д.В. Психологические механизмы и структура аддиктивного поведения личности: дис. док. психол. наук / Д.В. Четвериков. – Новосибирск, 2002. – 382 с.
14. Шихирев П.Н. Жить без алкоголя? / П.Н. Шихирев – М.: Наука, 1988. – 160 с.

### References

1. Akopov A.Ju. Svoboda ot zavisimosti. Social'nye bolezni lichnosti / A.Ju. Akopov. – SPb.: Rech', 2008. – 224 s.
2. Blejler Je. Affektivnost', vnushenie, paranojja / Je. Blejler. — M.: VINITI, 2001.- 208 s.
3. Gippenrejter Ju.B. O prirode chelovecheskoj voli / Ju.B. Gippernejter // Psihologicheskij zhurnal. - 2005. - № 3. - S. 15-24.
4. Golovej L.A. Praktikum po vozrastnoj psihologii: ucheb. posobie / L.A. Golovej, E.F. Rybalko. – SPb.: Rech', 2006. – 688 s.
5. Dmitrieva N.V. Addiktivnaja identichnost' virtual'no zavisimoj lichnosti: monografija / N.V. Dmitrieva, O.V. Dubrovina. – Ishim: Izdatel'stvo IGPI im. P.P. Ershova, 2010. – 200 s.
6. Zejgarnik B.V. Patopsihologija / B.V. Zejgarnik. – M.: Izdatel'stvo Moskovskogo universiteta, 1986. – 287 s.
7. Korolenko C.P. Addiktivnoe povedenie. Obshhaja harakteristika i zakonomernosti razvitija / C.P. Korolenko // Obozrenie psihiatrii i medicinskoj psihologii im. V.M. Behtereva. – 1991. - № 1. - S. 8-15.
8. Korolenko C.P. Sem' putej k katastrofe / C.P. Korolenko, T.A. Donskih. – Novosibirsk: Nauka, 1990. - 224 s.
9. Makushina O.P. Metody psihologicheskogo izuchenija deviantnogo povedenija: uchebnoe posobie / O.P. Makushina. – Voronezh: VGU, 2006.
10. Pjatnickaja I.N. Podrostkovaja narkologija / I.N. Pjatnickaja, N.G.Najdenova. – M.: Medicina, 2002. – 256 s.
11. Rubinshtejn S.L. Osnovy obshhej psihologii / S.L. Rubinshtejn. – SPb.: Piter, 2004. – 705 s.
12. Rukovodstvo po addiktologii / pod red. prof. V.D. Mendeleevicha. – SPb.: Rech', 2007. – 768 s.
13. Chetverikov D.V. Psihologicheskie mehanizmy i struktura addiktivnogo povedenija lichnosti : dis. dokt. psihol. nauk / D.V. Chetverikov. – Novosibirsk, 2002. – 382 s.
14. Shihirev P.N. Zhit' bez alkogolja? / P.N. Shihirev – M.: Nauka, 1988. – 160 s.