

УДК 338.3.01:633.1 (470.620)

UDC 338.3.01:633.1 (470.620)

**ДИНАМИКА ПРОИЗВОДСТВА ЗЕРНА В
КРАСНОДАРСКОМ КРАЕ****DYNAMICS OF GRAIN PRODUCTION
IN KRASNODAR AREA**Горпинченко Ксения Николаевна
старший преподавательGorpinchenko Ksenia Nikolaevna
senior lecturer*Кубанский государственный аграрный
университет, Краснодар, Россия**Kuban State Agrarian University, Krasnodar, Russia*

В статье дана оценка современного состояния производства зерна в сельскохозяйственных организациях Краснодарского края, наглядно показана динамика посевных площадей, урожайности и валовых сборов зерна.

Assessment of modern condition of grain production in agricultural organizations of Krasnodar region is given in the article, and dynamics of sowing areas, crop productivity and gross yield of grain are shown visually.

Ключевые слова: ПРОИЗВОДСТВО ЗЕРНА, КРАСНОДАРСКИЙ КРАЙ, ДИНАМИКА, ПОСЕВНАЯ ПЛОЩАДЬ, УРОЖАЙНОСТЬ, ВАЛОВОЙ СБОР ЗЕРНА.

Key words: GRAIN PRODUCTION, KRASNODAR KRAI, DYNAMICS, SOWING AREA, CROP PRODUCTIVITY, GROSS YIELD OF GRAIN.

Зерновое хозяйство Российской Федерации – важнейшая отрасль сельскохозяйственного производства. На его долю приходится 9,5 % валового продукта национального продовольственного комплекса. Эта отрасль обеспечивает около 10 млн рабочих мест в экономике страны. За счет хлебопродуктов удовлетворяется до 40 % дневной потребности человека в пище и от 40 до 50 % – в белках и углеводах. Устойчивое производство зерна и продуктов его переработки – важная составная часть налоговых поступлений при формировании бюджета [1].

Почти пятнадцатилетний период рыночных преобразований привнес глубокие качественные и количественные изменения в зерновое хозяйство страны, для которого стали характерны: резкий спад производства зерна и повсеместное ухудшение его качества, снижение уровня интенсивности и эффективности ведения зерновой отрасли, сокращение объемов закупок сельскохозяйственной продукции и, как следствие, уменьшение (в 2–5 раз) выпуска продовольственных товаров перерабатывающими отраслями промышленности, снижение уровня и качества питания населения [2].

Если раньше Российская Федерация могла полагаться на огромные размеры зернового клина, то в современных условиях она фактически лишилась положительного влияния этого фактора на стабилизацию и увеличение производства отдельных видов зерна. В основном из-за уменьшения посевной площади зерновых культур на 19,2 млн га их валовой сбор в 2005 г. оказался на 38,8 млн т ниже уровня 1990 г. (см. таблицу).

**Производство зерна в Российской Федерации
и Краснодарском крае**

Показатель	Год								
	1990	1995	2000	2001	2002	2003	2004	2005	2005 к 1990, %
Российская Федерация									
Посевная площадь, млн га	63	55	45	47	47	42	43,7	43,8	69,5
Урожайность, ц/га	18,5	13,1	14,4	17,9	18,2	17,8	18,8	18,5	100,0
Валовой сбор, млн т	117	63	65	85	87	67,2	78,1	78,2	66,8
Краснодарский край									
Посевная площадь, млн га	2,0	1,9	2,0	2,1	2,0	1,8	2,0	1,9	95,0
Урожайность, ц/га	49,4	30,4	34,5	37,9	41,5	29,6	41,0	42,5	86,0
Валовой сбор, млн т	9,8	5,7	6,8	8,0	8,5	5,2	8,2	8,3	84,7
% к показателям по России	8,4	9,0	10,5	9,4	9,8	7,7	10,5	10,6	X

Краснодарский край отличается наивысшим уровнем интенсификации зернового производства в сравнении с другими регионами. В 2005 г. в Краснодарском крае было произведено 10,6 % общего сбора зерна. При

чем урожайность зерновых культур в регионе в 2,3 раза превышала средний показатель по России. Положительным является и то, что площадь зерновых в период 1990–2005 гг. оставалась примерно одинаковой. В 2005 г., в сравнении с 1990–1995 гг., наблюдалось сокращение посевных площадей: пшеницы яровой, ячменя озимого и ярового, ржи озимой, риса, гречихи, овса и зернобобовых. Например, площадь гречихи за данный период уменьшилась более чем в 5 раз, но увеличились площади кукурузы на зерно (почти в 2 раза), проса (7,7 %) и пшеницы озимой (3,5 %). Если сравнивать 2005 г. с 2004 г., то увеличилась площадь пшеницы озимой (почти 6 %), риса (7,8 %) и овса (5,4 %).

Зерновые культуры от общей площади в 1990–1995 гг. составляли 51,4 %, наибольший удельный вес приходился на озимую пшеницу (28,8 %), ячмень озимый (7,4 %) и кукурузу (4,9 %). В 2005 г. удельный вес зерновых культур увеличился на 3,3 %, что было связано с увеличением площадей, занятых под кукурузой. В структуре посевов и производства зерна в наибольшей степени уменьшилась и неуклонно продолжает снижаться доля зернобобовых культур, являющихся основным источником кормового белка и эффективным улучшителем почвенного плодородия.

В результате аналитического выравнивания посевной площади зерновых культур мы получили линейное уравнение: $y_t = 1976,2 - 3,581t$. Из него следует, что средняя площадь за 1990–2005 гг. составляла 1976,2 тыс. га и ежегодно этот показатель уменьшался на 3,581 тыс. га (рисунок 1).

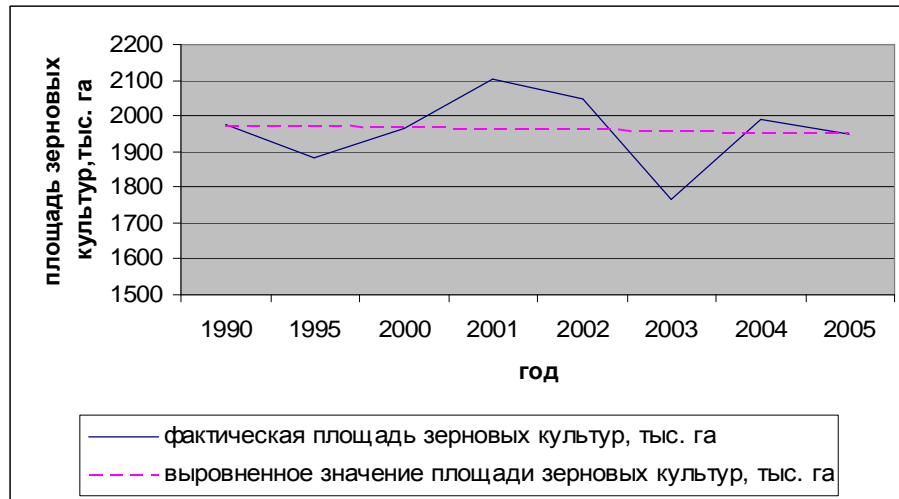


Рисунок 1 – Динамика посевных площадей зерновых культур в Краснодарском крае

Благоприятные климатические и почвенные условия Краснодарского края для производства зерновых культур, в частности озимой пшеницы, при наличии новых высокоурожайных сортов позволяют получать достаточно высокие урожаи, но этот потенциал использовался недостаточно, особенно в период проведения реформ АПК.

Урожайность зерна в Краснодарском крае была также нестабильна по годам. В 2005 г., в сравнении с 1900–1995 гг., урожайность многих зерновых культур повышалась за счет применения прогрессивных технологий выращивания на базе импортных средств защиты растений и техники. Однако снизилась урожайность пшеницы яровой и ячменя ярового, гречихи, проса, овса.

Линейный тренд, построенный по данным диаграммы (рисунок 2), определяется уравнением: $y_t = 38,7 - 0,08t$. В период с 1990 по 2005 гг. урожайность зерновых культур снижалась, и ежегодное снижение составило 0,08 ц/га. Средняя урожайность за данный период составляла 38,7 ц/га.

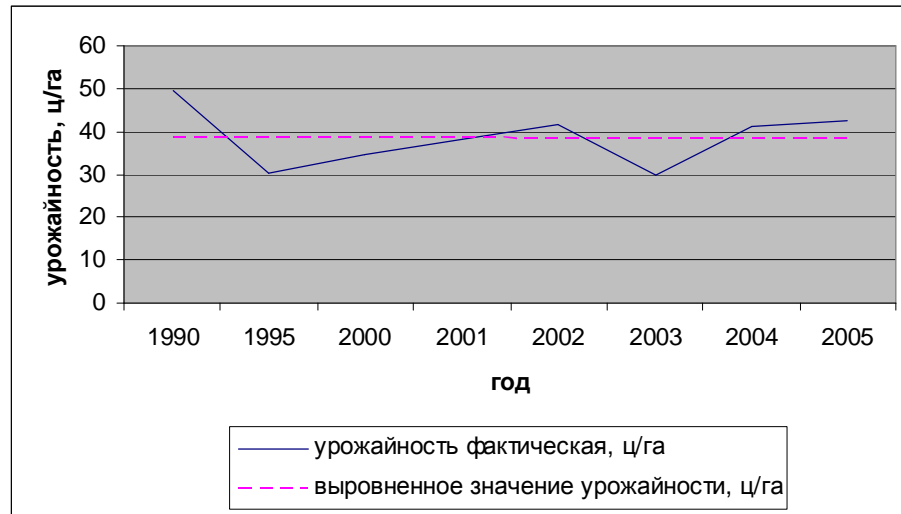


Рисунок 2 – Динамика урожайности зерновых культур в Краснодарском крае

Колебания в посевных площадях и урожайности зерновых и зерно-бобовых культур существенно повлияли на их валовые сборы. Валовой сбор в 2005 г., по сравнению с 1990–1995 гг., увеличился на 13,4 %, в том числе за счет урожайности – на 9,8 % и размера посевных площадей – на 3,3 % . Производство кукурузы выросло в более чем 2 раза, пшеницы озимой – на 16,3 %, риса – на 7,9 %, проса – на 5,3 %. В то же время валовые сборы пшеницы озимой и яровой, ячменя озимого и ярового, гречихи и овса сократились, главным образом, за счет урожайности. При сравнении 2005 г. с 2004 г. можно отметить увеличение производства риса (20,1 %), пшеницы озимой (13 %) и овса (7,1 %).

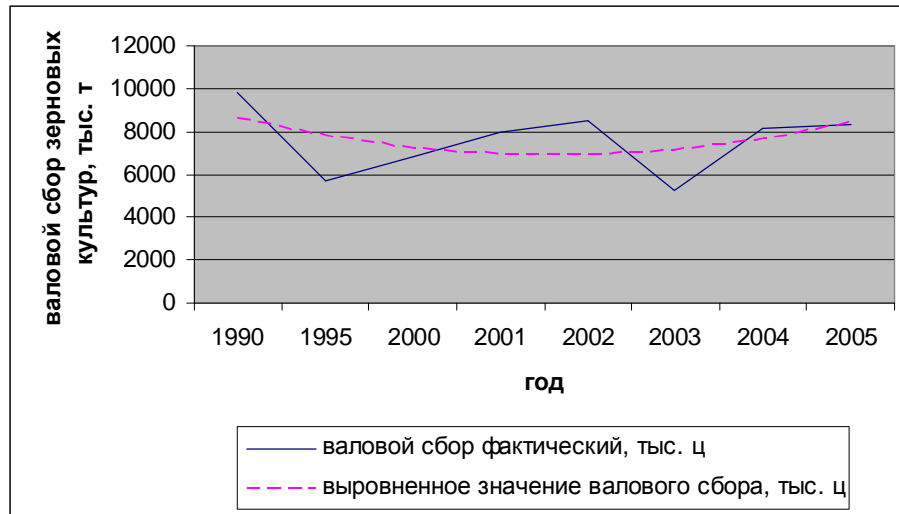


Рисунок 3 – Динамика валовых сборов зерна в Краснодарском крае

Динамика валовых сборов зерна в Краснодарском крае представлена на рисунке 3. Аппроксимация данных указывает на то, что в последние годы отмечена тенденция снижения этого показателя. Полиномиальный тренд определен уравнением: $y = 9645,0 - 1207,3t + 131,1t^2$. Таким образом, среднее сокращение валовых сборов в год составило 1284,8 тыс. ц, а ускорение снижения данного показателя – 142,1 тыс. ц.

В последефолтовый период, несмотря на то, что наблюдался незначительный рост производства зерна, практически не происходило развития зернового хозяйства в условиях, когда оказался нарушенным воспроизводственный процесс в зерновой отрасли, производство отдельных видов животноводческой продукции сократилось на 25–50 %, а энергетическая ценность пищевого рациона населения уменьшилась почти на одну треть при 33 %-м импорте продовольствия и сырья для его производства, но значительно возросшем неконтролируемом экспорте зерна [2].

Список литературы

1. Алтухов А.И. Зерновой рынок России на рубеже веков. – М.: АМБ-агро, 2000. – 473 с.
<http://ej.kubagro.ru/2007/10/pdf/14.pdf>

2. Алтухов А.И. Развитие зернового хозяйства в России. – М.: ФГУП «ВО Минсельхоза России», 2006. – 848 с.