

УДК 633.63:664.1(470.620)

СОСТОЯНИЕ И ПЕРСПЕКТИВЫ РАЗВИТИЯ ПРОИЗВОДСТВА САХАРА В КРАСНОДАРСКОМ КРАЕ

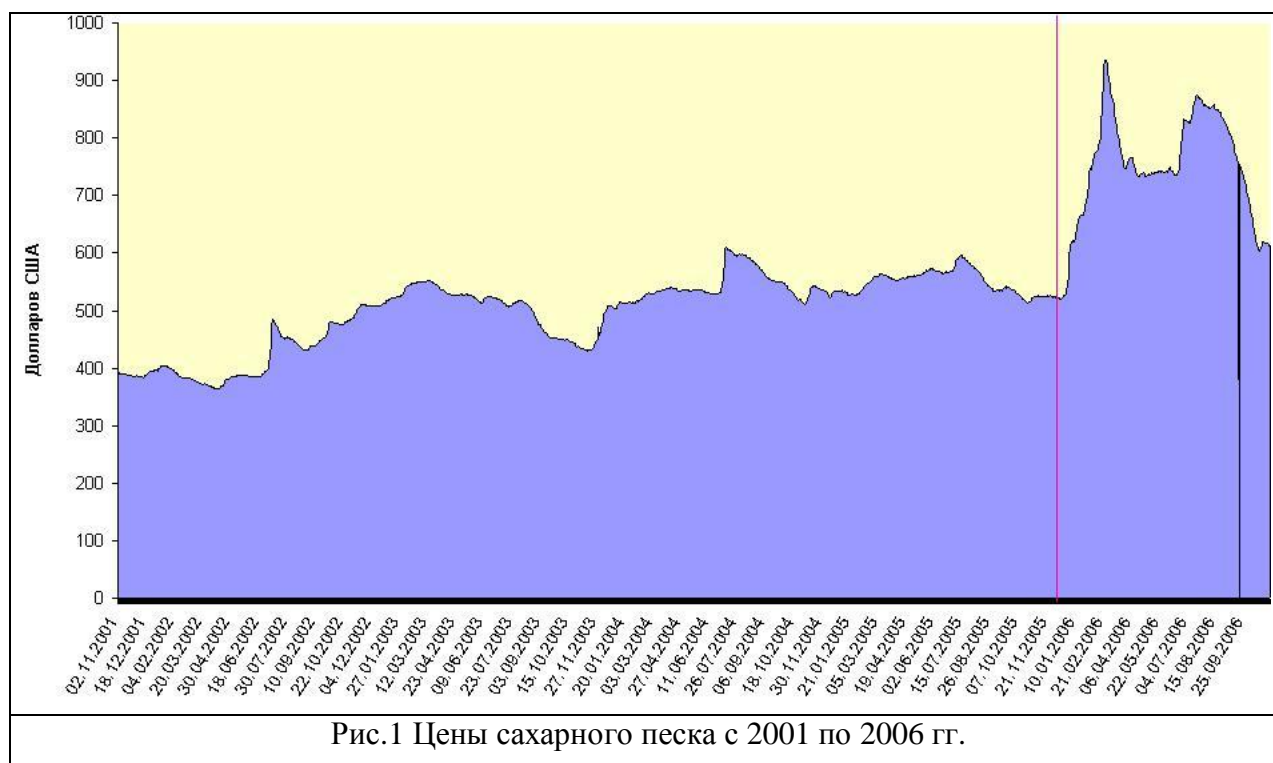
Жмурко Д.Ю., – соискатель
Кубанский государственный аграрный университет

В статье рассматривается состояние работоспособности сахарной отрасли и перспективное развитие данного сегмента АПК в Краснодарском крае.

Данное направление является весьма перспективным и имеет стратегическое значение для оптимального развития сельского хозяйства Краснодарского края. Раскрытие качественного потенциала формирования бюджета края от деятельности сельскохозяйственных производителей и сахарных заводов.

Экономической целью каждого производителя в АПК, безусловно, является получение максимальной прибыли. Достичь этой цели хозяйство может путем производства и реализации на рынке наиболее рентабельных видов продукции в необходимых объемах.

Исходя из складывающейся конъюнктуры сельскохозяйственного рынка за пятилетний период (см. Рис.1),



наиболее выгодной культурой является сахарная свекла. Значительный рост мировых цен, грамотная политика Правительства РФ, лоббирование «сахарных» интересов Союзроссахаром – послужили катализатором для всей сахарной отрасли. Результаты весьма значительные, собран рекордный урожай сахарной свеклы в текущем году (2006), а также рекордные показатели в выработке сахара из свеклы за месяц (октябрь 2006 – более 1 млн. тонн сахара). Из года в год, увеличивается урожайность сахарной свеклы, если в 1990 г. она составила 189 ц/га, то 2005 г. – 283 ц/га[11].

Общая земельная площадь Краснодарского края составляет 7,5 миллионов гектаров, сельскохозяйственные угодья занимают 4185,5 тыс. га, в том числе пашня – 3562 тыс. га. Это его основной пахотный фонд, отличающийся высоким плодородием.

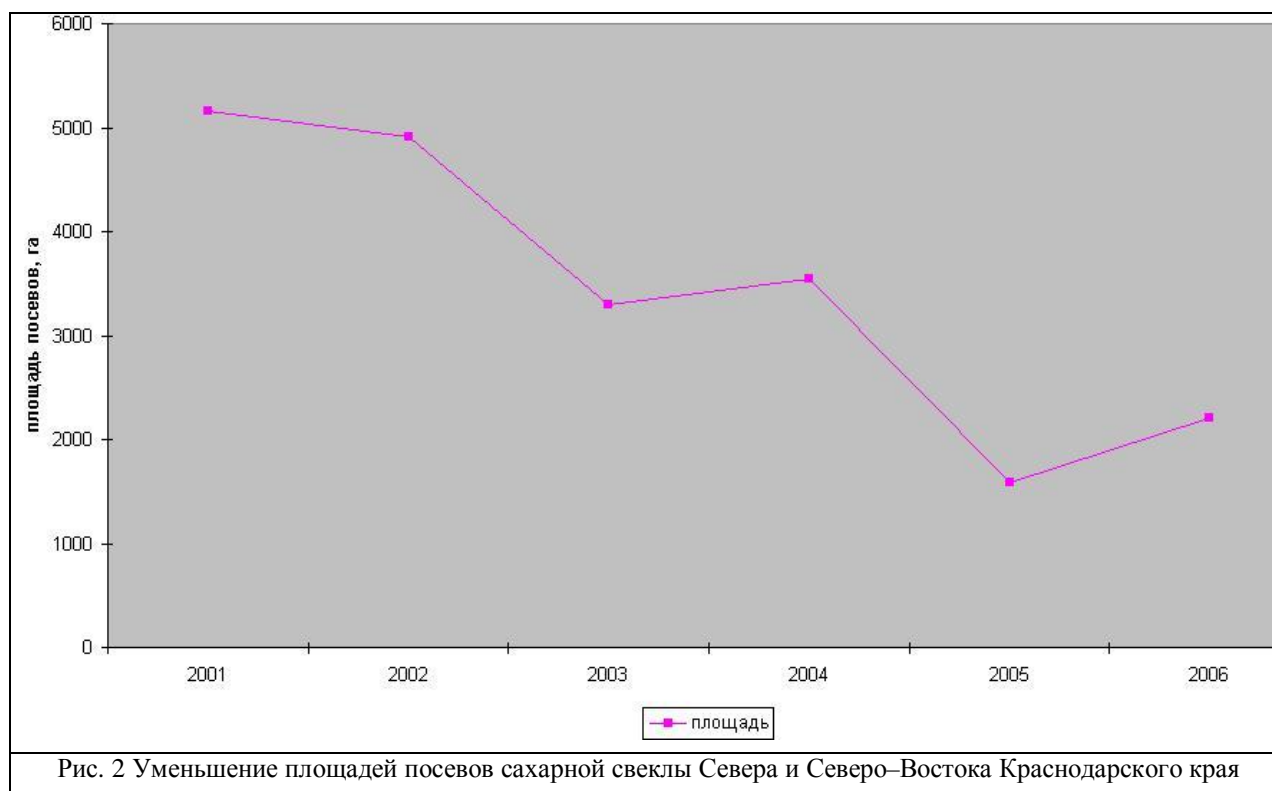
Свеклосахарное производство – высокодоходная отрасль. Ёмкость севооборотов, наличие техники, людских ресурсов позволяют иметь в структуре посевных площадей края до 170 – 180 тыс. га свёклы, или 4,06% – 4,3% от сельхозугодия края, или 4,57% – 4,84% от пашни на Кубани. За счёт этого объём производства её может быть увеличен до 6 млн. тонн в год. Это выгодно не только сельхозтоваропроизводителям, но и компаниям, владеющим сахарными заводами[12].

Так, в текущем году в хозяйствах Краснодарского края было посеяно 159 тыс. га сахарной свеклы, что на 32 тыс. га больше прошлого года. Объём производства составил 5,7 млн. тонн свеклосахарной. Это на 1,7 млн. тонн больше прошлого года. Дигестия (сахаристость) 2006 года по данным комитета статистики России составляет: при приёме 15,98% (в 2005 г. – 16,66%), при сдаче 15,84% (в 2005 г. – 16,58%), средняя дигестия от объёма произведённой сахарной свеклы 12,84% (2005 г. – 13,74%).

Из 1,7 млн. тонн в текущем году (2006) получится 176,75 тыс. тонн сахара, и при средневзвешенной цене на сахар 15,5 руб/кг, получим 2,72

млрд. рублей (\$104 млн.) – доход СХТП. Поступление в бюджет составит – 164,4 млн. рублей (\$6,24 млн.) при едином сельскохозяйственном налоге – 6% или 816 млн. рублей при 30% (\$31 млн.) в соответствии со статьёй 346.2 НК РФ. В статье говорится, что к сельскохозяйственным товаропроизводителям относятся организации и индивидуальные предприниматели в общем, объёме доходов от реализации товаров (работ, услуг) которых доля дохода от реализации произведённой продукции, включая продукцию её первичной переработки, произведённую из сельскохозяйственного сырья собственного производства, составляет не менее 70 процентов [3] (см. рис.5).

Не успокаивает тот факт, что южные районы Ростовской области наращивают объёмы производства сахарной свеклы, когда в пограничных районах, т.е. севера и северо–востока Краснодарского края идёт обратный процесс (см. рис.2).



По данным Минсельхоза Ростовской области в 2006 году валовой сбор сахарной свеклы в регионе составил 600 тыс. тонн при урожайности 410 центнера с гектара.

В прошлом году сбор составлял 178,8 тыс. тонн при урожайности 292 центнера с гектара.

Помимо улучшения показателей урожайности Ростовской области на рост валового сбора сахарной свеклы в 2006 году повлияло увеличение посевных площадей – до 14 тыс. 640 га с 6 тыс. 272 га в 2005 году, то есть, в 2,33 раза [13].

Переводя в денежный эквивалент, бюджет Ростовской области получит в 2006 году от реализации сахарной свеклы – 57 млн. рублей (при 6% налогообложения) – минимум и 285,4 млн. рублей (при 30%) – максимум, а сельхозтоваропроизводитель – 61375 тыс. сахара или 951,3 млн. рублей в виде дохода от реализации сахарной свеклы (сахара).

Парадокс ситуации в том, что на территории Ростовской области нет ни одного сахарного завода. Сырьё, которым они обеспечивают наши заводы, также могло быть произведено кубанскими аграриями (в бытность РСФСР – Краснодарский край выращивал сахарную свеклу на площадях превышающих 200 тыс. га).

Ставропольский край тоже наращивает производство сахарной свеклы (см. Таблицу 1):

Таблица 1. Данные по сахарной свекле в Ставропольском крае

Год	Площадь посевов сахарной свеклы, тыс. га	Урожайность ц/га	Валовый сбор, тыс. тонн
2004	18,4	473	870
2005	19	394	747
2006	23,7	429	1020

В Ставрополье имеется один сахарный завод в Изобильненском районе (г. Изобильный) способный за сезон переработать 400 – 500 тыс. тонн сахарной свеклы. Остальные свекловичные ресурсы идут на три сахарных завода Краснодарского края и один поток на сахарный завод Карачаево–Черкессии.

Потери от упущенной прибыли для кубанских аграриев составят 995,1 млн. рублей, для бюджета края: при 6% – 59,7 млн. рублей, при 30% – 298,5 млн. рублей.

По данным мониторинга Союзроссахара, на 1 декабря т.г. из пущенных в нынешнем сезоне 80 сахарных заводов работали 63 (в 2005 г. на 1 декабря, соответственно, 78 и 38), из них:

7 заводов Краснодарского края: Каневской, Ленинградский, Новопокровский, Павловский, Тбилисский, Тихорецкий и Успенский (см. Рис. 3).



Суммарная мощность всех сахарных заводов России за год равна выработки 9 млн. тонн сахарного песка. Мощность переработки сахарной свеклы по Южному Федеральному Округу отражены в таблице 2.:

Таблица 2. Производственные мощности сахарных заводов ЮФО

<i>№ n/n</i>	<i>Наименование</i>	<i>Перера- ботка свеклы тонн в сутки</i>	<i>Перера- ботка са- хара- сырца тонн в сутки</i>	<i>Сырьевая зона за- вода, га</i>
Краснодарский край				
1	Выселковский сахарный завод	4	775	14000
2	Гулькевичский сахарный завод	4	650	16860
3	Динской сахарный завод	3,6	830	10521
4	Каневской сахарный завод	4,55	600	21300
5	Кореновский сахарный завод	4,55	700	11015
6	Курганинский сахарный завод	3,7	600	9215
7	Лабинский сахарный завод	3,6	680	13936
8	Ленинградский сахарный завод	5	630	11340
9	Новокубанский сахарный завод	4,1	680	13722
10	Новопокровский сахарный завод	3,1	565	9000
11	Павловский сахарный завод	4,8	590	14040
12	Тбилисский сахарный завод	4,9	700	11159
13	Гимашевский сахарный завод	6	870	14200
14	Тихорецкий сахарный завод	4	670	12300
15	Успенский сахарный завод	5	990	14975
16	Усть–Лабинский сахарный завод	3,75	750	12200
Ставропольский край:				
17	Изобильненский сахарный завод	4,2	650	19235
Республика Адыгея:				
18	Гиагинский сахарный завод	3	570	19975
Карачаево-черкасская Республика:				
19	Эркен-Шахарский сахарный завод	5,5	900	21260

В среднем они должны переработать 78 – 80 млн. тонн сахарной свеклы, а потребность в ней для граждан России составляет 45 – 47 млн.

тонн свеклы, а Краснодарского края 1,75 — 1,85 млн. тонн сахарной свеклы. Здесь также можно чётко проследить следующие пропорции, если сельхозтоваропроизводитель заготовил 25,6 млн. тонн свеклы из них вырабатывается 3,2 – 3,3 млн. тонн сахара, а потребление составляет 5,8 – 6,2 млн. тонн сахара. Таким образом, разница компенсируется за счет переработки сахарного сырца (см. таблицу 2), как правило, бразильского происхождения.

Все приемные пункты сахарных заводов открыты, но им не хватает производственных мощностей. В ближайшие годы (2007–2009) в Куцеском районе построят новый современный сахарный завод. "Он будет перерабатывать свеклу по новым технологиям круглый год". Производственная мощность составит 13 тыс. тонн сахарной свеклы в сутки или 1,3 млн. тонн за 100 дней (сезон уборки сахарной свеклы). Стоимость проекта €170 – 200 млн. (немецкий инвестор).

Компания «Евросервис» рассматривает возможность внедрения новой технологии извлечения сахара из патоки, что позволит дополнительно получать 20 – 25 тыс. т сахара ежегодно. Инвестиции в проект оцениваются в \$20 – 25 млн. Он будет внедрен в Краснодарском крае на базе одного из заводов компании.

Из мелассы – побочного продукта переработки свеклы – потенциально можно извлечь сахар и получить дополнительную прибыль. Эта технология называется «дешугаризация патоки», ее пытались внедрять ведущие российские сахарные компании, но пока результатов нет. «Евросервис» сейчас рассматривает возможность внедрения данной технологии и ведет переговоры с возможными подрядчиками. Только установка оборудования обойдется в \$20 – 25 млн. Дополнительные средства понадобятся на модернизацию завода, и на строительство хранилища для патоки [6].

Об инвестициях в производство объявила компания "Продимекс": она вложит €54 млн. в модернизацию собственных заводов. Дело в то, что до-

ходности отрасли из года в год повышается, приход западных игроков и консолидация рынка.

В рамках общей программы модернизации заводов компании, рассчитанной на двукратное увеличение производства свекловичного сахара к 2010 году (в т. ч. Успенского, Кореновского, Изобильненского сахарных заводов), модернизация предприятий включает закупку нового европейского оборудования.

А крупнейший иностранный игрок на отечественном рынке сахара – компания Sucden [4], также недавно объявила о намерениях инвестировать \$100 млн. в свои российские заводы под управлением Sucden Добринского сахарного завода (Липецкая область) и другие. В модернизацию группа вложит около 1 млрд. руб. Сейчас мощность переработки завода составляет 6 тыс. тонн, после модернизации мы выйдем на 9 тыс. тонн. Получается, что строится завод в заводе, что даже сложнее, чем строить новый.

По – настоящему волна модернизации производства в России еще не началась. Средства, выделенные в 2006 году на модернизацию сахарных заводов минимальны. Судите сами, к вышеперечисленным холдингам, таким как ГК «Продимекс», имея 15 сахарных заводов в России (два из которых в Краснодарском крае) выделяют на модернизацию €54 млн., т.е. в среднем на один завод придется €3,6 млн., а в среднем по отрасли необходимо для модернизации одного сахарного завода 1 млрд. рублей или \$36 млн. Тот же Sucden – одни из самых реальных модернизаторов, т.е. имея три завода инвестирует в них \$100 млн. Большие средства в модернизацию предприятий целесообразно вкладывать в основном тем компаниям, проектные мощности предприятий которых не в состоянии перерабатывать все поступающее на них сырье.

Для них более актуальная задача – увеличение посевных площадей под сахарную свеклу, увеличение до полной производственной мощности собственных заводов [7].

С точки зрения продовольственной безопасности – это не благоприятно для страны. Безусловно, шаги в этом направлении для интегрированных производственных структур создают устойчивую сырьевую базу, т.е. отсутствие в потребности со стороны. Холдинги не ограничиваются только сахарным рынком, как правило, параллельно участвуют в других секторах АПК, так, например, ГК «Евросервис» занимается также мясом, зерном; ГК «Русагро» – масло, зерно; ГК «Доминант» – молоко. Такие гиганты хуже реагируют на резкие колебание конъюнктуры аграрного рынка, про них можно сказать, что они более подвержены эффекту «домино». Мировая практика показывает, что Правительство разных стран старается развивать мелкие и средние фермерские хозяйства, и именно на них лежит большая часть налогового бремени. На долю крестьянских фермерских хозяйств (КФХ) и личных подсобных хозяйств (ЛПХ) в Краснодарском крае приходится более 1 млн. га пашни или чуть более 30 %, и с каждым годом идет увеличение земель занимаемых этими хозяйствами. Это благоприятный знак для экономики края, именно он характеризует занятость наиболее активного населения, и служит катализатором для инвестиций в регион. Не секрет, чем больше хозяйство, тем больше возможность у него легально уйти от налогообложения (нанять более квалифицированного бухгалтера и юриста).

По данным краевого департамента АПК, на Кубань приходится до 27% производства сахарной свеклы и до 34% сахара–песка в России. В крае функционирует 16 перерабатывающих заводов. На начало октября в регионе было произведено 411 тыс. тонн сахара [5]. Результативность в Краснодарском крае отражена в таблице 3. Основные показатели по культурам в Краснодарском крае, эквивалент сахарной свеклы к другим культурам в АПК показаны на рисунках 4 и 5.

№	Наименование культуры	Площадь, тыс. га	Урожай, млн. тонн	Цена за 1 тонну	Суммарная прибыль по культуре млрд. руб.	Доход на 1 га в тыс. руб.	Урожайность, ц/га
1	Сахарная свекла	159	5,7	1300	7,41	46,59	343
2	Пшеница	1056	4,77	4500	21,45	20,3	45,1
3	Подсолнечник	530,4	1,17	5400	6,32	11,91	22,4
4	Соя	173,7	0,23	8500	1,96	11,25	13,6
5	Кукуруза	371	1,5	4000	6	16,17	43,2
6	Рис	119	0,67	5500	3,66	30,72	55,9

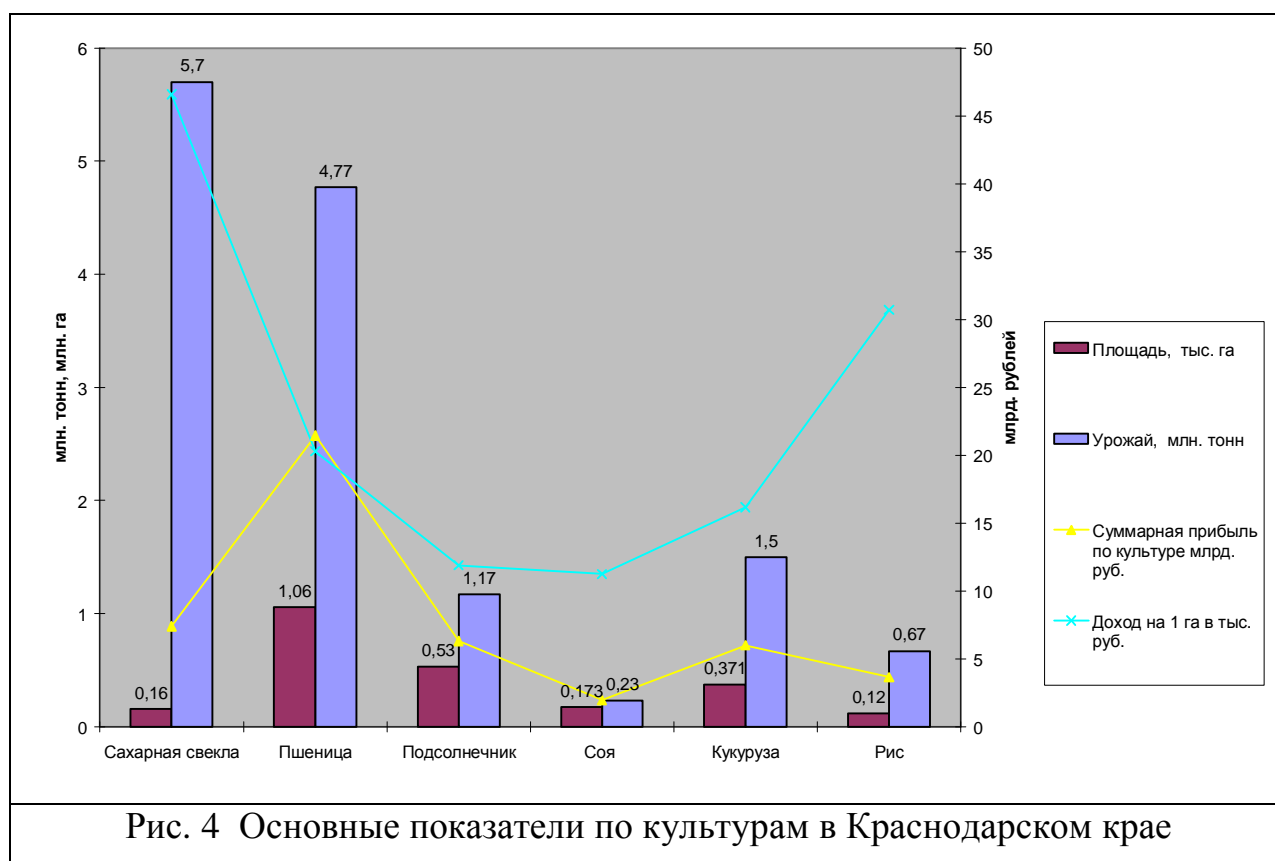


Рис. 4 Основные показатели по культурам в Краснодарском крае

Средняя мощность переработки сахарных заводов в ЕС (25 стран) равна 13 тыс. тонн в сутки, в Белоруссии – 6,3 тыс. тонн в сутки, в Украине 2,6 тыс. тонн в сутки, в России этот показатель равен 3 тыс. тонн в сутки, в Краснодарском крае – 4,3 тыс. тонн в сутки.



Отечественные холдинги уверены, что данный проект – строительства Кущёвского сахарного завода окупится через 15 – 20 лет. Конечно, он окупится со временем, но явно за меньший срок: 5 – 6 лет. Остатки советского менталитета нашего инвестора понятны, вложи сегодня, а завтра получи сверхприбыль («Ты умри сегодня, а я умру завтра»). С таким подходом можно с легкостью потерять сахарный рынок, оборот которого оценивается \$4,3 млрд. (в т.ч. \$0,4 млрд. импорт белого сахара). Для контрастности оборот продуктового рынка РФ составляет \$120 млрд., в т.ч. оборот рынка сельхоз продукции равен \$81 млрд.

Россия вступает ВТО, исходя из этого, правила игры на рынке ужесточаться, а мы привыкшие к вольготным правилам игры реагируем не так быстро, как хотелось бы. Плюс к тому же протоколы, которые были подписаны Россией в ноябре 2006 г. на саммите АСЕАН по вступлению в ВТО, обяжут понизить квоту на 30% – 46% от нынешней на ввоз импортного сахарного сырца (сырца, рафинада и сиропа), если его колебание составляет от \$240 до 260 за тонну (на международных пищевых биржах: LIFFE, CBOT и NYBOT), квота снизится и будет составлять \$98 – 75,6.

Разницу можно видеть невооруженным взглядом, квота на декабрь 2006 года равна \$140 за метрическую тонну сахарного сырца.

Наш сосед Украина, не вступив ещё в ВТО уже приводит в соответствие нормы (стандарты) к общепринятым. Так Верховная Рада приняла Закон Украины "Об установлении тарифной квоты на ввоз в Украину сахара–сырца из тростника", внесенный Кабинетом Министров Украины.

Данным законом установлена ежегодная (с 1 января по 31 декабря) квота на импорт сахара–сырца по таможенной ставке в 2% в размере 260 тыс. тонн. Этот закон вступает в силу со дня вступления Украины во Всемирную торговую организацию. Тем самым, подтверждая вышеперечисленные факты по Российской Федерации.

Экономический крен будет ощущаться не только на перерабатывающих предприятиях, но ударит и по базовому элементу этой цепи – сельхозтоваропроизводителю (СХТП). Не известно, когда заработает механизм субсидирования объектов сахарного подкомплекса.

В 2006 году две области центрально – черноземного региона: Пензенская и Воронежская пошли на радикальный шаг, ограничив ввоз сахарной свеклы из других областей [9].

Заниматься сахарной свеклой становится выгодно еще и потому, что ужесточен режим импорта в Россию белорусского сахара по демпинговым ценам.

Чтобы снизить зависимость, следует стремиться оставшиеся 2,8 миллиона тонн «закрыть» свекловичным сахаром. Сельхозпроизводители от этого не прогадают, поскольку выращивать сладкие корнеплоды даже выгоднее, чем растить хлеб.

Вывод:

1. Увеличение мощностей сахарных заводов. Сегодня в отрасли свекловодства стоит острая задача по сокращению потерь сырья. Для решения

этой проблемы необходимо, в первую очередь, сахарозаводчикам подумать об увеличении собственных перерабатывающих мощностей.

2. Создание новых сортов сахарной свеклы, устойчивых к церкоспорозу, которые могли бы достойно конкурировать с иностранными аналогами. Тем самым уменьшить издержки в производстве сахарной свеклы и её производной – сахара для наших аграриев, а также закономерное восстановление прежних позиций на рынке семеноводства. Основные семена свеклы, которые используются хозяйствами края – это семена швейцарской фирмы Syngenta: «Монодоро», «Катюша», «Атаманша» [14].

3. Создание аналитических отделов. В районах, при сельскохозяйственном управлении открыть аналитические отделы, в функции которых входила бы обязанность не только мониторинга сельскохозяйственных данных (статистика), но и опрос глав хозяйств о предпочтении сева той или иной культуры, и с какими проблемами они сталкиваются при этом. Так, например, в районных сельхозуправлениях Краснодарского края, нет достоверной информации о том, какое количество крестьян хозяйств или крупных хозяйств, хотело бы заниматься сахарной свеклой, но по тем или иным причинам отказалось от этих планов.

4. Контроль за поступление сахарной свеклы. Ограничение доступа к сахарным заводам, как это делают в других регионах. Ограничение может быть введено не обязательно на ввоз продукции, а например, на заключение договора переработки с хозяйствами из соседних регионов на 2% – 3% выше, чем с местными аграриями. Часть из этой суммы идет в бюджет края, другая в виде субсидий тем хозяйствам, которые также сдали сахарную свеклу на данный завод.

Список используемой литературы:

1. Бугаенко И.Ф. Принципы эффективного сахарного производства.– М.: Пищевая промышленность, 2005.– 287 с. ил.
2. Петровский Д.Б. Мировая торговля сахаром и роль России на мировом рынке.– М.: – Инфра М, 2004. – 57 с. ил.
3. Налоговый кодекс РФ (часть вторая) №117–ФЗ от 05.08.2000 г.

4. Карабут Т. Сахарные вливания / Т. Карабут // Сайт газеты «Коммерсантъ» [Электронный ресурс]. – Режим доступа: <http://www.kommersant.ru/region/vrn/page.htm?year=2006&issue=141&id=172848&rubric=255>.
5. Кисин С. Кубанские чиновники подсластят рынок / С. Кисин // Сайт газеты «Коммерсантъ» [Электронный ресурс]. – Режим доступа: <http://www.kommersant.ru/region/rostov/page.htm?year=2006&issue=196&id=183396&rubric=1560>.
6. Иванов Е. "Евросервис" выжмет сахар из патоки / Е. Иванов // Сайт Института конъюнктуры аграрного рынка [Электронный ресурс]. – Режим доступа: <http://ikar.ru/press/550.html>
7. Иванов Е. «Продимекс» последовал примеру конкурентов / Е. Иванов // сайт Института конъюнктуры аграрного рынка [Электронный ресурс]. – Режим доступа: - <http://ikar.ru/press/510.html>
8. Новости сайта Института конъюнктуры аграрного рынка (ИКАР) [Электронный ресурс]. – Режим доступа: – <http://www.ikar.ru>
9. Федоров М., Лебедева О. В Ростовской области создают производство биоэтанола / М. Федоров, О. Лебедева // Сайт мониторинга сахарного рынка [Электронный ресурс]. – Режим доступа: <http://www.isco-i.ru/free/smi/sm06/smt131.htm>.
10. Сайт Россия и Всемирная Торговая Организация. [Электронный ресурс]. – Режим доступа: <http://www.wto.ru>.
11. Данные Госкомстата России. [Электронный ресурс]. – Режим доступа: <http://www.gks.ru>.
12. Почва и экономический потенциал. Официальный сервер департамента сельского хозяйства и перерабатывающей промышленности Краснодарского края. – [Электронный ресурс]. – Режим доступа: <http://www.aris.kuban.ru/ru/apk/krai.htm>
13. Ростовская область в 2006г может увеличить сбор сахарной свеклы более чем в 2,5 раза // Новости Кубани со ссылкой на «Интерфакс-юг». [Электронный ресурс]. – Режим доступа: <http://www.smi.kuban.info/article/51664/1014/>
14. Сайт фирмы разработчика и производителя средств защиты растений, высококачественных семян – [Электронный ресурс]. – Режим доступа: <http://www.syngenta.ru>.